

令和7年度東京都内湾 赤潮速報

令和7年11月4日(火)現在

東京都環境局では、春から秋を中心として東京都内湾⁽¹⁾の主として環境基準点⁽²⁾で、水質調査等を実施している。その結果、赤潮と見られる地点があった場合、その地点と多く観察されたプランクトン種を、以下に速報する。

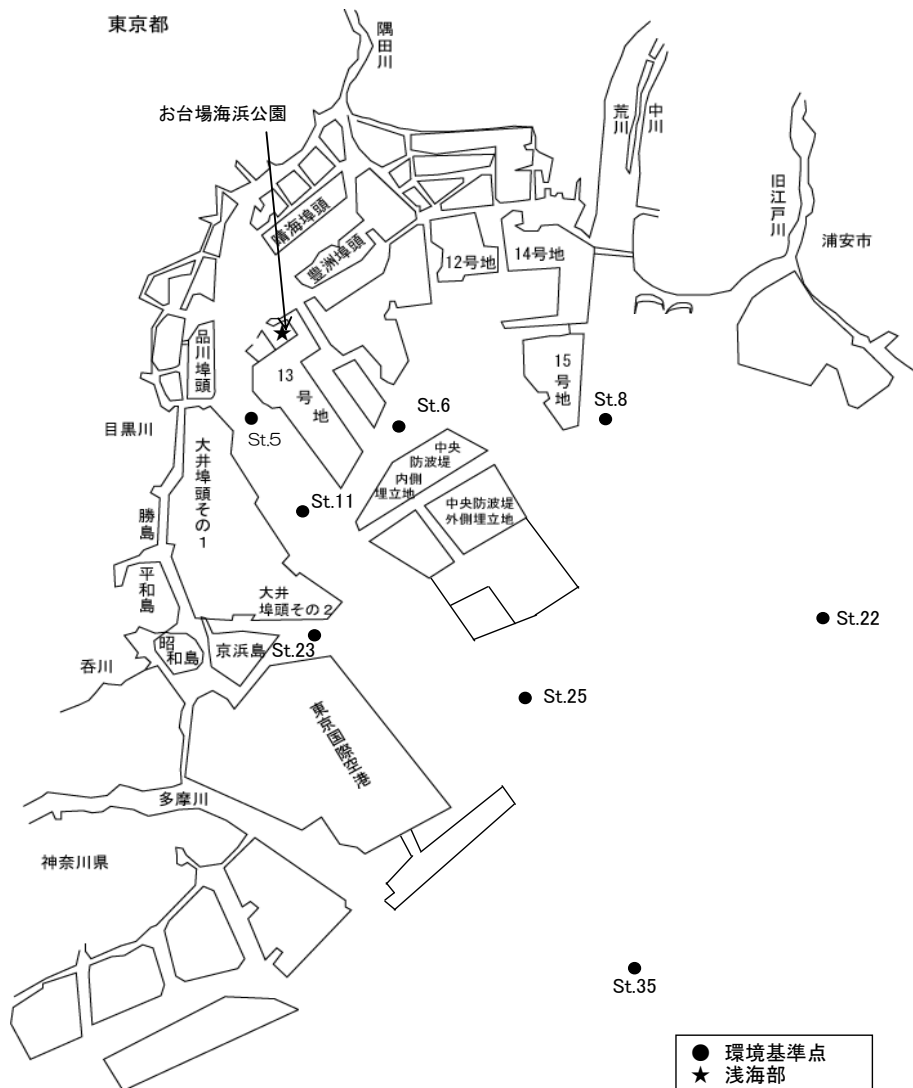
また、底層の貧酸素水塊の発生についても判った結果をお知らせする。ここでは2.0 mg/L未滿を貧酸素状態としている。

なお速報のため、後日訂正される場合がある。

〔※赤潮とは？
https://www.kankyo.metro.tokyo.lg.jp/water/tokyo_bay/red_tide/about.html〕

(1) 東京都内湾とは、東京湾内湾の北西最奥部を占める東京都の地先海面(多摩川河口から旧江戸川河口までの延長線で囲まれた海面)を指す。

(2) 東京都の環境基準点は St.5、St.6、St.8、St.11、St.22、St.23、St.25、St.35 の8地点である。他に、お台場も調査対象としている。赤潮調査はSt.5 以外の環境基準点と、お台場で調査を実施している。



◆東京都での赤潮の判定基準◆

- ① 海水が、茶褐色、黄褐色、濃緑色（抹茶色）などの色を呈している。
- ② 透明度が、おおむね1.5m以下に低下している。
- ③ 顕微鏡下で赤潮プランクトンが、多量に存在していることを確認できる。
- ④ クロロフィル濃度(LORENZEN 法で測定したクロロフィル a とフェオ色素の合計)が、 50 mg/m^3 以上ある。ただし、動物プランクトン等クロロフィルを有さないものはこの限りではない。

■ 10月29日（赤潮調査）※今年度最後の赤潮調査

◆調査前1週間の降雨状況

- ・ 10 mm以上の降雨：11.0mm（10/25）、12.0mm（10/26）
- ・ 前日の降雨：なし
- ・ 積算：33.5mm（10/22～28）

◆当日の天候 曇

◆最高気温（東京） 16.8°C

◎赤潮発生状況

すべての地点で透明度が3.3m以上あり、赤潮は見られなかった。

◎プランクトン優占種

すべての地点において、植物プランクトンの細胞数が少なく、優占種を決定することが出来なかった。

◎底層の貧酸素状況

鉛直方向の測定を行った地点は、貧酸素状態ではなかった。なお、St.35は波が高く潮の流れが速かったため、底層の測定をしなかった。



海の様子
(St. 6 付近)



水色 (St. 6 付近)



プランクトン (St. 6)
(50 倍濃縮)

■ 10月14日（赤潮調査）

◆調査前1週間の降雨状況

- ・ 10 mm以上の降雨：なし
- ・ 前日の降雨：0.0mm
- ・ 積算：8.5mm（10/7～13）

◆当日の天候 曇

◆最高気温（東京） 21.3°C

◎赤潮発生状況

すべての地点で透明度が2.3m以上あり、赤潮は見られなかった。

◎プランクトン優占種

St.6、St.8、St.11及びSt.23では、珪藻類の*Skeletonema costatum*が最も多く見られた。

◎底層の貧酸素状況

底層DOは、St.6、St.11及びSt.22において、2.0mg/L未満であり、貧酸素状態であった。また、St.6及びSt.11において、0.5 mg/L未満であった。なお、St.25及びSt.35は波が高く潮の流れが速かったため、底層の測定をしなかった。



海の様子
(St. 6 付近)



水色 (St. 6 付近)



プランクトン (St. 6)
(50 倍濃縮)

■ 10月8日（赤潮調査）

◆調査前1週間の降雨状況

- ・10 mm以上の降雨：なし
- ・前日の降雨：0.0mm
- ・積算：11.0mm（10/1～7）

◆当日の天候 晴

◆最高気温（東京） 28.4°C

◎赤潮発生状況

St.6及びSt.11で透明度が1.5m以下となった。St.6は赤潮気味であった。

◎プランクトン優占種

St.6では、珪藻類の*Thalassiosira* spp.が最も多く見られた。

◎底層の貧酸素状況

底層DOは、St.6、St.11、St.22、St.25及びSt.35において、2.0mg/L未満であり、貧酸素状態であった。



海の様子
(St. 6 付近)



水色 (St. 6 付近)



プランクトン (St. 6)
(50 倍濃縮)

■ 10月1, 2日 (内湾水質調査)

◆調査日1週間の降雨状況

- ・ 10 mm以上の降雨はなし
- ・ 前日は降雨：0.0mm
- ・ 積算：0.5 mm (9/24～9/30)

10月1日

◆当日の天候 雨のち曇

◆最高気温 (東京) 23.6°C

◆調査地点 St.23・St.25・St.35・St.22

10月2日

◆当日の天候 曇

◆最高気温 (東京) 27.5°C

◆調査地点 お台場・St.5・St.11・St.6・St.8

◎赤潮発生状況

St. 8、St.23及びSt.25で透明度が1.5m以下であったものの、赤潮は見られなかった。

◎プランクトン優占種

全地点で、珪藻類のThalassiosiraceaeが見られた。なお、St.6、St.8、St.11、St.22、St.23及びSt.25で有害プランクトンであるラフィド藻類のChattonella sp.が見られた。

◎底層の貧酸素状況

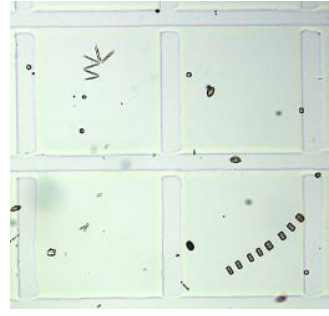
底層DOは、お台場、St.5、St.6、St.11、St.22、St.25及びSt.35において、0.5 mg/L未満であり、貧酸素状態であった。



海の様子
(St. 25 付近)



水色 (St. 25 付近)



プランクトン (St. 25)
(50 倍濃縮)

■ 9月24日 (赤潮調査)

◆調査前1週間の降雨状況

- ・ 10 mm以上の降雨：41.5mm (9/19)
- ・ 前日の降雨：0.0mm
- ・ 積算：49.5mm (9/17～23)

◆当日の天候 晴

◆最高気温 (東京) 27.5°C

◎赤潮発生状況

St.6、St. 8、St.22、St.23、St.25及びSt.35で透明度が1.5m以下となり、St.6、St.22、St.25及びSt.35の4地点で赤潮が見られた。なお、前週見られたSt.22の特濃赤潮は見られなかった。

◎プランクトン優占種

St.6、St.22、St.25及びSt.35では、珪藻類の*Thalassiosira* spp.が最も多く見られた。

◎底層の貧酸素状況

底層DOは、St.6、St.11、St.22、St.25及びSt.35において、2.0mg/L未満であり、貧酸素状態であった。



海の様子
(St. 22 付近)



水色 (St. 22 付近)



プランクトン (St. 22)
(50 倍濃縮)

■ 9月16日（赤潮調査）

◆調査前1週間の降雨状況

- ・ 10 mm以上の降雨：37.5mm（9/11）、12.5mm（9/13）
- ・ 前日の降雨：0.0mm
- ・ 積算：52.0mm（9/9～15）

◆当日の天候 晴時々曇

◆最高気温（東京） 33.3℃

◎赤潮発生状況

すべての地点で透明度が1.5m以下となり、お台場、St.6、St.8、St.22及びSt.35の5地点で赤潮が見られた。St.11及びSt.23は赤潮保留とした。St.25は赤潮気味であった。特にSt.22において特濃赤潮が見られた。

◎プランクトン優占種

お台場では、珪藻類のThalassiosiraceaeが、St.6、St.8、St.23及びSt.35では、珪藻類のThalassiosira spp.が、St.11においては、珪藻類のChaetoceros spp.が、St.22においては有害プランクトンである渦鞭毛藻類のGymnodinium mikimotoiが最も多く見られた。なお、Gymnodinium mikimotoiは、お台場を除く7地点で見られた。

◎底層の貧酸素状況

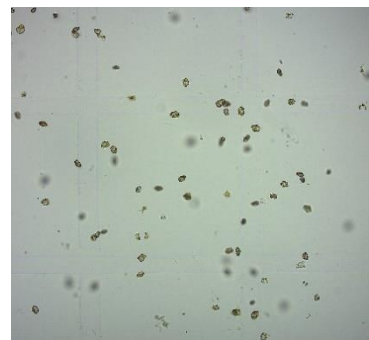
底層DOは、お台場、St.6、St.11、St.22、St.23、St.25及びSt.35において、2.0mg/L未満であり、貧酸素状態であった。St.6、St.11及びSt.22において、0.5 mg/L未満であった。



海の様子
(St. 22 付近)



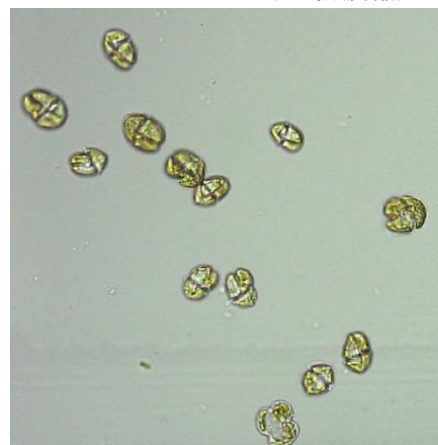
水色 (St. 22 付近)



プランクトン (St. 22)
(50 倍濃縮)



海の様子
(St. 35 から St. 22 の航路上)



St. 22
Gymnodinium mikimotoi

■ 9月10日（内湾水質調査）

◆調査前1週間の降雨状況

- ・ 10 mm以上の降雨：95.0mm（9/5）
- ・ 前日の降雨：0.0mm
- ・ 積算：101.5mm（9/3～9）

◆当日の天候 晴

◆最高気温（東京） 31.6°C

◆調査地点 お台場・St.5・St.6・St.8・St.11

◎赤潮発生状況

全地点で透明度が1.5m以下となり、お台場、St.5及びSt.6の3地点で赤潮が見られた。

◎プランクトン優占種

お台場、St.5及びSt.6においては、*Skeletonema costatum*が最も多く見られた。

◎底層の貧酸素状況

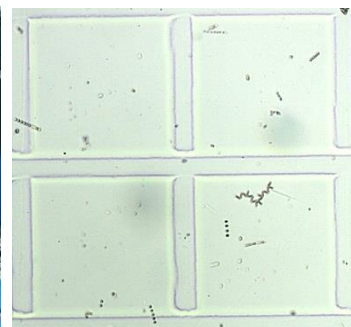
底層DOは、お台場、St.5、St.6及びSt.11で、0.5 mg/L未満の貧酸素状態であった。



海の様子
(St. 6 付近)



水色 (St. 6 付近)



プランクトン (St. 6)
(50 倍濃縮)

■ 9月9日（赤潮調査）

◆調査前1週間の降雨状況

- ・ 10 mm以上の降雨：95.0mm（9/5）
- ・ 前日の降雨：0.0mm
- ・ 積算：101.5mm（9/2～8）

◆当日の天候 晴時々曇

◆最高気温（東京） 33.4°C

◎赤潮発生状況

すべての地点で透明度は1.5m以下となり、お台場、St.6、St.11、St.22、St.23、St.25及びSt.35の7地点で赤潮が見られた。

◎プランクトン優占種

お台場においては、Cryptomonadaceae（クリプト藻）が、St.6、St.11、St.22、St.23、St.25及びSt.35においては、珪藻類の*Skeletonema costatum*が最も多く見られた。なお、St.22、St.25及びSt.35で有害プランクトンであるラフィド藻類の*Chattonella* sp.が、お台場及びSt.8を除く6地点で渦鞭毛藻類の*Gymnodinium mikimotoi*が見られた。

◎底層の貧酸素状況

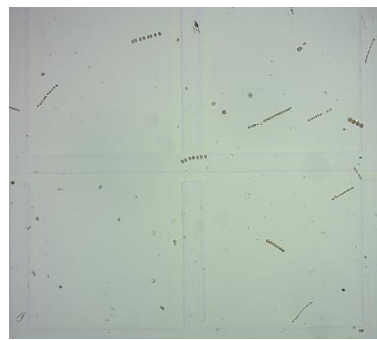
底層DOは、お台場、St.6、St.11、St.25及びSt.35で、0.5 mg/L未満の貧酸素状態であった。



海の様子
(St. 6 付近)



水色 (St. 6 付近)



プランクトン (St. 6)
(50 倍濃縮)

■ 9月3日（内湾水質調査）

◆調査前1週間の降雨状況

- ・10 mm以上の降雨：なし
- ・前日の降雨はなし
- ・積算：0.0mm

◆当日の天候 晴

◆最高気温（東京） 37.0°C

◆調査地点 St.22・St.23・St.25・St.35

◎赤潮発生状況

St.35以外で透明度が1.5m以下となり、St.22及びSt.25の2地点で赤潮が見られた。

◎プランクトン優占種

St.22及びSt.25においては、珪藻類の*Thalassiosira* sp.が最も多く見られた。なお、St.22、St.25及びSt.35で有害プランクトンであるラフィド藻類の*Chattonella* sp.や渦鞭毛藻類の*Gymnodinium mikimotoi*が見られた。

◎底層の貧酸素状況

底層DOは、St.35において、0.5 mg/L未満の貧酸素状態であった。



海の様子
(St. 22 付近)



水色 (St. 22 付近)



プランクトン (St. 22)
(50 倍濃縮)

■ 8月26日 (赤潮調査) ※前週は調査を実施していない。

◆調査前1週間の降雨状況

- ・ 10 mm以上の降雨：なし
- ・ 前日の降雨はなし
- ・ 積算：なし (8/19~25)

◆当日の天候 晴

◆最高気温 (東京) 35.1°C

◎赤潮発生状況

St.35以外で透明度が1.5m以下となり、お台場、St.6、St.11、St.23及びSt.25の5地点で赤潮が見られた。

◎プランクトン優占種

お台場、St.6、St.11、St.23及びSt.25においては、珪藻類の*Thalassiosira* spp.が最も多く見られた。なお、St.25において、有害プランクトンであるラフィド藻類の*Chattonella* sp.が見られた。

◎底層の貧酸素状況

底層DOは、St.6、St.11、St.22、St.25及びSt.35で、2.0mg/L未満であり、貧酸素状態であった。St.6、St.11、St.22及びSt.25においては、0.5 mg/L未満であった。



海の様子
(St. 6 付近)



水色 (St. 6 付近)



プランクトン (St. 6)
(50 倍濃縮)

■ 8月14日（赤潮調査）

◆調査前1週間の降雨状況

- ・ 10 mm以上の降雨：25.5mm（8/10）、11.5mm（8/11）
- ・ 前日の降雨は0.0mm
- ・ 積算：41.0mm（8/7～13）

◆当日の天候 晴

◆最高気温（東京） 32.5°C

◎赤潮発生状況

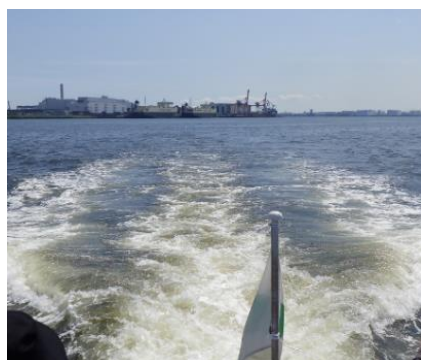
St.6、St.8、St.11、St.23及びSt.25で透明度が1.5m以下となり、St.11及びSt.23で赤潮が見られた。お台場及びSt.6は赤潮気味であった。

◎プランクトン優占種

St.23においては、珪藻類の*Chaetoceros* spp.が、St.11においては、unidentified flagellatesが最も多く見られた。

◎底層の貧酸素状況

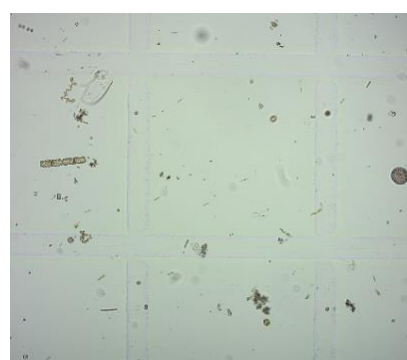
お台場、St.11、St.25及びSt.35において、底層DOが2.0 mg/L未満であり、貧酸素状態であった。



海の様子
(St. 6 付近)



水色 (St. 6 付近)



プランクトン (St. 6)
(50 倍濃縮)

■ 8月6,13日（内湾水質調査）

※強風の影響等により、同一週で調査を実施していない。

◆調査前1週間の降雨状況

- ・ 10 mm以上の降雨：20.5mm（8/2）、25.5mm（8/10）、11.5mm（8/11）
- ・ 8/5の降雨はなし、8/12の降雨は1.0mm
- ・ 積算：26.5 mm（7/30～8/5）、41.0mm（8/6～12）

8月6日

◆当日の天候 晴

- ◆最高気温（東京） 37.0°C
- ◆調査地点 St.22・St.23・St.25・St.35

8月13日

- ◆当日の天候 曇
- ◆最高気温（東京） 31.4°C
- ◆調査地点 お台場・St.5・St.6・St.8・St.11

◎赤潮発生状況

St.8、St.23及びSt.25で透明度が1.5m以下となり、St.23及びSt.25の2地点で赤潮が見られた。なお、8月13日は、調査したすべての地点で赤潮は見られなかった。

◎プランクトン優占種

St.23及びSt.25においては、珪藻類の*Skeletonema costatum*が最も多く見られた。

◎底層の貧酸素状況

St.11及びSt.35において、底層DOが2.0 mg/L未満であり、貧酸素状態であった。

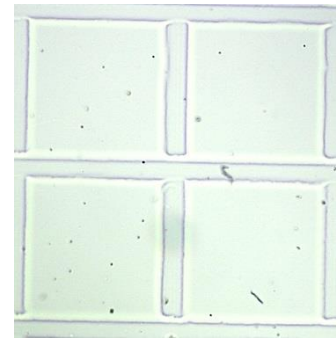
8月13日



海の様子
(St. 6 付近)

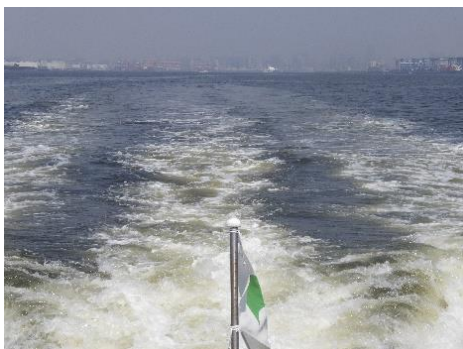


水色 (St. 6 付近)



プランクトン (St. 6)
(50 倍濃縮)

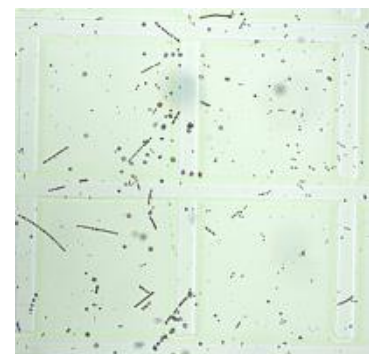
8月6日



海の様子
(St. 25 付近)



水色 (St. 25 付近)



プランクトン (St. 25)
(50 倍濃縮)

■ 7月29日（赤潮調査）

◆調査前1週間の降雨状況

- ・ 10 mm以上の降雨：なし
- ・ 前日の降雨はなし
- ・ 積算 0.0mm（7/22～28）

◆当日の天候 晴

◆最高気温（東京） 34.4℃

◎赤潮発生状況

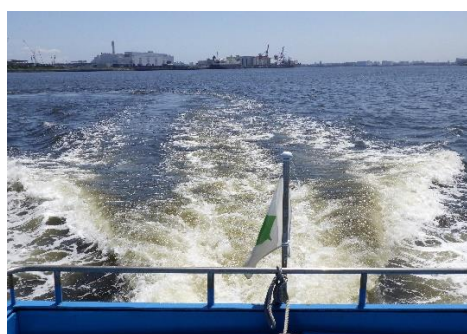
St.35以外で透明度が1.5m以下となり、お台場、St.6、St.8、St.11、St.22、St.23及びSt.25の7地点で赤潮が見られた。

◎プランクトン優占種

お台場、St.6、St.8、St.11、St.22、St.23及びSt.25においては、珪藻類の*Skeletonema costatum*が最も多く見られた。

◎底層の貧酸素状況

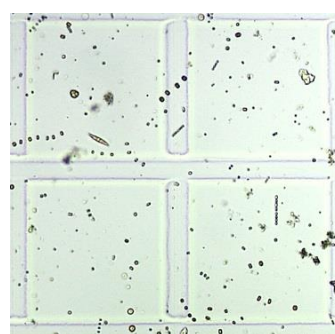
お台場、St.6、St.11及びSt.25において、底層DOが2.0 mg/L 未満であり、貧酸素状態であった。St.11及びSt.25においては、0.5 mg/L未満であった。



海の様子
(St. 6 付近)



水色 (St. 6 付近)



プランクトン (St. 6)
(50 倍濃縮)

■ 7月22日（赤潮調査） ※前週は強風の影響のため調査を見送った。

◆調査前1週間の降雨状況

- ・ 10 mm以上の降雨：25.5mm（7/15）、16.5mm（7/16）
- ・ 前日の降雨はなし
- ・ 積算45.0mm（7/15～21）

◆当日の天候 晴

◆最高気温（東京） 34.3℃

◎赤潮発生状況

St.35以外で透明度が1.5m以下となり、St.35以外のお台場、St.6、St.8、St.11、St.22、St.23及びSt.25の7地点で赤潮が見られた。

◎プランクトン優占種

お台場、St.6、St.11、St.22、St.23及びSt.25においては、珪藻類の*Skeletonema costatum*が、St.8においては、珪藻類の*Skeletonema spp.*が最も多く見られた。

◎底層の貧酸素状況

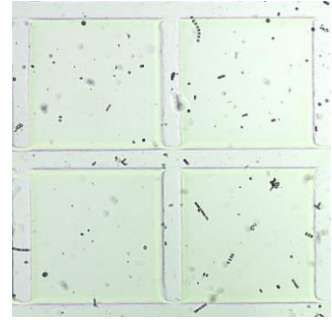
お台場、St.6、St.11、St.25及びSt.35において、底層DOが2.0 mg/L 未満であり、貧酸素状態であった。St.6及びSt.11においては、0.5 mg/L未満であった。



海の様子
(St. 6 付近)



水色 (St. 6 付近)



プランクトン (St. 6)
(50 倍濃縮)

■ 7月8日 (赤潮調査)

◆調査前1週間の降雨状況

- ・ 10 mm以上の降雨：なし
- ・ 前日の降雨はなし
- ・ 積算0.5mm (7/1~7)

◆当日の天候 晴

◆最高気温 (東京) 35.8°C

◎赤潮発生状況

St.11以外で透明度が1.5m以下となり、お台場、St.6、St.22、St.23、St.25及びSt.35の6地点で赤潮が見られた。

◎プランクトン優占種

お台場、St.6及びSt.23においては、珪藻類の*Thalassiosiraceae*が、St.22及びSt.25においては、珪藻類の*Skeletonema spp.*が、St.35においては、珪藻類の*Thalassiosira spp.*が最も多く見られた。

◎底層の貧酸素状況

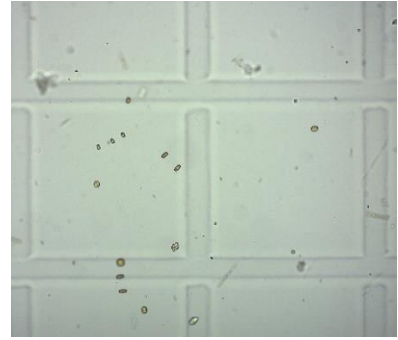
底層DOは、すべての地点で1.2mg/L以下であり、貧酸素状態であった。お台場、St.6、St.11、St.22及びSt.35においては、0.5 mg/L未満であった。



海の様子
(St. 6 付近)



水色 (St. 6 付近)



プランクトン (St. 6)
(50 倍濃縮)

■ 7月1, 2, 3, 4日 (内湾水質調査)

◆調査前1週間の降雨状況

- ・ 10 mm以上の降雨：14.5mm (6/25)
- ・ 前日の降雨はなし
- ・ 積算：24.0 mm (6/24～6/30)

7月1日

- ◆当日の天候 曇 (降雨量0.5mm)
- ◆最高気温 (東京) 33.5°C
- ◆調査地点 St.8・St.35

7月3日

- ◆当日の天候 晴 (降雨量0.0mm)
- ◆最高気温 (東京) 33.4°C
- ◆調査地点 St.22

7月2日

- ◆当日の天候 曇 (降雨量0.0mm)
- ◆最高気温 (東京) 33.0°C
- ◆調査地点 St.6

7月4日

- ◆当日の天候 曇 (降雨量0.0mm)
- ◆最高気温 (東京) 33.4°C
- ◆調査地点 お台場・St.5・St.11・St.23・St.25

◎赤潮発生状況

お台場、St.5、St.6、St.8、St.11で透明度が1.5m以下となり、お台場、St.5、St.6、St.11の4地点で赤潮が見られた。

◎プランクトン優占種

お台場、St.5、St.6及びSt.11においては、珪藻類の*Skeletonema costatum*が最も多く見られた。

◎底層の貧酸素状況

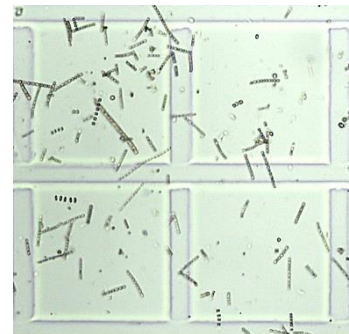
St.5、St.6、St.11、St.22、St.25及びSt.35において、底層DOが2.0 mg/L未満であり、貧酸素状態であった。



海の様子
(St. 6 付近)



水色 (St. 6 付近)



プランクトン (St. 6)
(50 倍濃縮)

■ 6月24日（赤潮調査）

◆調査前1週間の降雨状況

- ・ 10 mm以上の降雨：なし
- ・ 前日の降雨は0.0mm
- ・ 積算0.0mm（6/17～23）

◆当日の天候 曇

◆最高気温（東京） 29.2℃

◎赤潮発生状況

全地点で透明度が1.5m以下となり、お台場、St.6、St.8、St.11、St.22、St.23及びSt.25の7地点で赤潮が見られた。（St.35以外）

◎プランクトン優占種

お台場、St.8、St.11及びSt.22においては、珪藻類の*Skeletonema* spp.が、St.6及びSt.25においては、渦鞭毛藻類の*Prorocentrum triestinum*が、St.23においては、珪藻類のThalassiosiraceaeが最も多く見られた。

◎底層の貧酸素状況

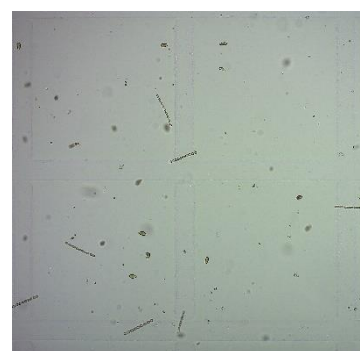
St.6、St.11及びSt.35において、底層DOが2 mg/L未満の貧酸素状態であった。特にSt.11は、先週に引き続き0.5 mg/L未満であった。



海の様子
(St. 6 付近)



水色 (St. 6 付近)



プランクトン (St. 6)
(50 倍濃縮)

■ 6月17日（赤潮調査）

◆調査前1週間の降雨状況

- ・ 10 mm以上の降雨：11.0mm（6/11）、11.5mm（6/12）
- ・ 前日の降雨は0.0mm
- ・ 積算38.5mm（6/10～16）

◆当日の天候 晴

◆最高気温（東京） 34.8℃

◎赤潮発生状況

全地点で透明度が1.0m以下となり、お台場、St.6、St.11、St.22、St.23、St.25 及び St.35で赤潮が見られた。

◎プランクトン優占種

お台場、St.11、St.22、St.23、St.25及びSt.35においては、珪藻類のThalassiosiraceaeが、St.6においては、ラフィド藻類の*Heterosigma akashiwo*が最も多く見られた。

◎底層の貧酸素状況

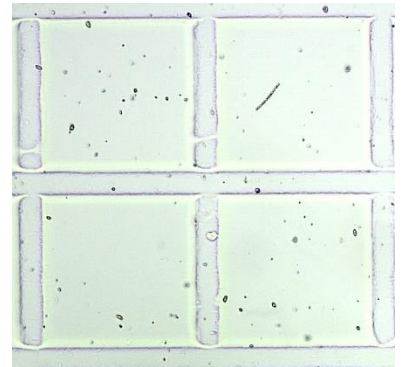
St.6、St.11、St.25及びSt.35において、底層DOが2 mg/L未満の貧酸素状態であった。特にSt.11は、0.5 mg/L未満であった。



海の様子
(St. 6 付近)



水色 (St. 6 付近)



プランクトン (St. 6)
(50 倍濃縮)

■ 6月13日 (赤潮調査)

◆調査前1週間の降雨状況

- ・ 10 mm以上の降雨：11.0mm (6/11)、11.5mm (6/12)
- ・ 前日の降雨はなし
- ・ 積算：23.0mm (6/6~12)

◆当日の天候 曇

◆最高気温 (東京) 26.4°C

◎赤潮発生状況

お台場とSt.35以外で透明度が1.5m以下となり、St.6、St.11、St.22及びSt.23で赤潮が見られた。

◎プランクトン優占種

St.6においては、珪藻類のThalassiosiraceaeが、St.11においては、渦鞭毛藻類の*Prorocentrum triestinum*が、St.22及びSt.23においては、ラフィド藻類の*Heterosigma akashiwo*が最も多く見られた。

◎底層の貧酸素状況

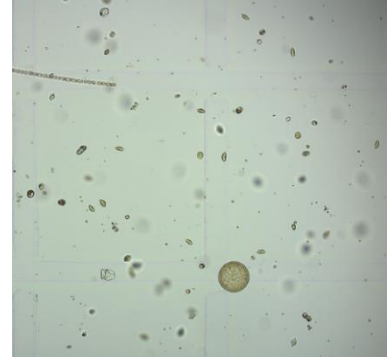
St.6、St.8、St.11、St.22及びSt.25において、底層DOが2 mg/L未満の貧酸素状態であった。特にSt.22は、0.5 mg/L未満であった。



海の様子
(St. 6 付近)



水色 (St. 6 付近)



プランクトン (St. 6)
(50 倍濃縮)

■ 6月 3, 4日 (内湾水質調査)

◆ 調査前 1 週間の降雨状況

- ・ 10 mm以上の降雨：30.0mm (5/30) 、 13.5mm(5/31)
- ・ 積算：47.0 mm (5/27～6/2)

6月3日

- ◆ 当日の天候 雨 (降雨量31.0mm)
- ◆ 最高気温 (東京) 21.2°C
- ◆ 調査地点 St.23・St.25・St.35・St.22

6月4日

- ◆ 当日の天候 曇
- ◆ 最高気温 (東京) 28.4°C
- ◆ 調査地点 お台場・St.5・St.11・St.6・St.8

◎ 赤潮発生状況

透明度が1.5 m以下、かつクロロフィルが50 mg/m³以上となる地点はなく、赤潮の発生はなしと判断した。

◎ プランクトン優占種

ラフィド藻類の*Heterosigma akashiwo*が見られた地点もあったが、いずれの地点もプランクトンは少なかった。

◎ 底層の貧酸素状況

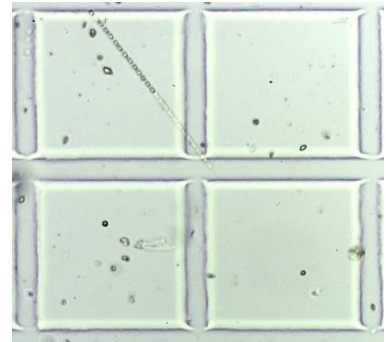
お台場、St.5、St.6、St.11、St.22、St.23及びSt.25において、底層DOが2 mg/L未満の貧酸素状態であった。



海の様子
(St. 6 付近)



水色 (St. 6)



プランクトン (St. 6)
(50 倍濃縮)

■ 5月27日 (赤潮調査) ※前週は強風の影響により調査を見送った。

◆調査前1週間の降雨状況

- ・ 10 mm以上の降雨：22.0mm (5/25)
- ・ 前日の降雨は0.0mm
- ・ 積算：28.5mm (5/20～26)

◆当日の天候 曇

◆最高気温 (東京) 20.3°C

◎赤潮発生状況

St.11、St.22以外透明度が1.5m以下であり、お台場、St.6及びSt.23で赤潮が見られた。

◎プランクトン優占種

お台場においては、ラフィド藻類の*Heterosigma akashiwo*が、St.6においては、珪藻類の*Skeletonema* sp.が、St.23ではCryptomonadaceae (クリプト藻) が最も多く見られた。

◎底層の貧酸素状況

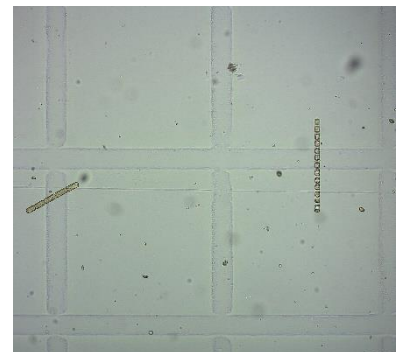
St.6、St.11、St.22及びSt.25において、底層DOが2 mg/L未満の貧酸素状態であった。特にSt.6及びSt.22は、0.5 mg/L未満であった。



海の様子
(St. 6 付近)



水色 (St. 6 付近)



プランクトン (St. 6)
(50 倍濃縮)

■ 5月13日（赤潮調査）

◆調査前1週間の降雨状況

- ・ 10 mm以上の降雨：24.5mm（5/6）、14.0mm（5/10）
- ・ 前日の降雨は6.5mm
- ・ 積算：52.5mm（5/6～12）

◆当日の天候 晴

◆最高気温（東京） 25.6°C

◎赤潮発生状況

St.11以外で透明度が1.5m以下となり、お台場、St.6、St.22、St.25及びSt.35で赤潮が見られた。

◎プランクトン優占種

お台場、St.6及びSt.25において、ラフィド藻類の*Heterosigma akashiwo*が最も多く見られた。また、St.22及びSt.35において、珪藻類の*Thalassiosira* spp.が最も多く見られた。

◎底層の貧酸素状況

St.6、St.11、St.22及びSt.25において、底層DOが2 mg/L未満の貧酸素状態であった。



海の様子
(St. 6 付近)



水色 (St. 6 付近)



プランクトン (St. 6)
(50 倍濃縮)

■ 5月8, 9日（内湾水質調査）

◆調査前1週間の降雨状況

- ・ 10 mm以上の降雨：50.5mm（5/2）、24.5mm(5/6)
- ・ 前日は3.5mm
- ・ 積算：78.5 mm（5/2～7）

5月8日

◆当日の天候 晴

◆最高気温（東京） 22.7°C

◆調査地点 St.23・St.25・St.35・St.22

5月9日

◆当日の天候 曇

◆最高気温（東京） 23.2°C

◆調査地点 お台場・St.5・St.11・St.6・St.8

◎赤潮発生状況

St. 6、St.11、St.22、St.25及びSt.35において赤潮が見られた。

◎プランクトン優占種

赤潮が発生していた地点では、珪藻類の*Skeletonema costatum*が最も多く見られ、St.25以外で、次に珪藻類の*Thalassiosira* sp.が見られた。

◎底層の貧酸素状況

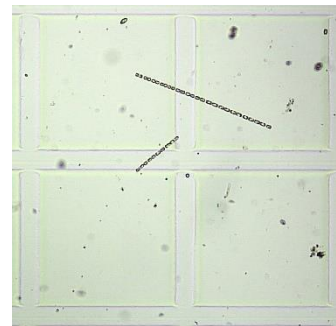
St.5、St.6及びSt.11において、底層DOが2 mg/L未満の貧酸素状態であった。



海の様子
(St. 6 付近)



水色 (St. 6)



プランクトン (St. 6)
(50 倍濃縮)

■ 5月1日（赤潮調査）

◆前回調査日以降の降雨状況

- ・ 10 mm以上の降雨：19.0mm (4/28)
- ・ 前日は降雨無し
- ・ 積算：25.0mm (4/24～30)

◆当日の天候 晴

◆最高気温（東京） 23.8°C

◎赤潮発生状況

透明度が1.5 m以下、かつクロロフィルが50 mg/m³以上となる地点はなく、赤潮の発生はなしと判断した。

◎プランクトン優占種

全地点でCryptomonadaceae（クリプト藻）が見られたが、いずれの地点もプランクトンは少なかった。

◎底層の貧酸素状況

貧酸素状態の地点は無かった。



海の様子
(St. 6 付近)



水色 (St. 6)



プランクトン (St. 6)
(25 倍濃縮)

■ 4月8, 9日 (内湾水質調査)

◆ 調査日前の降雨状況 (4/1以降)

- ・ 10 mm以上の降雨：28.5mm (4/2)
- ・ 前日は降雨無し
- ・ 積算：34 mm (4/2, 3)

4月8日

◆ 当日の天候 晴

◆ 最高気温 (東京) 20.2°C

◆ 調査地点 St.23・St.25・St.35・St.22

4月9日

◆ 当日の天候 曇

◆ 最高気温 (東京) 23.8°C

◆ 調査地点 お台場・St.5・St.11・St.6・St.8

◎ 赤潮発生状況

透明度が1.5 m以下、かつクロロフィルが50 mg/m³ 以上となる地点はなく、赤潮の発生はなしと判断した。

◎ プランクトン優占種

珪藻類の*Leptocylindrus danicus*がやや多く見られたが、全体的にプランクトンは少なかった。

◎ 底層の貧酸素状況

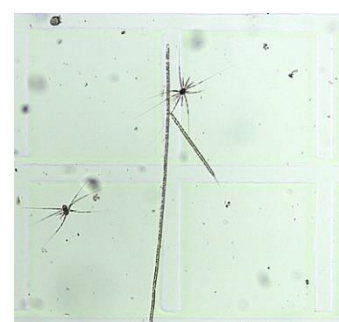
貧酸素状態の地点は無かった。



海の様子
(お台場付近)



水色 (St. 6)



プランクトン (St. 6)
(50 倍濃縮)