

資 料 編

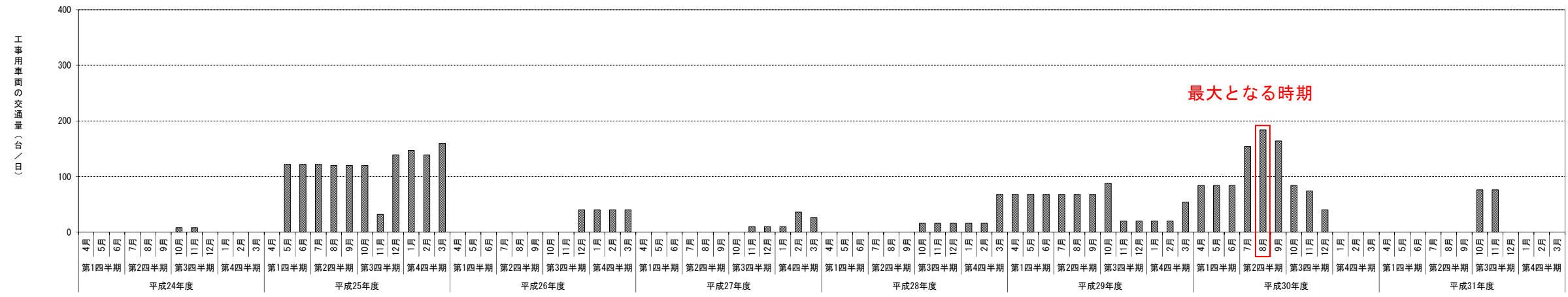
1. 大気汚染（工事用車両の通行）
2. 騒音・振動（工事用車両の通行）
3. 生物・生態系（鳥類）
4. 廃棄物

1. 大気汚染（工事用車両の通行）

(1) 調査時点

大気質の調査時期は、施工状況の確認により、工事用車両の走行台数が最大となる時期を把握し、平成30年8月22日～8月23日に実施した。工事用車両台数の推移を付表1-1に示す。

付表1-1 工事用車両台数の推移



(2) 調査結果

ア. 予測条件の状況

大気質の調査結果のうち、評価書での予測評価対象地点ではない調査地点4（参考値）の予測条件の状況は、付表1-2及び付図1-1に示すとおりである。

なお、事後調査時においては、ヒアリングの結果、調査地点4への本事業の工事用車両の走行はなかった。他事業も含む工事用車両は通常、調査地点4も走行しているが、事後調査時が本事業の工事用車両の走行台数が最大となる時期であることから、調査地点4を走行している本事業の工事用車両は比較的少ないと考えられる。

付表1-2(1) 調査地点における交通量及び走行速度

調査期間：平成30年8月22日（水）～平成30年8月23日（木）

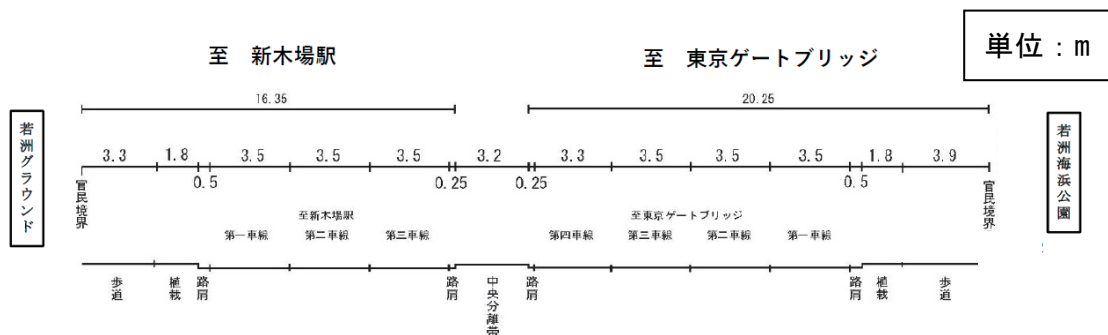
調査地点	交通量（台/日）			走行速度 (km/h)
	一般車両		Y2工事用 車両	
	大型車	小型車	大型車	
調査地点4（参考値） （江東区若洲3丁目）	19,723	16,230	0	35,953 大型 47 小型 50

- 注：1. 交通量は、1日の交通量(往復)を示す。
 2. Y2工事用車両は、事後調査時にヒアリングしたY2事業に伴う工事用車両台数を示す。
 3. 走行速度は、事後調査時の実測値（1日、上下平均値）を示す。

付表1-2(2) 調査地点における将来交通量及び走行速度（参考：評価書時点）

調査地点 (評価書予測地点)	交通量（台/日）			走行速度 (km/h)
	一般車両		工事用 車両	
	大型車	小型車	大型車	
調査地点4（参考値） （江東区若洲3丁目）	16,216	14,852	—	31,068 60

- 注：1. 交通量は、1日の交通量(往復)を示す。
 2. 工事用車両は、Y2事業に伴う工事用車両台数を示す。
 3. 走行速度は、規制速度を示す。



付図1-1 調査地点における道路断面構造（調査地点4（参考値）：江東区若洲3丁目）

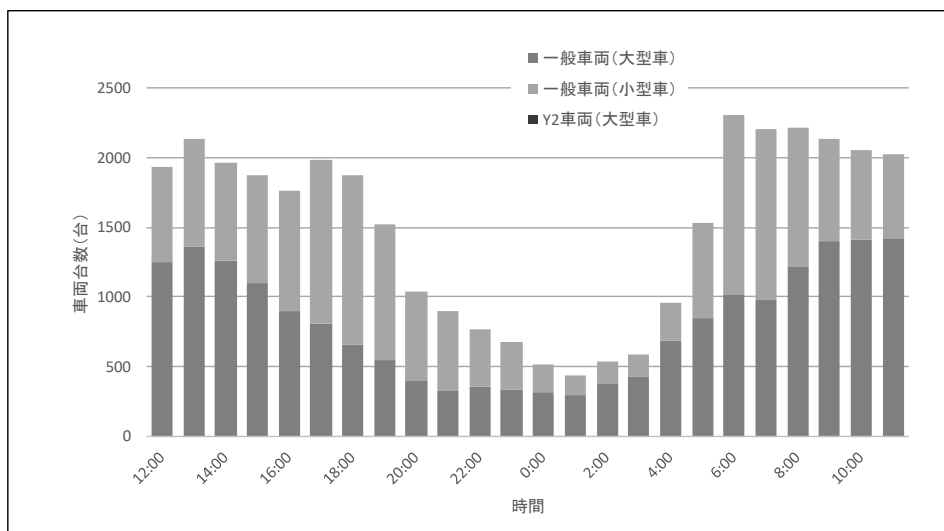
イ. 交通量の状況

現地調査による道路交通量の調査結果は付表1-3及び付図1-2、すべての調査地点における1時間毎の走行速度の調査結果は、付表1-4～付表1-6に示すとおりである。

付表1-3 交通量調査結果（調査地点4：参考値）

時間帯	方向 区分	断面計(上下方向計)			合計
		一般車両		Y2車両	
		大型車	小型車	大型車	
12:00 ~ 13:00		1,252	685	0	1,937
13:00 ~ 14:00		1,361	773	0	2,134
14:00 ~ 15:00		1,259	708	0	1,967
15:00 ~ 16:00		1,101	778	0	1,879
16:00 ~ 17:00		899	867	0	1,766
17:00 ~ 18:00		813	1,171	0	1,984
18:00 ~ 19:00		654	1,219	0	1,873
19:00 ~ 20:00		546	979	0	1,525
20:00 ~ 21:00		392	651	0	1,043
21:00 ~ 22:00		331	570	0	901
22:00 ~ 23:00		356	416	0	772
23:00 ~ 0:00		340	335	0	675
0:00 ~ 1:00		321	194	0	515
1:00 ~ 2:00		293	141	0	434
2:00 ~ 3:00		375	159	0	534
3:00 ~ 4:00		425	164	0	589
4:00 ~ 5:00		691	265	0	956
5:00 ~ 6:00		854	677	0	1,531
6:00 ~ 7:00		1,015	1,291	0	2,306
7:00 ~ 8:00		984	1,219	0	2,203
8:00 ~ 9:00		1,225	991	0	2,216
9:00 ~ 10:00		1,405	731	0	2,136
10:00 ~ 11:00		1,411	646	0	2,057
11:00 ~ 12:00		1,420	600	0	2,020
昼間合計		16,068	13,879	0	29,947
夜間合計		3,655	2,351	0	6,006
24時間計		19,723	16,230	0	35,953

注：網掛けは夜間の台数を示す。

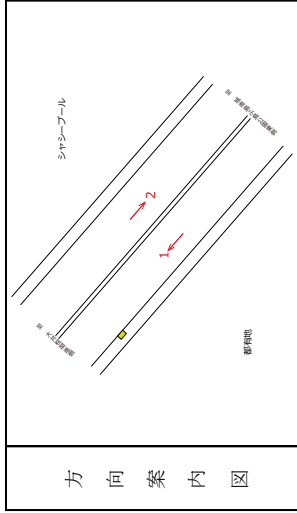


付図1-2 交通量調査結果（調査地点4：参考値）

付表1-4(1) 調査地点における1時間毎の走行速度 (調査地点1)

自動車走行速度調査 調査結果

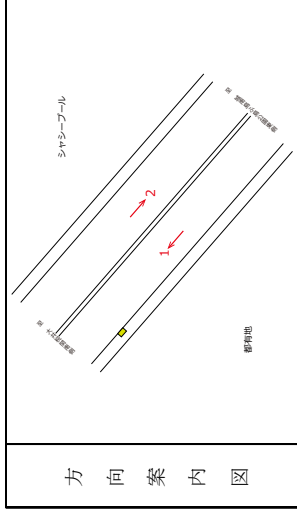
調査地点 1 城南島7丁目付近
 調査日時 平成30年8月22日(水) 12:00~
 平成30年8月23日(木) 12:00
 天 候 晴
 測定方向 1 区間距離 72.6 m



区分	大 型 車										小 型 車											
	1台目	2台目	3台目	4台目	5台目	6台目	7台目	8台目	9台目	10台目	平均	1台目	2台目	3台目	4台目	5台目	6台目	7台目	8台目	9台目	10台目	平均
時間帯	51.4	62.2	46.7	43.4	40.8	49.1	44.6	57.2	48.9	40.4	48.5	47.0	59.5	44.2	43.3	69.7	54.1	49.1	59.3	54.1	57.2	53.8
12時台	53.8	44.9	69.5	47.3	51.7	59.0	51.1	53.8	59.7	46.4	53.7	46.9	48.9	70.8	60.1	56.1	56.9	56.2	59.1	52.6	58.9	56.7
13時台	49.9	59.3	50.9	52.6	55.0	59.7	57.2	52.0	51.0	46.8	53.4	75.3	51.7	55.8	57.6	47.3	55.6	52.7	49.8	62.1	60.9	56.9
14時台	60.4	59.5	47.7	54.0	50.9	52.4	58.9	55.7	49.2	47.0	53.6	54.3	51.2	63.9	54.2	54.9	64.4	54.0	56.1	62.7	58.1	57.4
15時台	51.6	59.5	42.7	59.0	63.6	61.8	63.3	46.8	60.4	48.3	55.7	75.3	64.5	49.6	73.0	63.9	78.0	74.9	67.9	68.6	58.5	67.4
16時台	39.4	43.1	43.0	56.9	63.9	46.9	48.8	44.4	54.7	60.2	50.1	58.9	56.1	43.6	56.4	50.3	74.3	74.7	63.3	61.5	53.2	59.2
17時台	42.5	47.5	49.9	54.0	58.7	46.8	50.3	48.4	50.5	44.0	49.3	50.3	54.0	69.7	59.5	48.2	42.6	55.4	45.6	61.6	54.5	54.1
18時台	58.9	42.1	42.0	44.8	60.4	45.9	53.2	45.9	54.5	50.3	49.8	66.0	67.0	58.0	53.0	73.2	63.0	49.9	65.3	81.2	53.2	63.0
19時台	52.6	51.7	64.9	61.5	63.3	57.8	54.7	45.9	49.2	49.5	55.1	53.6	65.3	61.5	66.8	66.3	57.6	51.7	58.1	62.4	60.8	60.4
20時台	47.3	56.3	58.1	65.3	61.5	54.7	64.4	55.4	55.6	61.2	58.0	53.4	63.9	60.6	66.2	64.2	64.5	58.7	64.4	63.7	61.2	62.1
21時台	50.9	43.6	42.6	46.6	40.8	46.6	45.0	41.8	45.2	52.1	45.5	57.7	51.9	44.4	59.7	50.3	53.2	58.7	45.2	57.2	56.2	53.5
22時台	49.0	48.6	44.2	41.6	40.4	51.7	45.9	44.4	44.8	44.4	45.4	65.8	64.4	48.9	58.9	50.7	63.9	60.1	59.7	53.2	65.3	59.1
0時台	52.2	56.1	46.9	40.2	56.2	63.7	41.8	53.8	46.9	53.0	51.1	63.6	64.5	50.0	53.8	57.4	63.0	52.9	54.1	54.0	63.9	57.7
1時台	50.4	53.6	62.8	44.5	42.1	50.2	53.3	56.1	54.5	57.8	52.5	50.9	57.2	56.4	59.8	76.0	58.5	60.1	58.0	49.9	51.1	57.8
2時台	56.7	58.1	59.3	51.7	62.8	45.2	48.6	58.5	54.6	54.8	55.0	61.1	65.0	63.0	59.1	59.4	59.7	67.4	47.9	54.2	49.5	58.6
3時台	54.7	62.5	55.7	50.7	55.4	50.9	59.7	47.5	56.1	56.9	55.0	58.9	70.8	63.6	51.7	56.1	54.8	70.8	54.8	55.5	62.4	59.9
4時台	55.6	52.9	45.6	45.0	52.6	49.5	50.0	60.5	43.9	51.2	50.7	58.7	69.7	62.2	51.3	59.3	70.1	43.1	44.4	70.3	58.6	58.8
5時台	50.9	44.2	42.6	58.9	47.1	54.9	44.2	41.0	52.9	48.0	48.5	62.8	53.2	54.3	60.8	69.7	66.8	63.3	68.6	61.9	69.7	63.1
6時台	55.3	43.6	56.2	67.2	53.7	67.4	45.6	58.6	64.1	47.4	55.9	69.0	54.2	55.7	54.1	46.3	63.6	54.8	56.7	47.9	52.2	55.5
7時台	53.8	59.4	62.7	56.3	54.3	46.0	44.1	57.6	43.4	43.6	52.1	68.2	58.9	50.6	43.4	54.0	45.0	45.0	40.3	44.1	42.4	49.2
8時台	52.6	62.8	50.9	53.4	48.8	53.6	49.2	60.6	52.0	44.6	52.9	48.9	61.9	63.3	59.7	68.4	58.3	63.9	59.3	54.7	60.8	59.9
9時台	56.4	58.1	52.7	54.7	53.1	48.9	53.3	58.9	53.2	66.8	55.6	55.0	61.1	66.3	66.0	57.6	66.8	56.1	67.4	57.8	58.1	61.2
10時台	55.0	54.5	46.8	61.9	48.8	56.8	62.4	50.8	43.1	51.7	53.2	63.9	63.3	55.4	68.1	55.6	54.3	55.7	49.2	52.5	54.3	57.2
11時台	47.3	40.6	45.4	40.7	59.9	50.8	42.4	54.2	43.8	42.4	46.8	64.9	64.9	58.7	58.1	77.3	44.2	52.9	57.3	52.8	65.3	59.6
測定方向1	-	-	-	-	-	-	-	-	-	-	52.0	-	-	-	-	-	-	-	-	-	-	-
平均	-	-	-	-	-	-	-	-	-	-	-	-	-	-	-	-	-	-	-	-	-	-

単位: km/h

付表1-4(2) 調査地点における1時間毎の走行速度 (調査地点1)



自動車走行速度調査 調査結果

調査地点 1 城南島7丁目付近
 調査日時 平成30年8月22日(水) 12:00~
 平成30年8月23日(木) 12:00

天候 晴

測定方向 2 区間距離 75.8 m

単位: km/h

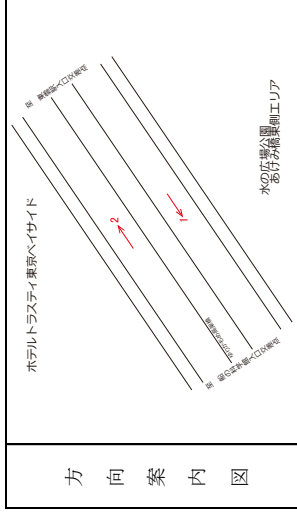
走行速度

区分	大型車										小型車											
	1台目	2台目	3台目	4台目	5台目	6台目	7台目	8台目	9台目	10台目	平均	1台目	2台目	3台目	4台目	5台目	6台目	7台目	8台目	9台目	10台目	平均
12時台	60.6	60.9	73.4	57.8	64.5	62.3	59.5	53.2	51.7	51.3	59.5	66.7	66.2	73.8	67.2	64.2	66.7	57.2	58.9	70.3	57.4	64.9
13時台	44.1	52.2	55.6	41.8	48.1	42.0	43.4	47.5	59.6	41.2	47.6	40.2	62.3	50.7	76.4	67.2	65.9	68.2	48.8	47.7	67.7	59.5
14時台	42.1	57.9	41.4	44.0	42.8	45.6	41.2	41.9	45.7	50.4	45.3	64.7	56.7	75.0	64.2	67.7	56.7	44.3	46.4	74.0	41.3	59.1
15時台	42.8	43.5	45.8	51.5	47.1	45.0	46.2	53.1	45.3	43.2	46.4	49.0	51.7	49.5	44.2	52.6	40.9	46.1	40.1	41.7	39.9	45.6
16時台	47.5	43.6	44.9	45.6	52.9	42.3	42.2	46.8	58.1	57.6	48.2	42.5	50.0	44.7	47.5	46.6	46.6	48.7	46.4	43.5	40.7	46.7
17時台	50.4	52.0	64.7	50.6	55.4	45.0	44.9	42.2	40.1	52.0	49.7	56.4	66.7	52.6	50.1	49.6	53.6	54.3	50.4	49.2	48.7	53.2
18時台	51.6	47.0	50.2	52.9	52.0	45.5	47.3	47.5	46.2	45.3	48.6	49.9	44.3	49.1	46.0	54.8	50.2	51.7	54.1	51.5	51.2	50.3
19時台	41.1	46.2	41.4	40.5	41.0	51.4	46.2	41.0	48.5	42.1	43.9	64.5	49.9	61.5	62.2	47.6	43.9	50.6	51.3	54.9	52.9	53.9
20時台	61.0	53.0	49.9	62.9	52.3	48.8	42.2	45.3	43.5	56.7	51.6	62.3	56.4	65.1	41.2	46.4	68.7	49.1	56.7	67.7	46.4	56.0
21時台	48.0	46.0	46.6	48.6	40.1	50.5	41.0	49.4	48.4	47.0	46.6	50.4	47.8	59.7	68.4	76.0	55.5	43.8	76.0	49.1	51.1	57.8
22時台	42.0	49.2	65.4	44.0	48.9	44.8	50.1	46.3	43.8	64.2	49.9	50.5	60.6	53.3	60.0	61.9	55.0	42.6	49.9	54.5	62.3	55.1
23時台	62.3	59.5	55.1	56.0	49.1	50.7	49.9	57.4	63.3	51.4	55.5	63.8	64.1	54.9	66.1	69.1	64.2	68.6	53.1	64.7	55.6	62.4
0時台	53.9	51.7	63.5	48.0	53.4	49.9	52.8	60.2	60.0	57.8	55.1	72.6	66.4	70.3	53.9	57.8	60.4	56.4	56.9	59.6	58.2	61.3
1時台	43.5	51.4	47.0	51.7	50.4	40.4	47.0	55.8	42.0	62.9	49.2	66.4	68.7	67.0	54.3	60.0	76.2	75.2	72.2	71.6	71.1	68.3
2時台	57.2	41.2	57.4	51.1	56.7	43.9	53.4	43.2	45.5	52.6	50.2	79.1	55.6	63.6	43.2	69.8	64.2	54.6	65.6	41.9	48.2	58.6
3時台	53.1	48.6	54.3	41.3	56.0	62.2	46.9	55.6	57.0	49.3	52.4	66.7	59.7	54.8	44.6	52.4	47.6	44.7	52.2	58.6	48.0	52.9
4時台	49.2	40.5	44.5	52.8	42.4	41.9	45.9	54.7	47.0	50.3	46.9	56.1	63.3	49.4	51.9	60.9	76.2	52.0	53.7	48.3	49.5	56.1
5時台	52.2	49.8	50.4	45.9	51.8	49.1	57.7	49.2	58.1	52.5	51.7	61.0	62.7	60.6	61.3	65.6	53.5	58.2	46.4	59.6	57.4	58.6
6時台	50.7	50.4	50.9	64.1	53.7	53.9	42.1	47.5	49.1	47.0	50.9	64.2	58.2	41.7	43.2	53.7	57.3	63.8	57.1	55.6	50.7	54.6
7時台	50.4	54.3	54.3	47.0	47.9	45.3	45.7	41.4	46.4	45.9	47.9	50.2	70.3	61.5	52.0	58.6	49.3	44.5	52.2	56.4	50.7	54.6
8時台	57.4	51.6	59.8	49.3	53.6	41.8	44.5	54.8	47.0	50.2	51.0	43.5	52.6	43.0	59.6	56.5	69.3	41.2	56.4	53.2	52.6	52.8
9時台	47.2	49.9	41.9	43.5	48.7	41.9	62.9	50.3	50.6	48.8	48.6	47.6	48.6	54.9	45.4	49.1	62.2	40.9	47.9	45.6	41.1	48.3
10時台	45.8	54.5	50.9	44.7	46.0	48.6	64.8	45.0	53.2	56.3	51.0	56.7	43.9	55.7	51.2	54.6	58.9	45.4	49.2	50.7	43.2	51.0
11時台	53.6	54.8	54.1	52.7	48.2	48.5	44.8	50.2	46.7	45.5	49.9	58.4	53.1	56.6	44.3	50.7	51.6	52.0	44.5	54.0	60.6	52.6
測定方向2 平均	-	-	-	-	-	-	-	-	-	-	49.9	-	-	-	-	-	-	-	-	-	-	55.6
測定方向1 平均	-	-	-	-	-	-	-	-	-	-	52.0	-	-	-	-	-	-	-	-	-	-	58.4
全平均	-	-	-	-	-	-	-	-	-	-	50.9	-	-	-	-	-	-	-	-	-	-	57.0

付表1-5(1) 調査地点における1時間毎の走行速度 (調査地点3)

自動車走行速度調査 調査結果

調査地点 3 有明3丁目付近
 調査日時 平成30年8月22日(水) 12:00~
 平成30年8月23日(木) 12:00
 天 候 晴
 測定方向 1 区間距離 53.5 m



単位: km/h

区分	大 型 車										小 型 車												
	1台目	2台目	3台目	4台目	5台目	6台目	7台目	8台目	9台目	10台目	平均	1台目	2台目	3台目	4台目	5台目	6台目	7台目	8台目	9台目	10台目	平均	
時間帯	50.2	51.2	64.2	49.6	47.1	47.6	48.4	54.6	55.3	51.9	51.9	70.0	63.6	63.6	56.3	62.3	59.1	53.6	53.9	54.3	49.6	58.6	
12時台	48.9	46.0	44.0	43.6	43.1	40.5	48.8	44.6	63.4	46.9	46.9	62.9	58.2	50.6	57.0	69.5	69.3	48.2	47.1	48.2	62.3	57.3	
13時台	56.5	53.4	59.3	47.8	43.6	58.4	60.4	46.0	59.8	46.4	53.2	42.8	57.7	46.3	53.8	53.6	50.6	54.6	47.1	54.4	46.6	50.8	
14時台	54.1	50.8	48.6	50.6	46.5	47.2	53.9	55.7	44.7	46.1	49.8	47.8	55.5	54.7	56.3	57.2	52.9	48.3	47.4	45.6	48.9	51.5	
15時台	44.5	49.1	51.0	48.3	46.0	57.7	47.3	56.3	45.5	47.6	49.3	57.0	53.8	58.5	48.9	52.6	54.1	46.7	59.3	47.2	57.3	53.5	
16時台	41.1	60.9	57.0	45.0	50.4	51.4	55.0	53.4	45.0	51.5	51.5	59.6	62.1	53.4	51.8	61.5	59.1	55.5	63.6	62.9	54.6	58.4	
17時台	56.2	53.4	51.0	49.5	40.5	57.2	45.5	52.6	48.4	54.1	50.8	59.6	76.4	72.4	61.9	53.6	59.8	59.8	62.3	52.6	58.4	61.7	
18時台	52.6	40.3	48.8	56.0	43.1	48.5	51.5	43.1	46.6	48.2	47.9	55.8	47.4	57.3	54.1	58.0	47.8	54.1	53.1	56.5	57.7	54.2	
19時台	57.0	46.0	59.8	51.4	47.4	47.8	41.9	45.6	40.8	41.2	47.9	52.2	55.3	42.0	65.3	59.3	57.7	50.8	47.4	47.6	51.8	52.9	
20時台	41.2	44.2	47.7	43.7	51.2	42.0	55.5	54.1	53.2	40.1	47.3	55.5	58.2	53.1	48.9	47.2	55.2	45.0	64.8	47.9	56.3	53.2	
21時台	45.1	49.3	55.0	56.3	49.6	47.7	57.3	49.0	42.6	52.8	50.5	54.1	50.7	56.8	60.4	52.3	56.5	47.9	57.8	56.6	55.5	55.5	
22時台	57.2	54.6	48.5	60.4	57.2	57.7	51.9	44.5	58.9	46.3	53.7	43.4	59.8	85.6	57.7	65.5	58.2	54.6	62.3	57.0	70.8	61.5	
0時台	69.3	64.8	60.4	46.4	46.5	80.6	55.3	78.6	60.8	54.3	61.7	62.9	61.5	56.5	54.6	56.0	57.5	70.0	56.0	79.9	59.8	61.5	
1時台	42.8	47.6	50.6	51.8	44.7	55.8	56.5	52.2	52.6	41.6	49.6	77.7	52.2	53.1	57.7	60.4	45.5	47.8	48.5	47.4	54.1	54.4	
2時台	61.9	47.7	59.3	54.1	53.6	62.9	56.8	41.8	40.3	47.0	52.5	50.2	49.9	57.7	55.5	55.0	73.2	50.6	55.3	54.1	50.6	55.2	
3時台	42.1	52.1	57.0	55.7	56.0	60.9	41.2	59.6	43.4	54.7	52.3	52.6	51.4	62.3	54.9	66.6	72.1	57.7	54.6	63.1	65.7	60.1	
4時台	54.6	52.8	43.7	47.4	65.3	46.6	49.6	56.2	53.8	47.0	51.7	55.3	63.6	67.8	60.9	64.2	58.5	55.5	49.1	69.8	59.1	60.4	
5時台	50.6	60.9	66.2	42.0	74.4	66.9	58.0	54.4	55.0	60.9	58.9	60.4	70.0	62.3	62.9	66.0	69.5	58.2	69.3	58.5	67.3	64.4	
6時台	44.2	57.0	45.3	52.2	54.6	53.1	43.4	70.8	62.5	63.6	54.7	63.6	72.4	60.8	78.9	61.3	60.8	69.3	65.3	60.4	68.5	66.1	
7時台	53.6	49.3	48.5	51.0	49.6	52.1	54.1	47.1	50.2	46.2	50.2	54.6	53.6	60.8	53.2	68.8	53.6	46.7	70.3	56.8	48.9	56.7	
8時台	57.3	47.9	43.7	40.5	57.7	53.9	46.5	43.9	53.1	46.3	49.1	52.9	52.2	59.4	54.4	44.0	57.2	57.5	69.3	46.3	47.1	54.0	
9時台	43.1	54.6	45.2	59.8	48.8	42.1	46.9	45.5	57.7	56.6	50.0	56.0	53.5	56.3	49.8	59.8	58.7	51.9	55.3	62.9	56.8	56.1	
10時台	57.2	51.8	47.8	53.6	46.0	57.5	44.5	43.5	53.1	57.0	51.2	54.4	59.1	57.7	61.5	44.5	44.0	70.5	53.9	51.9	48.4	54.6	
11時台	66.2	56.0	51.4	51.0	63.6	54.6	56.0	62.9	53.1	47.8	56.3	52.6	54.1	60.4	64.8	60.9	55.0	57.7	56.0	55.3	72.4	58.9	
測定方向1	-	-	-	-	-	-	-	-	-	-	51.6	-	-	-	-	-	-	-	-	-	-	-	-
平均	-	-	-	-	-	-	-	-	-	-	51.6	-	-	-	-	-	-	-	-	-	-	-	57.2

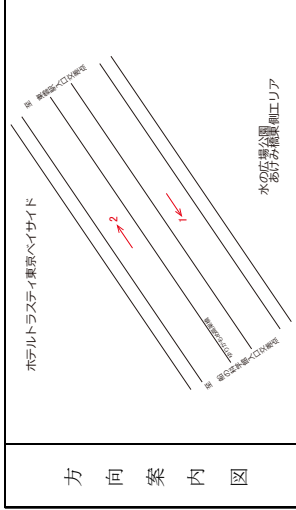
付表1-5(2) 調査地点における1時間毎の走行速度 (調査地点3)

自動車走行速度調査 調査結果

調査地点 3 有明3丁目付近
 調査日時 平成30年8月22日(水) 12:00~
 平成30年8月23日(木) 12:00

天候 晴

測定方向 2 区間距離 53.5 m



単位: km/h

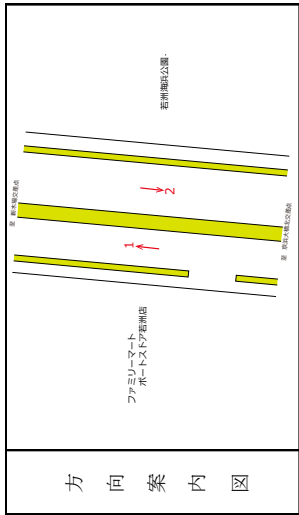
走行速度

区分	大 型 車										小 型 車											
	1台目	2台目	3台目	4台目	5台目	6台目	7台目	8台目	9台目	10台目	平均	1台目	2台目	3台目	4台目	5台目	6台目	7台目	8台目	9台目	10台目	平均
12時台	44.1	49.0	42.4	46.0	45.5	52.5	56.2	51.1	54.7	46.9	48.8	44.4	49.3	57.2	46.1	51.4	56.0	49.8	48.6	59.4	55.0	51.7
13時台	41.6	43.1	48.8	44.0	54.1	41.9	41.2	50.3	49.1	47.9	46.2	57.8	59.4	46.2	50.4	49.8	47.4	58.7	48.5	52.8	50.6	52.2
14時台	58.2	41.9	42.1	44.2	50.3	46.0	43.1	40.4	51.6	45.5	46.3	53.6	56.0	41.6	45.3	54.1	53.2	44.5	46.3	41.3	45.5	48.1
15時台	39.2	43.1	44.7	52.2	49.3	40.5	49.5	44.8	46.0	48.9	45.8	57.3	59.3	54.7	53.1	51.0	49.0	56.0	57.0	60.9	50.2	54.9
16時台	53.1	42.5	39.9	41.3	48.5	49.6	52.2	54.9	45.2	56.3	48.4	43.0	47.1	44.7	49.3	46.3	50.2	46.6	51.4	54.3	42.8	47.6
17時台	53.8	54.7	38.9	43.1	50.6	47.2	52.6	44.8	43.4	41.3	47.0	45.6	62.3	58.7	49.4	54.1	42.0	49.3	50.0	42.8	47.4	50.2
18時台	50.8	45.9	52.6	45.1	41.8	44.1	51.9	53.5	48.8	56.2	49.1	51.1	57.0	45.7	46.2	53.2	48.2	56.0	44.5	48.0	55.8	50.6
19時台	51.5	44.3	40.4	42.5	46.2	47.0	49.6	52.2	55.5	44.6	47.4	57.3	48.0	56.5	49.6	58.7	47.3	44.9	53.9	56.3	52.6	52.5
20時台	63.6	47.4	53.1	62.3	42.6	58.2	46.3	44.4	53.1	40.8	51.2	54.1	46.6	52.9	51.2	56.5	63.6	50.6	59.1	62.3	54.1	55.1
21時台	41.6	46.0	42.2	46.9	40.0	59.8	52.2	60.9	64.2	43.9	49.8	53.6	56.5	66.2	58.7	62.3	64.2	50.8	40.7	66.2	49.6	56.9
22時台	46.0	45.0	47.4	38.4	61.5	43.4	42.5	57.3	47.4	45.9	47.5	47.7	48.9	60.4	50.2	61.7	60.4	61.9	48.4	57.0	55.0	55.2
23時台	50.0	44.4	47.1	62.9	55.0	56.5	50.6	50.2	49.6	59.3	52.6	46.2	50.0	51.8	48.4	47.2	56.0	60.0	68.5	53.4	56.8	53.8
0時台	45.3	50.8	55.3	53.6	42.3	53.8	58.2	45.0	52.9	47.9	50.5	49.9	61.3	52.3	58.5	44.3	51.9	57.3	56.5	56.2	62.9	55.1
1時台	59.4	54.3	44.0	52.5	46.6	55.5	47.6	55.2	49.6	56.8	52.2	46.0	49.0	61.9	56.6	61.3	56.0	47.4	53.5	58.2	59.8	55.0
2時台	70.8	74.4	46.6	45.0	42.8	73.2	64.2	53.6	55.5	50.6	57.7	58.4	62.3	53.1	58.0	64.2	49.6	61.5	61.9	64.2	64.6	59.8
3時台	45.5	56.5	55.0	59.3	44.7	55.3	49.5	43.1	51.8	61.5	52.2	46.0	74.4	57.0	64.6	82.7	52.8	64.8	77.0	46.9	53.4	62.0
4時台	49.3	57.0	56.8	42.6	49.6	61.5	49.6	47.3	54.6	54.7	52.3	59.8	57.0	52.5	62.9	62.5	53.1	52.6	70.8	53.1	61.1	58.5
5時台	61.5	44.0	49.3	59.6	51.8	41.7	49.6	54.1	42.4	51.8	50.6	59.8	70.8	62.3	46.9	53.8	65.5	59.3	78.0	66.6	58.7	62.2
6時台	63.8	47.4	48.5	57.2	57.7	49.5	40.7	58.7	48.4	43.5	51.5	58.7	65.5	63.6	61.7	67.6	64.6	66.9	51.2	52.8	58.0	61.1
7時台	45.1	44.0	53.4	56.6	54.1	47.0	56.3	54.9	57.3	51.0	52.0	61.5	59.4	68.5	55.8	53.1	70.8	58.2	47.9	64.0	60.9	60.0
8時台	56.5	47.1	40.5	58.7	55.3	44.0	50.3	58.2	45.6	42.2	49.8	44.7	51.4	68.5	66.2	45.6	63.1	67.8	50.6	61.5	66.2	58.6
9時台	49.9	52.6	62.3	45.0	61.9	59.1	53.1	50.4	45.3	46.3	52.6	57.0	57.7	69.5	48.5	58.2	61.5	51.0	67.3	63.6	65.5	60.0
10時台	52.2	49.6	42.8	45.0	43.8	45.9	46.5	42.7	54.3	49.4	47.2	55.3	53.1	48.2	65.3	48.8	47.6	51.8	49.6	48.3	47.2	51.5
11時台	49.6	48.5	44.7	51.8	42.9	52.2	44.8	44.9	47.4	44.7	47.2	47.8	48.2	59.8	52.8	50.2	49.3	58.2	57.0	52.5	49.6	52.5
測定方向2 平均	-	-	-	-	-	-	-	-	-	-	49.8	-	-	-	-	-	-	-	-	-	-	55.2
測定方向1 平均	-	-	-	-	-	-	-	-	-	-	51.6	-	-	-	-	-	-	-	-	-	-	57.2
全平均	-	-	-	-	-	-	-	-	-	-	50.7	-	-	-	-	-	-	-	-	-	-	56.2

付表1-6(1) 調査地点における1時間毎の走行速度 (調査地点4：参考値)

自動車走行速度調査 調査結果

調査地点 4 若洲3丁目付近
 調査日時 平成30年8月22日(水) 12:00～
 平成30年8月23日(木) 12:00
 天 候 晴
 測定方向 1 区間距離 53.5 m



単位：km/h

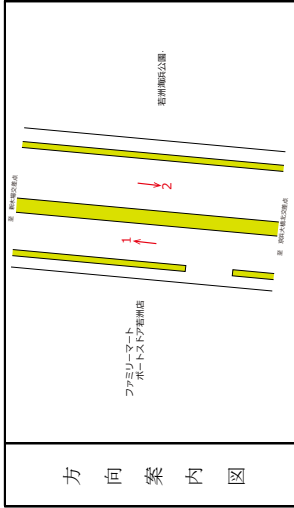
走行速度

区分	大 型 車										小 型 車												
	1台目	2台目	3台目	4台目	5台目	6台目	7台目	8台目	9台目	10台目	平均	1台目	2台目	3台目	4台目	5台目	6台目	7台目	8台目	9台目	10台目	平均	
時間帯	41.3	46.5	41.5	41.1	50.2	43.1	45.2	47.8	57.0	44.4	45.8	40.7	49.6	39.2	58.9	58.2	59.6	53.4	62.3	51.8	54.9	52.9	
12時台	44.2	47.1	46.9	47.1	46.9	45.5	41.5	44.5	46.5	45.2	45.5	48.6	50.2	46.9	46.7	44.4	48.6	49.6	46.9	45.2	57.3	48.4	
13時台	41.6	46.7	44.5	42.2	45.6	46.3	44.5	46.0	45.2	44.7	44.7	60.9	58.5	56.5	54.1	56.8	46.7	46.0	54.6	60.9	48.0	54.3	
14時台	45.2	40.5	45.0	41.7	41.7	43.6	41.6	39.2	42.7	38.4	42.0	46.7	48.0	59.1	53.2	46.5	48.0	59.4	41.8	56.2	46.0	50.5	
15時台	42.4	43.6	41.7	43.2	40.8	40.9	38.8	45.4	41.6	42.9	42.1	53.2	56.2	48.9	60.0	51.0	59.3	46.5	43.3	58.0	49.3	52.6	
16時台	57.0	43.7	42.0	40.0	47.8	48.9	44.7	47.4	46.0	38.8	45.6	46.6	45.3	48.2	50.4	42.5	46.0	41.3	42.2	39.9	48.5	45.1	
17時台	58.2	58.7	51.6	57.3	43.4	46.3	47.6	51.6	45.5	45.1	50.5	43.4	51.0	48.4	47.1	41.3	49.3	54.3	47.3	46.0	50.4	47.9	
18時台	52.2	55.7	54.6	49.3	52.2	49.8	60.9	50.3	49.6	48.9	52.4	48.6	52.3	55.8	57.2	56.2	52.6	55.7	49.8	56.2	52.6	53.7	
19時台	56.0	54.1	52.6	51.6	48.8	48.0	47.6	48.6	49.3	51.6	50.8	45.0	47.0	49.8	43.2	48.0	47.6	46.3	49.0	51.4	48.9	47.6	
20時台	42.6	40.9	43.8	46.7	48.9	56.6	49.1	46.3	52.2	49.1	47.6	54.7	56.3	58.0	48.0	56.3	53.1	55.7	48.3	48.0	56.0	53.4	
21時台	48.6	47.9	50.4	55.7	58.5	55.2	45.7	46.3	48.0	46.9	50.3	47.9	53.2	48.0	49.1	53.2	49.1	46.6	50.4	57.3	59.1	51.4	
22時台	49.6	54.3	58.7	39.2	47.8	46.9	62.3	52.6	46.3	56.3	51.4	42.2	57.0	64.2	61.3	49.3	49.3	52.6	57.3	48.8	62.3	54.4	
23時台	48.9	49.6	56.5	47.8	55.5	53.6	54.1	49.9	51.0	50.7	51.8	50.7	60.2	62.3	62.9	51.4	59.3	52.1	57.0	59.3	43.7	55.9	
0時台	50.6	58.5	54.4	46.9	57.2	54.9	60.0	57.2	54.4	53.4	54.8	63.4	60.4	57.8	63.4	56.0	49.6	49.8	50.8	54.6	55.5	56.1	
1時台	63.1	61.7	57.2	54.9	57.7	39.7	46.7	52.6	56.8	51.6	54.2	62.3	61.9	61.3	58.9	58.5	57.3	54.6	46.7	47.8	44.5	55.4	
2時台	47.1	40.1	53.2	45.5	52.2	54.6	42.5	56.5	51.6	39.2	48.3	52.2	50.6	61.9	56.3	44.9	46.9	45.2	46.0	45.9	61.3	51.1	
3時台	45.2	46.5	45.2	46.2	46.6	42.7	49.1	48.2	45.7	41.6	45.7	46.0	42.7	44.9	47.4	46.7	47.8	45.5	39.1	59.4	58.4	47.8	
4時台	52.5	50.2	52.1	47.8	52.6	44.4	49.1	57.7	50.0	51.0	50.7	49.3	54.1	62.5	55.5	48.5	62.3	48.5	54.1	43.4	58.2	53.6	
5時台	49.6	56.0	49.5	51.8	52.6	51.0	53.1	57.5	54.4	55.0	53.1	51.4	53.6	54.1	55.3	50.2	48.5	50.8	50.6	62.9	64.2	54.2	
6時台	56.0	54.1	51.6	51.5	49.5	48.6	51.6	52.6	53.6	50.3	51.9	48.0	48.6	51.6	56.0	51.5	51.2	54.6	49.3	52.6	54.4	51.8	
7時台	57.7	48.0	45.7	41.3	48.6	49.3	45.7	50.0	49.6	48.0	48.4	46.9	47.6	57.2	55.2	57.8	48.0	45.7	52.8	46.9	57.2	51.5	
8時台	39.8	44.6	41.7	41.1	49.1	50.7	48.0	52.5	48.6	44.9	46.1	48.9	46.7	50.3	48.0	38.8	41.3	40.8	56.3	54.6	46.7	47.2	
9時台	47.2	41.5	46.5	44.1	40.0	41.8	49.4	52.6	47.7	45.6	45.6	49.1	49.5	46.3	41.2	42.6	44.7	41.9	47.9	41.5	41.1	44.6	
10時台	42.8	58.7	49.9	53.9	43.1	50.6	54.7	45.9	56.5	51.4	50.8	59.3	57.8	48.4	54.3	47.8	41.0	57.0	56.0	55.7	56.5	53.4	
測定方向1	-	-	-	-	-	-	-	-	-	-	48.8	-	-	-	-	-	-	-	-	-	-	-	-
平均	-	-	-	-	-	-	-	-	-	-	48.8	-	-	-	-	-	-	-	-	-	-	-	51.5

付表1-6(2) 調査地点における1時間毎の走行速度 (調査地点4：参考値)

自動車走行速度調査 調査結果

調査地点 4 若洲3丁目付近
 調査日時 平成30年8月22日(水) 12:00~
 平成30年8月23日(木) 12:00
 天候 晴
 測定方向 2 区間距離 59.5 m



単位：km/h

区分	大 型 車										小 型 車											
	1台目	2台目	3台目	4台目	5台目	6台目	7台目	8台目	9台目	10台目	平均	1台目	2台目	3台目	4台目	5台目	6台目	7台目	8台目	9台目	10台目	平均
12時台	32.0	38.9	28.8	35.7	33.1	30.1	34.3	27.9	26.5	22.2	31.0	29.0	25.2	30.2	28.1	27.6	34.9	35.9	31.5	31.1	31.1	
13時台	28.1	27.0	25.9	30.9	26.3	25.4	29.3	31.0	27.4	30.6	28.2	30.7	33.5	28.4	28.5	26.7	26.3	28.7	28.9	27.2	29.1	29.1
14時台	50.3	52.1	33.2	40.8	51.4	26.3	38.3	42.2	43.4	44.9	42.3	32.2	30.5	43.4	39.4	39.1	45.1	32.0	44.1	52.4	41.7	41.7
15時台	52.5	39.7	47.7	40.3	36.4	43.7	35.3	42.8	46.0	44.1	42.9	34.9	35.1	36.5	38.5	42.1	46.3	48.4	45.0	48.8	41.5	41.5
16時台	55.2	52.4	51.5	52.1	51.9	54.1	49.5	47.9	43.4	49.1	50.7	45.8	41.7	49.0	51.5	42.8	43.4	60.5	54.5	52.0	48.3	48.3
17時台	50.9	49.5	46.0	49.0	49.4	47.0	47.5	41.7	48.8	47.0	47.7	52.0	49.5	48.2	55.8	52.1	46.2	51.7	49.6	49.9	50.9	50.9
18時台	46.2	54.0	50.2	53.0	46.8	45.7	48.2	42.9	48.5	46.3	48.2	47.3	46.8	60.2	63.0	47.4	41.8	50.0	54.1	51.1	53.1	53.1
19時台	49.4	54.4	47.6	49.6	53.2	46.5	51.1	47.0	54.6	59.2	51.3	65.9	73.4	52.5	70.0	52.1	55.9	50.3	56.2	60.9	60.7	60.7
20時台	44.3	52.8	65.3	50.9	56.1	43.0	52.9	40.6	48.7	52.5	50.7	73.9	42.0	41.7	48.8	45.3	51.7	47.3	63.0	47.8	50.4	50.4
21時台	42.8	58.8	52.1	51.2	47.8	46.4	51.1	41.4	48.8	49.4	49.0	49.4	52.6	61.7	55.3	63.0	62.1	54.5	64.7	46.3	56.4	56.4
22時台	53.4	51.6	50.9	51.9	49.5	51.1	46.6	52.1	53.2	52.0	51.2	51.7	52.9	49.0	51.5	47.2	55.9	54.2	59.3	63.6	54.6	54.6
23時台	52.1	50.3	50.6	52.1	47.3	50.3	49.5	47.0	51.1	50.9	50.1	50.8	50.9	49.7	63.8	42.8	49.9	50.6	52.1	63.2	52.5	52.5
0時台	46.4	47.4	48.5	47.4	44.7	51.2	49.9	41.0	39.0	46.0	46.2	47.8	62.4	51.0	53.8	52.0	58.2	64.5	60.9	69.1	58.4	58.4
1時台	51.7	54.5	46.4	50.6	51.4	50.4	46.3	43.5	41.8	44.5	48.1	65.7	62.6	59.2	68.7	52.8	49.6	46.5	55.9	58.8	58.1	58.1
2時台	46.2	53.0	58.2	47.7	42.9	45.8	48.9	44.4	46.1	48.9	48.2	55.3	65.5	62.3	68.9	66.7	55.3	41.8	46.8	58.0	56.7	56.7
3時台	50.9	48.4	56.7	39.0	41.4	44.3	52.9	46.4	55.9	46.8	48.3	52.9	53.3	61.4	56.7	49.7	49.4	58.7	56.1	51.2	54.8	54.8
4時台	46.6	49.9	52.1	54.1	56.4	52.2	52.0	49.5	51.6	51.5	51.6	54.1	55.9	59.7	55.2	54.1	52.4	49.9	43.9	58.5	53.6	53.6
5時台	58.8	60.7	61.9	68.9	65.1	59.5	57.4	61.9	59.0	53.4	60.7	66.7	64.3	59.5	60.5	52.1	53.2	54.1	51.7	52.8	57.0	57.0
6時台	46.5	50.6	49.1	41.8	45.2	44.3	46.4	44.1	43.2	46.2	45.7	42.9	40.3	46.1	54.5	57.3	53.6	60.9	54.1	56.8	52.3	52.3
7時台	41.1	42.8	43.5	42.1	34.5	37.8	41.8	43.2	40.7	44.4	41.2	41.8	34.5	43.5	37.2	40.5	37.8	42.8	43.9	41.8	41.0	41.0
8時台	46.7	43.4	50.8	52.4	38.9	46.7	47.5	48.5	46.9	49.2	47.1	38.7	45.8	43.2	51.1	61.2	51.2	53.2	41.5	47.0	49.3	49.3
9時台	55.2	46.7	45.7	33.8	43.0	37.6	41.3	36.6	53.7	41.5	43.5	48.7	48.0	42.6	51.2	45.1	50.2	44.3	36.2	46.9	45.5	45.5
10時台	39.4	43.2	43.7	41.1	34.5	37.4	36.9	36.2	40.1	37.8	39.0	35.6	42.4	41.7	40.6	34.5	35.1	34.4	35.5	41.0	36.7	37.8
11時台	34.9	33.6	32.8	38.2	39.9	41.9	38.5	41.7	40.7	41.1	38.3	40.3	41.8	41.1	43.1	41.0	43.2	41.7	40.7	37.8	35.6	40.6
測定方向2 平均	-	-	-	-	-	-	-	-	-	-	-	-	-	-	-	-	-	-	-	-	-	49.0
測定方向1 平均	-	-	-	-	-	-	-	-	-	-	-	-	-	-	-	-	-	-	-	-	-	51.5
全平均	-	-	-	-	-	-	-	-	-	-	-	-	-	-	-	-	-	-	-	-	-	50.2

ウ. 気象の状況

調査期間中における1時間毎の気象の状況は、付表1-7に示すとおりである。

付表1-7 調査期間中における1時間毎の気象の状況

調査期間：平成30年8月22日（水）～平成30年8月23日（木）

調査日	8月22日（水）						8月23日（木）					
	港区台場		品川区八潮		京浜島		港区台場		品川区八潮		京浜島	
項目 時間帯	風向	風速 (m/s)	風向	風速 (m/s)	風向	風速 (m/s)	風向	風速 (m/s)	風向	風速 (m/s)	風向	風速 (m/s)
0時	WSW	2.9	S	1.6	SSW	4.7	SE	2	SSE	4.5	SSW	4.3
1時	WSW	2.4	S	2.4	SSW	5.2	WSW	1.8	SSE	1.1	SSW	2.2
2時	WSW	3.1	S	1.6	SSW	5.2	SW	0.9	SSE	0.6	S	1.8
3時	WSW	2.1	S	1.8	SSW	4.1	SW	0.7	S	0.9	SSW	2.6
4時	WSW	2.3	SSW	1.5	SSW	3.1	WSW	0.5	SSW	0.5	SSW	2.6
5時	WSW	2.8	S	1.1	SSW	4.5	WSW	1.4	S	0.5	S	1.3
6時	WSW	1.7	SSE	0.6	SSW	4.1	SW	0.5	SSE	0.6	SW	0.8
7時	WSW	2.4	SW	2.1	SSW	2.8	S	0.8	S	1.2	S	1.7
8時	WSW	2.1	SSW	2.1	SSW	2.9	SSE	0.9	SE	2.3	SSE	2.1
9時	S	1	SSW	1.5	S	3.3	S	0.9	S	2.9	S	2.7
10時	SSE	1.2	SSE	2.5	S	3.7	W	0.9	SSE	2.7	SSE	2.7
11時	SSE	1.1	SSE	3.4	S	3.1	S	1.1	SSE	2.4	S	2.4
12時	S	1.4	SSE	3.2	S	3.6	SSE	1.4	SE	3.3	SSW	3.8
13時	SW	2.2	SSE	4	S	4.9	SSE	1.2	SSE	3.9	S	3.9
14時	SSE	2.4	SSE	3.4	S	5.3	SSE	1.7	SE	3.3	SSW	5.2
15時	SE	2.7	SSE	4.6	SSW	5.3	SSE	2	SSE	3.7	S	4.7
16時	S	1.3	SSE	4.5	SSW	5.2	SE	2	SSE	4.3	S	3.8
17時	SW	2.9	SSE	3.9	SSW	5.7	SSE	1.5	SSE	4	S	4.1
18時	WSW	4	S	2.2	SSW	5	SSE	2.2	SSE	3	S	3.4
19時	WSW	3.3	S	2.6	SSW	5.5	SSW	1.4	SE	3.5	SSE	3.4
20時	WSW	2.4	SSE	2.2	SSW	4.8	WSW	0.6	SE	4	SSE	2.9
21時	WSW	2.4	SSE	2.1	SSW	4.5	SSE	2.4	SSE	3.8	SSE	3.9
22時	SW	2	SSE	1.2	SSW	4	SSE	2	SSE	3.2	S	4.8
23時	WSW	2.9	SSW	1.7	SW	2.7	SSE	2.7	SSE	4	S	5.2

エ. バックグラウンド濃度の状況

調査期間中における1時間毎のバックグラウンド濃度の状況は、付表1-8に示すとおりである。

付表1-8 調査期間中における1時間毎のバックグラウンド濃度の状況

調査期間：平成30年8月22日（水）～平成30年8月23日（木）

調査日	8月22日（水）						8月23日（木）					
	港区台場		品川区八潮		京浜島		港区台場		品川区八潮		京浜島	
項目 時間帯	二酸化窒素 (ppm)	浮遊粒子状物質 (mg/m ³)	二酸化窒素 (ppm)	浮遊粒子状物質 (mg/m ³)	二酸化窒素 (ppm)	浮遊粒子状物質 (mg/m ³)	二酸化窒素 (ppm)	浮遊粒子状物質 (mg/m ³)	二酸化窒素 (ppm)	浮遊粒子状物質 (mg/m ³)	二酸化窒素 (ppm)	浮遊粒子状物質 (mg/m ³)
0時	0.01	0.021	0.008	0.014	0.009	0.021	0.009	0.04	0.006	0.028	0.012	0.016
1時	欠測	0.038	0.008	0.039	0.009	0.02	0.008	0.021	欠測	0.031	0.012	0.027
2時	0.009	0.038	0.006	0.019	0.01	0.02	0.009	0.023	0.007	0.016	0.012	0.02
3時	0.01	0.032	0.006	0.021	0.01	0.03	0.01	0.031	0.008	0.017	0.01	0.02
4時	0.01	0.037	0.007	0.034	0.01	0.024	0.01	0.044	0.008	0.025	0.011	0.034
5時	0.009	0.029	0.006	0.018	0.012	0.029	0.01	0.035	0.008	0.023	0.012	0.021
6時	0.01	0.032	0.007	0.015	0.013	0.019	0.011	0.037	0.008	0.03	0.013	0.03
7時	0.009	0.027	0.006	0.029	0.013	0.026	0.012	0.035	0.008	0.03	0.01	0.018
8時	0.007	0.027	0.006	0.012	0.012	0.013	0.011	0.03	0.011	0.024	0.01	0.021
9時	0.009	0.026	0.007	0.018	0.013	0.02	0.009	0.034	0.011	0.028	0.014	0.019
10時	0.016	0.058	0.009	0.022	0.013	0.014	0.013	0.042	0.01	0.02	0.016	0.022
11時	0.017	0.034	0.014	0.034	0.014	0.026	0.012	0.037	0.009	0.022	0.014	0.015
12時	欠測	欠測	0.014	0.021	0.015	0.021	0.011	0.035	0.01	0.026	0.014	0.023
13時	0.018	0.029	0.013	0.016	0.01	0.019	0.011	0.032	0.008	0.033	0.01	0.015
14時	0.013	0.026	0.011	0.021	欠測	欠測	0.01	0.044	0.006	0.017	0.008	0.017
15時	0.017	0.022	0.014	0.015	0.009	0.025	0.013	0.03	0.007	0.026	0.009	0.019
16時	0.014	0.017	0.01	0.019	0.009	0.013	0.009	0.038	0.006	0.024	0.007	0.022
17時	0.012	0.016	0.008	0.006	0.013	0.022	0.01	0.038	0.005	0.021	0.008	0.02
18時	0.01	0.021	0.008	0.025	0.011	0.018	0.012	0.035	0.008	0.022	0.008	0.021
19時	0.012	0.036	0.009	0.033	0.011	0.023	0.009	0.04	0.012	0.031	0.013	0.024
20時	0.01	0.031	0.009	0.017	0.01	0.015	0.006	0.04	0.01	0.032	0.011	0.026
21時	0.011	0.032	0.009	0.017	0.011	0.025	0.007	0.036	0.012	0.023	0.012	0.028
22時	0.011	0.029	0.009	0.016	0.012	0.023	0.009	0.038	0.009	0.031	0.008	0.023
23時	0.011	0.022	0.009	0.016	0.013	0.019	0.011	0.04	0.009	0.033	0.01	0.023

(2) 予測結果と事後調査の結果との比較検討

大気質の調査結果のうち、評価書での予測評価対象地点ではない調査地点4（参考値）の予測時の一般車両の交通量と事後調査結果との比較は、付表1-9に示すとおりである。

付表1-9 評価書時の予測結果と事後調査結果との比較（交通量）

地点	予測結果				事後調査結果			
	交通量：台/日				交通量：台/日			
	一般車両		工事用 車両	計	一般車両		Y2 工事用 車両	計
	小型車	大型車			小型車	大型車		
調査地点4 (参考値)	14,852	16,216	—	31,068	16,230	19,723	0	35,953

注：1. 予測結果の工事用車両は、Y2事業の台数を示す。

2. 事後調査結果のY2工事用車両は、事後調査時にヒアリングしたY2事業に伴う工事用車両台数を示す。

大気汚染物質排出量の算定方法について

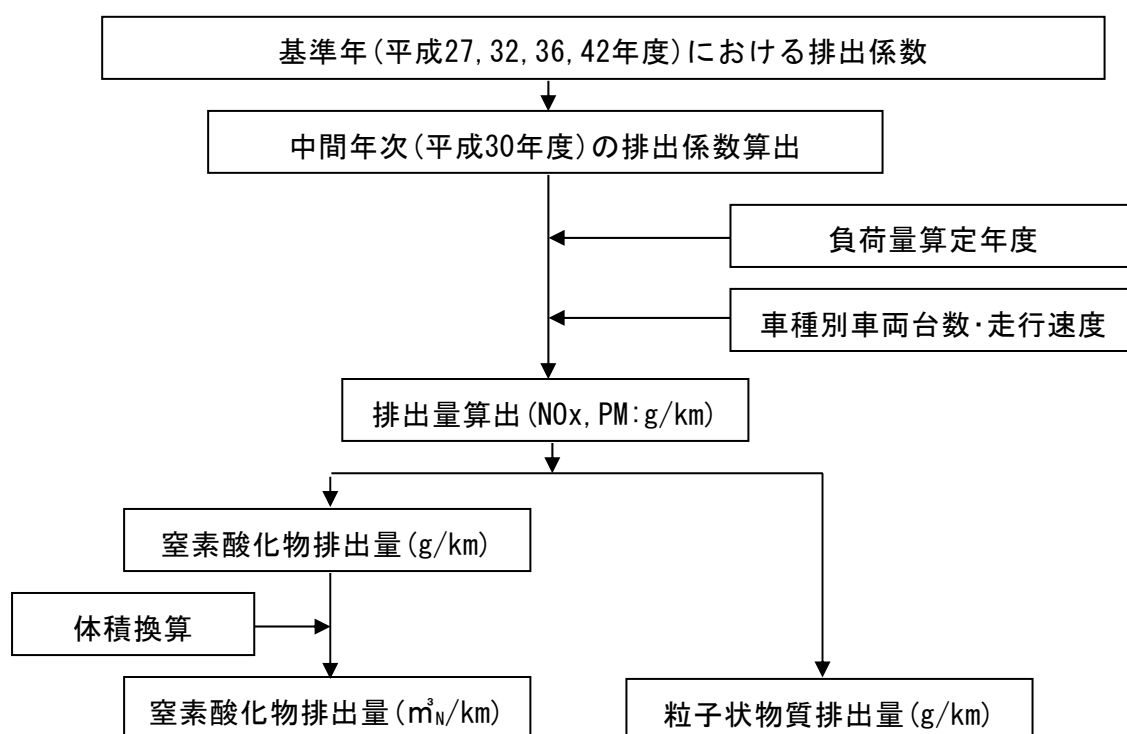
1. 大気汚染物質排出量の算定概要

大気汚染物質排出量は、物質別・車種別・年度別・走行速度別排出係数に車両台数を乗じて算出する。

年度別排出量は、排出ガス規制の強化により、高年次になるに従って排出量が減る傾向にある。排出係数は、年次別車齢構成の違いにより各年度ごとに値が異なるが、公表されている排出係数は基準年のみ（数年おき）となっているため、必ずしも負荷量算定に必要な年度の排出係数が示されているとは限らないため、中間年度の排出係数を求める必要がある。

また、排出量は、排出係数と車両台数により求めることが出来る。ただし、排出係数の単位は質量単位(g/km)となっているため、浮遊粒子状物質のような固体は排出量を排出係数×車両台数で質量単位(g/km)で示すこととなるが、窒素酸化物のような気体では、質量単位で示された排出量を標準状態の気体の体積に換算(m^3_N/km)する必要がある。

これらをまとめると、大気汚染物質排出量の算定のフローは参図1-1のとおりとなる。



注) 標準状態 (0°C、1気圧) の状態で、窒素酸化物1mol ((二酸化窒素に相当: 46g) の気体の体積が22.4Lであることから、46g/22.4Lで除して標準状態の体積換算を行う。

参図1-1 大気汚染物質排出量算定フロー

2. 基準年における排出係数最新版について

東京都では、最新の排出係数として「平成27年度都内自動車排出係数」(平成29年11月 東京都環境局) を取りまとめている。

今回、車両の通行における負荷量を求めるにあたり、上記資料を参考とした。
車種別の排出係数は、年度別の係数と走行速度により、以下の式で求められる。

$$EF(g/km) = a_0 + a_1 \cdot V + a_2 \cdot V^2 + a_3/V$$

ここで、EF：排出係数(g/km)

V：車速(km/h)

a_0, a_1, a_2, a_3 ：年度別車種別により定められている係数

同資料では、下記のとおり基準年(平成27年度、平成32年度、平成36年度、平成42年度)の排出係数算出のための係数(a_0, a_1, a_2, a_3)が示されている。ここで、基準年の4箇年度分の係数(a_0, a_1, a_2, a_3)において最適となる近似曲線を確認し、最も相関係数が高くなる多項式近似による近似曲線を使用した。

参表2-1(1) 基準年の排出係数算出のための係数

4 車種別排出係数 (平成27年度)

$$EF(g/km) = a_0 + a_1 \cdot V + a_2 \cdot V^2 + a_3/V \quad \text{ガソリン, 軽油は L/km, LPG, CNG は m}^3/\text{km, V: 車速 (km/h)}$$

幹線道路

	車種	a0	a1	a2	a3
NO _x	乗用車	6.0520E-03	1.7784E-04	2.8396E-08	1.8029E-01
	バス	3.0915E+00	-4.2915E-03	-1.5800E-04	2.3224E+01
	小型貨物車	1.7105E-01	-8.8931E-04	4.2444E-06	9.8819E-01
	普通貨物車	2.1891E+00	-8.3376E-04	-1.5216E-04	1.5752E+01
PM	乗用車	2.9246E-04	-3.6498E-06	3.5542E-08	5.7027E-04
	バス	1.2655E-02	-1.7923E-04	3.8638E-06	2.7017E-01
	小型貨物車	6.9337E-04	-8.2364E-06	1.6892E-07	1.1254E-02
	普通貨物車	8.9677E-03	-1.2551E-04	2.7558E-06	1.9314E-01

[出典：平成27年度都内自動車排出係数 (平成29年11月 東京都環境局)]

4 車種別排出係数 (平成32年度 単純将来ケース)

$$EF(g/km) = a_0 + a_1 \cdot V + a_2 \cdot V^2 + a_3/V \quad \text{ガソリン, 軽油は L/km, LPG, CNG は m}^3/\text{km, V: 車速 (km/h)}$$

幹線道路

	車種	a0	a1	a2	a3
NO _x	乗用車	2.3500E-03	1.8900E-04	-5.5700E-07	1.0800E-01
	バス	2.3100E+00	-1.3100E-02	-3.5400E-05	1.3000E+01
	小型貨物車	1.2100E-01	-1.5100E-03	1.1000E-05	4.9700E-01
	普通貨物車	1.6300E+00	-1.1200E-02	-8.4900E-06	8.1300E+00
PM	乗用車	6.8400E-04	-1.5700E-05	1.7100E-07	2.2100E-03
	バス	6.6200E-03	-6.9100E-05	1.5500E-06	1.3400E-01
	小型貨物車	4.4900E-04	-5.1500E-06	6.4300E-08	3.8100E-03
	普通貨物車	4.1800E-03	-3.8300E-05	9.0300E-07	8.4400E-02

[出典：平成27年度都内自動車排出係数 (平成29年11月 東京都環境局)]

参表2-1(2) 基準年の排出係数算出のための係数

4車種別排出係数(平成36年度 単純将来ケース)

$$EF(g/km) = a_0 + a_1 * V + a_2 * V * V + a_3 / V$$

カ、リソ、軽油は L/km、LPG、CNG は m³/km、V:車速 (km/h)

幹線道路

	車種	a0	a1	a2	a3
NO _x	乗用車	6.8977E-04	1.4903E-04	-8.5231E-08	1.0147E-01
	バス	1.6747E+00	-1.6433E-02	3.6932E-05	6.3683E+00
	小型貨物車	9.8443E-02	-1.5433E-03	1.1633E-05	3.1405E-01
	普通貨物車	1.1179E+00	-1.3105E-02	4.7190E-05	3.5669E+00
PM	乗用車	6.7518E-04	-1.5159E-05	1.5495E-07	2.6540E-03
	バス	3.1030E-03	-5.5363E-06	1.9928E-07	5.4359E-02
	小型貨物車	4.3883E-04	-5.7283E-06	5.4326E-08	2.3553E-03
	普通貨物車	1.7681E-03	5.8370E-06	-2.1997E-08	3.0048E-02

[出典：平成27年度都内自動車排出係数(平成29年11月 東京都環境局)]

4車種別排出係数(平成42年度 単純将来ケース)

$$EF(g/km) = a_0 + a_1 * V + a_2 * V * V + a_3 / V$$

カ、リソ、軽油は L/km、LPG、CNG は m³/km、V:車速 (km/h)

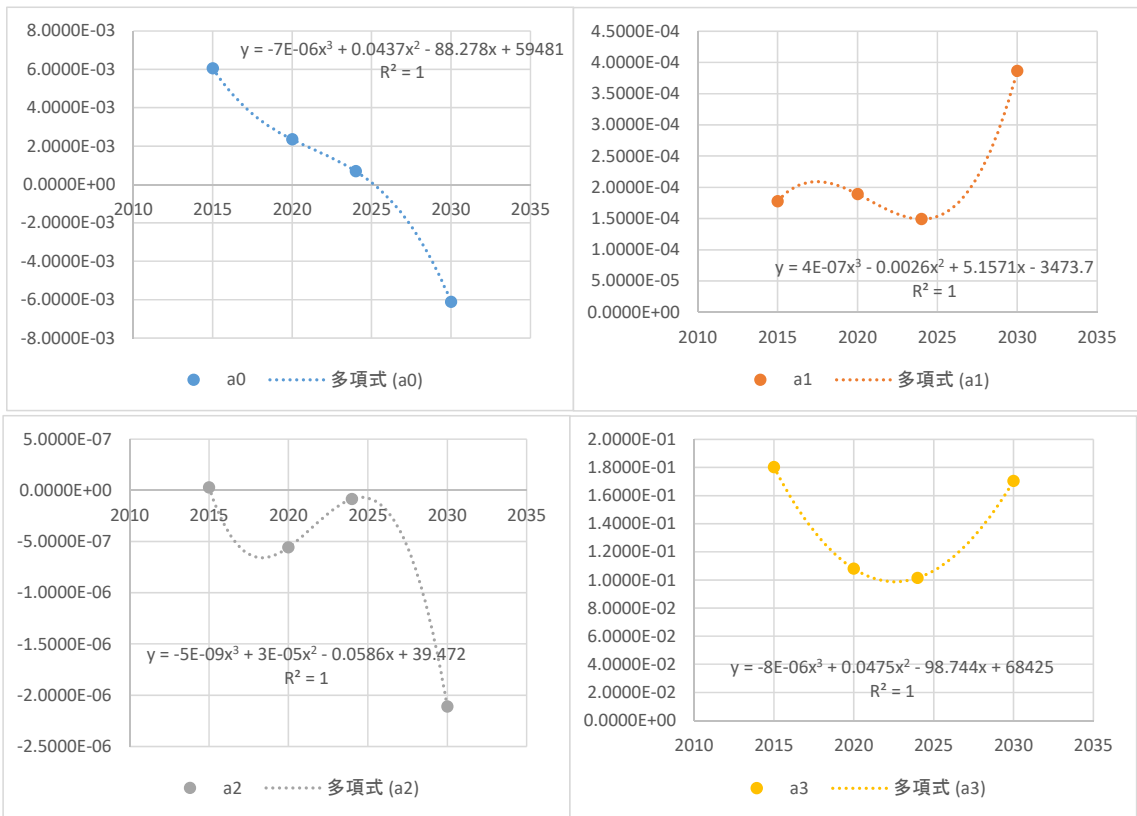
幹線道路

	車種	a0	a1	a2	a3
NO _x	乗用車	-6.1134E-03	3.8646E-04	-2.1113E-06	1.7034E-01
	バス	1.0868E+00	-1.7144E-02	9.4014E-05	2.2345E+00
	小型貨物車	8.3326E-02	-1.4777E-03	1.1817E-05	2.3263E-01
	普通貨物車	7.4271E-01	-1.1722E-02	6.4439E-05	1.5285E+00
PM	乗用車	6.6009E-04	-1.4548E-05	1.4351E-07	3.1036E-03
	バス	-1.3887E-03	3.0750E-05	-4.1981E-07	2.0577E-02
	小型貨物車	4.6004E-04	-6.5576E-06	5.8839E-08	2.0841E-03
	普通貨物車	1.0003E-03	2.1966E-05	-3.0026E-07	1.4782E-02

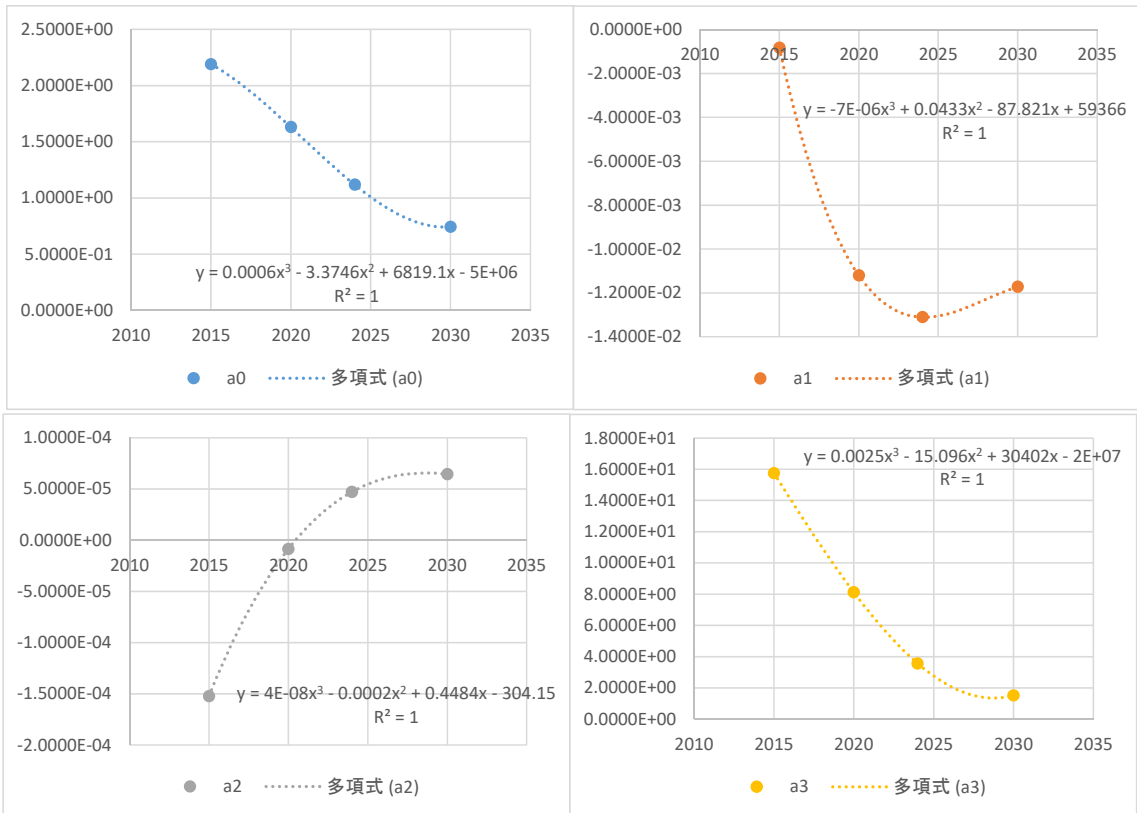
[出典：平成27年度都内自動車排出係数(平成29年11月 東京都環境局)]

なお、評価書における交通量の車種区分は大型車類と小型車類の2車種分類なので、大型車類は普通貨物車の排出係数を、小型車類は乗用車の排出係数を用いてそれぞれの年次別の係数(a₀, a₁, a₂, a₃)の近似曲線を求めた。

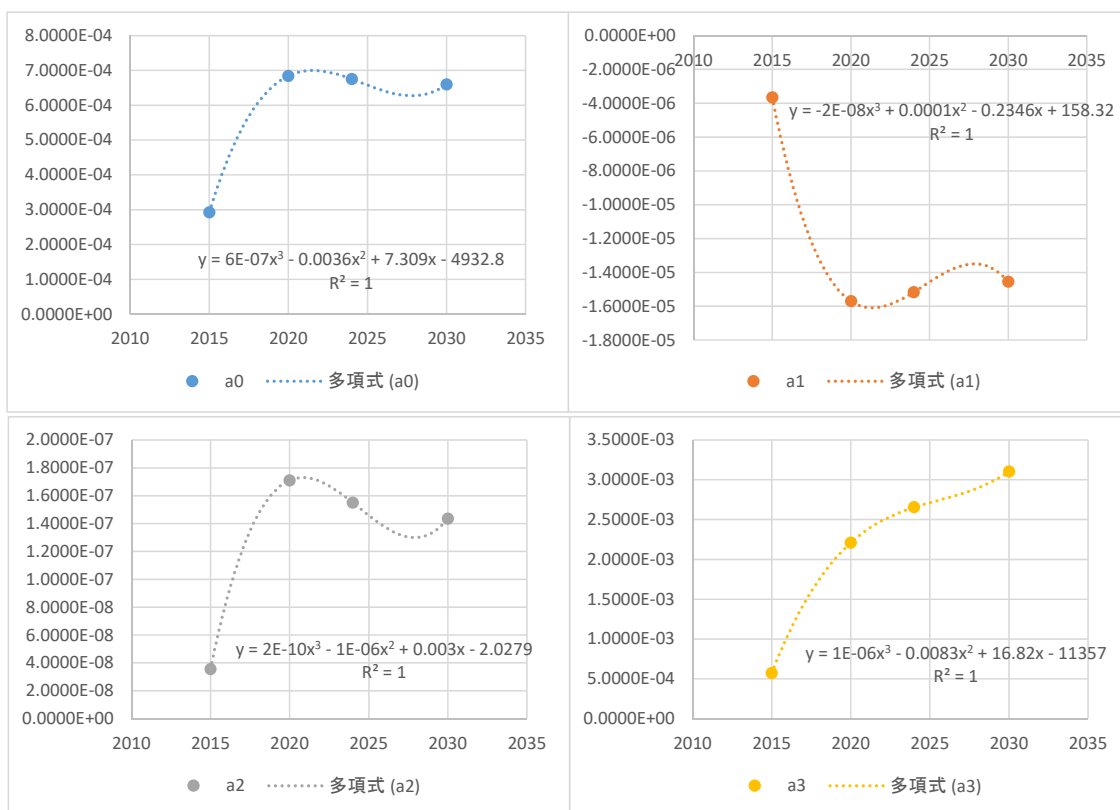
その結果を参図2-1に示す。



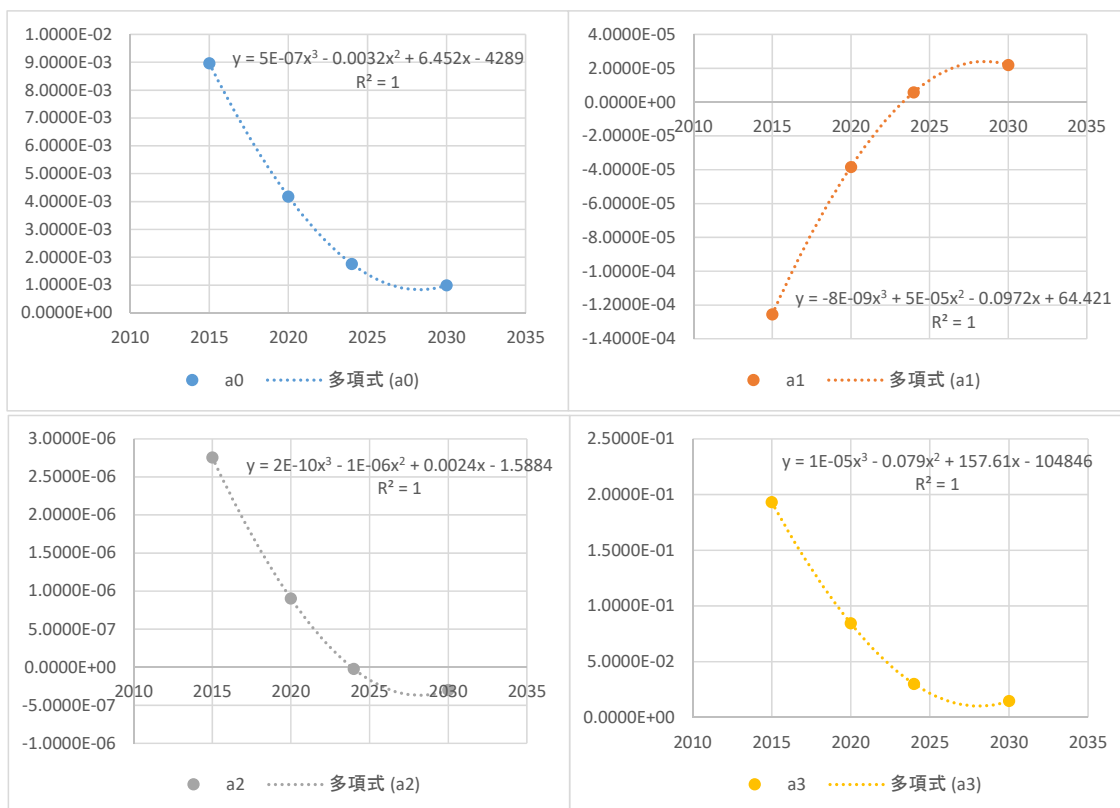
参図2-1(1) 排出係数を算出するための係数 (a_0, a_1, a_2, a_3) [窒素酸化物：小型車類]



参図2-1(2) 排出係数を算出するための係数 (a_0, a_1, a_2, a_3) [窒素酸化物：大型車類]



参図2-1(3) 排出係数を算出するための係数 (a_0, a_1, a_2, a_3) [粒子状物質：小型車類]



参図2-1(4) 排出係数を算出するための係数 (a_0, a_1, a_2, a_3) [粒子状物質：大型車類]

3. 中間年次における排出係数について

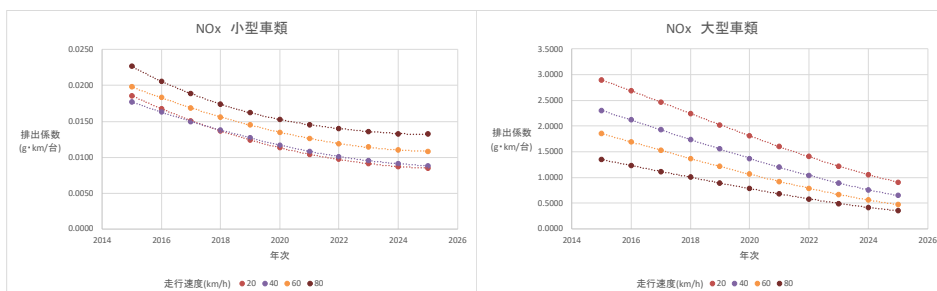
前項における近似曲線をもとに、中間年次における係数(a₀, a₁, a₂, a₃)を求めた。

これらを車種別走行速度別の排出係数として、参表3-1及び参図3-1にとりまとめた。

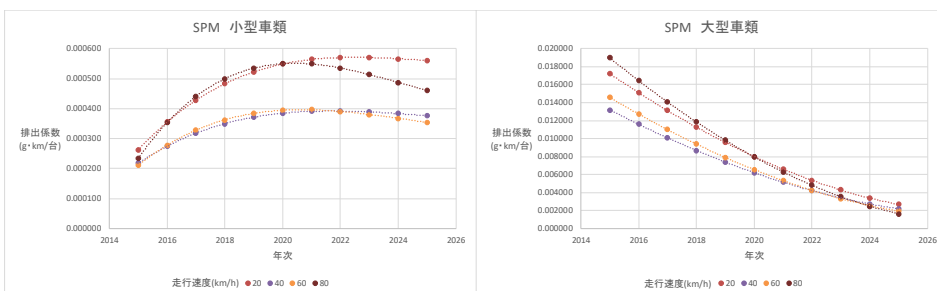
参表3-1 中間年次における車種別走行速度別排出係数

項目	車種	年次	係数				排出係数(g・km/台)							
			a ₀ (切片)	a ₁ (V)	a ₂ (V ²)	a ₃ (1/V)	(走行速度 km/h)							
							10	20	30	40	50	60	70	80
NOx	小型車種 (乗用車)	H27 2015	0.00605200	0.00017784	2.83961E-08	0.18029000	0.0259	0.0186	0.0174	0.0177	0.0186	0.0198	0.0212	0.0227
		H28 2016	0.00493654	0.00019898	-3.46045E-07	0.15988864	0.0229	0.0168	0.0159	0.0163	0.0172	0.0183	0.0195	0.0206
		H29 2017	0.00405182	0.00020813	-5.63135E-07	0.14250454	0.0203	0.0151	0.0145	0.0150	0.0159	0.0169	0.0179	0.0189
		H30 2018	0.00335463	0.00020784	-6.51544E-07	0.12809213	0.0182	0.0137	0.0133	0.0138	0.0147	0.0156	0.0165	0.0174
		R1 2019	0.00280176	0.00020062	-6.39942E-07	0.11660581	0.0164	0.0124	0.0121	0.0127	0.0136	0.0145	0.0154	0.0162
		R2 2020	0.00235000	0.00018900	-5.57E-07	0.10800000	0.0150	0.0113	0.0111	0.0117	0.0126	0.0135	0.0144	0.0153
		R3 2021	0.00195613	0.00017550	-4.31388E-07	0.10222910	0.0139	0.0104	0.0102	0.0108	0.0117	0.0126	0.0136	0.0145
	R4 2022	0.00157694	0.00016266	-2.91775E-07	0.09924753	0.0131	0.0097	0.0095	0.0101	0.0110	0.0119	0.0129	0.0140	
	R5 2023	0.00116923	0.00015299	-1.66833E-07	0.09900969	0.0126	0.0091	0.0089	0.0095	0.0104	0.0114	0.0125	0.0136	
	R6 2024	0.00068977	0.00014903	-8.52309E-08	0.10147000	0.0123	0.0087	0.0085	0.0091	0.0100	0.0110	0.0122	0.0133	
	R7 2025	0.00009536	0.00015330	-7.56397E-08	0.10658287	0.0123	0.0085	0.0082	0.0088	0.0097	0.0108	0.0120	0.0132	
	大型車種 (普通貨物)	H27 2015	2.18909998	-0.00083376	-0.00015216	15.75199975	3.7407	2.8992	2.5522	2.3061	2.0821	1.8538	1.6102	1.3455
		H28 2016	2.10229530	-0.00384456	-0.00015687	14.13705531	3.4660	2.6860	2.3541	2.1168	1.9036	1.6908	1.4683	1.2310
		H29 2017	1.99964300	-0.00634388	-8.32998E-05	12.55239143	3.1831	2.4671	2.1528	1.9264	1.7252	1.5283	1.3267	1.1159
H30 2018		1.88448304	-0.00837442	-5.47824E-05	11.01299975	2.8966	2.2457	1.9510	1.7372	1.5491	1.3684	1.1872	1.0016	
R1 2019		1.76015539	-0.00997889	-2.9918E-05	9.53387198	2.6108	2.0253	1.7517	1.5515	1.3771	1.2126	1.0512	0.8895	
R2 2020		1.62999998	-0.01120000	-8.49E-06	8.12999975	2.3302	1.8091	1.5574	1.3717	1.2114	1.0629	0.9205	0.7813	
R3 2021		1.49735678	-0.01208046	9.71822E-06	6.81637475	2.0592	1.6005	1.3709	1.2001	1.0540	0.9211	0.7967	0.6783	
R4 2022	1.36556574	-0.01266297	2.49232E-05	5.60798864	1.8022	1.4027	1.1950	1.0391	0.9069	0.7890	0.6814	0.5821		
R5 2023	1.23796682	-0.01299025	3.73416E-05	4.51983308	1.5638	1.2191	1.0325	0.8911	0.7722	0.6683	0.5762	0.4942		
R6 2024	1.11789998	-0.01310500	4.719E-05	3.56689976	1.3483	1.0530	0.8861	0.7584	0.6520	0.5609	0.4827	0.4161		
R7 2025	1.00870517	-0.01304993	5.46849E-05	2.76418031	1.1601	0.9078	0.7586	0.6433	0.5482	0.4686	0.4027	0.3492		
SPM	小型車種 (乗用車)	H27 2015	0.002924600	-0.000036498	3.5542E-08	0.000570200	0.000317	0.000262	0.000234	0.000218	0.000210	0.000211	0.000219	0.000235
		H28 2016	0.004255700	-0.0000078015	8.42797E-08	0.0010383664	0.000460	0.000355	0.000302	0.000274	0.000267	0.000278	0.000307	0.000354
		H29 2017	0.005277130	-0.0000109680	1.20728E-07	0.0014281883	0.000573	0.000428	0.000355	0.000318	0.000310	0.000328	0.000372	0.000441
		H30 2018	0.006024551	-0.0000132635	1.46353E-07	0.0017479349	0.000659	0.000483	0.000395	0.000350	0.000340	0.000363	0.000416	0.000500
		R1 2019	0.006533621	-0.0000148027	1.62621E-07	0.0020058057	0.000722	0.000523	0.000423	0.000372	0.000360	0.000384	0.000443	0.000535
		R2 2020	0.006840000	-0.0000157000	1.71E-07	0.0022100000	0.000765	0.000549	0.000441	0.000385	0.000371	0.000394	0.000454	0.000550
		R3 2021	0.006979348	-0.0000160698	1.72956E-07	0.0023687172	0.000791	0.000564	0.000450	0.000391	0.000374	0.000396	0.000454	0.000549
	R4 2022	0.006987324	-0.0000160266	1.69955E-07	0.0024901566	0.000804	0.000571	0.000454	0.000392	0.000372	0.000390	0.000445	0.000535	
	R5 2023	0.006899589	-0.0000156848	1.63464E-07	0.0025825178	0.000808	0.000571	0.000453	0.000389	0.000366	0.000380	0.000430	0.000514	
	R6 2024	0.006751800	-0.0000151590	1.5495E-07	0.0026540000	0.000804	0.000567	0.000448	0.000383	0.000358	0.000368	0.000411	0.000487	
	R7 2025	0.006579619	-0.0000145635	1.45879E-07	0.0027128026	0.000798	0.000561	0.000443	0.000377	0.000349	0.000355	0.000392	0.000460	
	大型車種 (普通貨物)	H27 2015	0.0089677000	-0.0001255100	2.7558E-06	0.1931400008	0.027302	0.017217	0.014121	0.013185	0.013445	0.014577	0.016445	0.018978
		H28 2016	0.0078698656	-0.0001054817	2.32974E-06	0.1681870941	0.023867	0.015101	0.012408	0.011583	0.011784	0.012731	0.014305	0.016444
		H29 2017	0.0068389365	-0.0000866975	1.93023E-06	0.1447575608	0.020641	0.013115	0.010800	0.010078	0.010225	0.010999	0.012296	0.014066
H30 2018		0.0058781546	-0.0000692065	1.55847E-06	0.1229304808	0.017635	0.011264	0.009302	0.008677	0.008773	0.009385	0.010426	0.011852	
R1 2019		0.0049907618	-0.0000530576	1.21566E-06	0.1027849341	0.014860	0.009555	0.007919	0.007383	0.007433	0.007897	0.008702	0.009811	
R2 2020		0.0041800000	-0.0000383000	9.03E-07	0.0844000008	0.012327	0.007995	0.006657	0.006203	0.006211	0.006539	0.007129	0.007950	
R3 2021		0.0034911110	-0.0000249827	6.21704E-07	0.0678547608	0.010047	0.006591	0.005521	0.005141	0.005111	0.005319	0.005716	0.006278	
R4 2022	0.0028013367	-0.0000131547	3.7297E-07	0.0532282941	0.008030	0.005349	0.004517	0.004203	0.004141	0.004242	0.004468	0.004801		
R5 2023	0.0022399191	-0.0000028651	1.58002E-07	0.0405996808	0.006287	0.004276	0.003649	0.003393	0.003304	0.003313	0.003394	0.003529		
R6 2024	0.0017681000	0.0000058370	-2.1997E-08	0.0300480008	0.004829	0.003378	0.002925	0.002718	0.002606	0.002540	0.002498	0.002470		
R7 2025	0.0013891213	0.0000129026	-1.65824E-07	0.0216523341	0.003667	0.002663	0.002349	0.002181	0.002053	0.001927	0.001789	0.001631		

注) 網掛けは「平成27年度都内自動車排出係数」(平成29年11月、東京都環境局)に掲載されている年度を示す。



参図3-1(1) 中間年次における車種別走行速度別排出係数〔窒素酸化物〕



参図3-1(2) 中間年次における車種別走行速度別排出係数〔粒子状物質〕

4. 事後調査実施時における排出量

前項における中間年次における係数 (a_0, a_1, a_2, a_3) と事後調査結果による走行速度により排出係数を求め、この排出係数と事後調査結果による交通量を乗じて窒素酸化物及び浮遊粒子状物質の排出量を求めた。

排出量の算出に当たっては以下の3ケースとして、参表4-1に取りまとめた。

ケース1：事後調査時点負荷量

⇒事後調査時点の排出係数を事後調査時交通量に乗じて排出量を求めた

ケース2：想定ケース

⇒評価書時点の排出係数を事後調査時交通量に乗じて排出量を求めた

ケース3：評価書時点負荷量

⇒評価書時点の排出係数を評価書時交通量に乗じて排出量を求めた

これらの結果を見ると、事後調査結果における窒素酸化物、浮遊粒子状物質は、調査を実施した2地点（調査地点1、調査地点3）ともに、事後調査時点の交通量をもとにした負荷量（ケース2）が評価書時点の負荷量（ケース3）よりも低下していた。これは、事後調査時の交通量が、工事用車両台数では評価書時点とおおむね同程度であることに対し、一般車両台数では大型車、小型車ともに評価書時点よりも大幅に減少している影響である。さらに、事後調査時の排出係数をもとにした負荷量（ケース1）は評価書の負荷量（ケース3）を大幅に下回っていた。以上のことから、沿道大気質の濃度は、評価書時の予測結果を下回ると考えられる。

参表4-1(1) 事後調査時点と評価時点の負荷量の対比 (窒素酸化物)

normal m³ 換算係数=46/22.4・1,000

地点	年度	平均速度 (km/h)	交通量 (台/日)				排出係数 (g/km・台)				排出量 (g/日・km)				備考	
			一般車		工事用車両		大型車	小型車	一般車	小型車	一般車	小型車	計			
			大型車	小型車	大型車	Y2							大型車	小型車		大型車
調査地点1	H30	54.0	17,024	12,909	114	1.477	0.015	25,136	195	168	25,499	12,240	0.095	0.082	12,417	ケース1：事後調査時点負荷量
調査地点3	H30	53.5	9,827	12,940	204	1.486	0.015	14,598	194	303	15,095	7,109	0.095	0.148	7,352	(事後調査時点排出係数、事後調査時交通量)
調査地点1	H22	大47 小56	17,024	12,909	114	1.535	0.096	26,132	1,239	175	27,546	12,725	0.603	0.085	13,413	ケース2：想定ケース
調査地点3	H22	大45 小50	9,827	12,940	204	1.643	0.093	16,146	1,203	335	17,684	7,862	0.586	0.163	8,611	(評価書時点排出係数、事後調査時交通量)
調査地点1	H22	大47 小56	29,018	17,370	84	1.535	0.096	44,543	1,668	129	46,339	21,690	0.812	0.063	22,565	ケース3：評価書時点負荷量
調査地点3	H22	大45 小50	11,629	13,522	238	1.643	0.093	19,106	1,258	391	20,755	9,304	0.612	0.190	10,106	(評価書時点排出係数、評価書時交通量)

・NOx

参表4-1(2) 事後調査時点と評価時点の負荷量の対比 (浮遊粒子状物質)

地点	年度	平均速度 (km/h)	交通量 (台/日)				排出係数 (g/km・台)				排出量 (kg/日・km)				備考
			一般車		工事用車両		大型車	小型車	一般車	小型車	一般車	小型車	計		
			大型車	小型車	大型車	Y2							大型車	Y2	
調査地点1	H30	54.0	17,024	12,909	114	0.008962	0.000345	0.153	0.004	0.001	0.158	0.001	0.001	0.158	ケース1：事後調査時点負荷量
調査地点3	H30	53.5	9,827	12,940	204	0.008934	0.000344	0.088	0.004	0.002	0.094	0.002	0.002	0.094	(事後調査時点排出係数、事後調査時交通量)
調査地点1	H22	大47小56	17,024	12,909	114	0.024000	0.002000	0.409	0.026	0.003	0.438	0.003	0.003	0.438	ケース2：想定ケース
調査地点3	H22	大45小50	9,827	12,940	204	0.023000	0.002000	0.226	0.026	0.005	0.257	0.005	0.005	0.257	(評価書時点排出係数、事後調査時交通量)
調査地点1	H22	大47小56	29,018	17,370	84	0.024000	0.002000	0.696	0.035	0.002	0.733	0.002	0.002	0.733	ケース3：評価書時点負荷量
調査地点3	H22	大45小50	11,629	13,522	238	0.023000	0.002000	0.267	0.027	0.005	0.299	0.005	0.005	0.299	(評価書時点排出係数、評価書時交通量)

・SPM

2. 騒音・振動（工事用車両の通行）

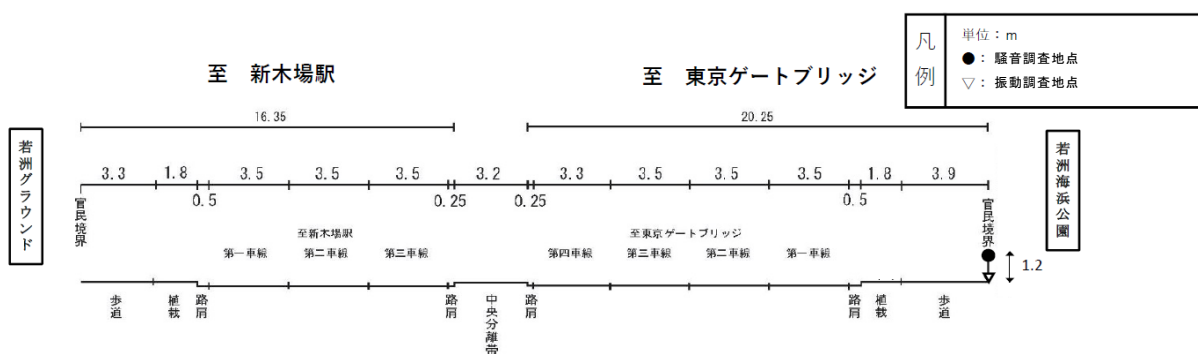
(1) 調査時点

騒音・振動の調査時期は、「1. 大気汚染（工事用車両の通行）(1) 調査時点」(p. (13)～(15)) に示すとおりである。

なお、事後調査時においては、調査地点4への工事用車両の走行はなかった。工事用車両は通常、調査地点4も走行しているが、事後調査時が工事用車両の走行台数が最大となる時期であることから、通常調査地点4を走行している工事車両は比較的少ないと考えられる。

(2) 調査結果

騒音・振動調査地点における道路断面図は付図2-1に示すとおりである。



付図2-1 調査地点における道路断面図（調査地点4（参考値）：江東区若洲3丁目）

ア. 道路交通騒音

騒音の調査結果のうち、評価書での予測評価対象地点ではない調査地点4（参考値）における基準との適合状況は付表2-1、調査結果は付表2-2及び付図2-2に示すとおりである。

付表2-1 基準適否

(単位：dB)

調査地点	地域類型	時間帯の区分	時間帯別平均騒音レベル (L _{Aeq})	環境基準 (L _{Aeq})	基準適否
調査地点4 (参考値)	B	昼間 (6:00～22:00)	70	70	○
		夜間 (22:00～6:00)	68	65	×

- 注：1. 時間帯別平均騒音レベルは、エネルギー平均により求めた。小数点第1位を四捨五入。
 2. 地域タイプの指定は「平成24年4月1日 大田区告示第254号」、時間帯の区分及び環境基準値は「騒音に係る環境基準について」(平成10年 環境庁告示第64号)による。
 3. 地域タイプBは、第1・2種住居地域、準住居地域、用途地域に定めのない地域これらに接する地先が該当する。

付表2-2 騒音調査結果（調査地点4：参考値）

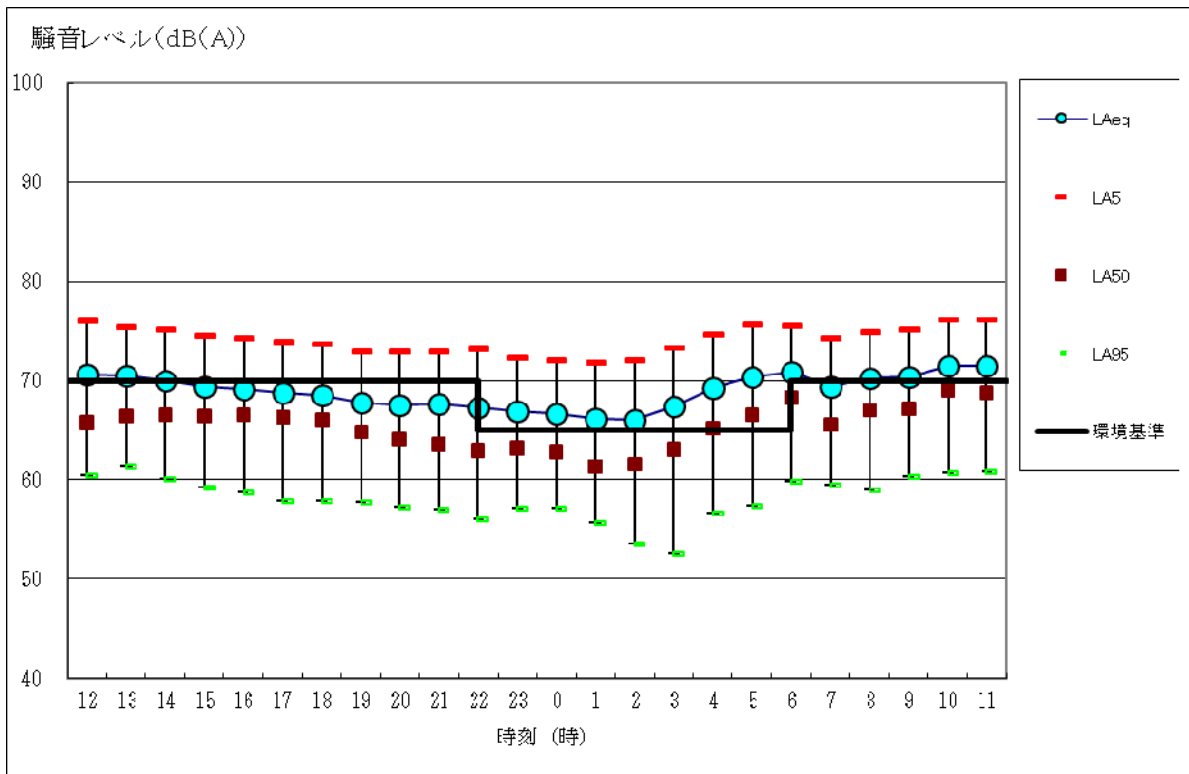
調査年月日：平成30年8月22日（水）～8月23日（木）

単位：[dB]

測定時間	時間帯区分	等価騒音レベル	時間率騒音レベル						時間帯別平均騒音レベル	環境基準
			L _{Aeq}	L _{Amax}	L _{A5}	L _{A10}	L _{A50}	L _{A90}	L _{A95}	L _{Aeq}
12:00 ~ 13:00	昼間	70.7	85.8	76	75	66	61	61	70	70
13:00 ~ 14:00		70.5	89.1	75	74	66	62	61		
14:00 ~ 15:00		70.0	83.3	75	74	67	61	60		
15:00 ~ 16:00		69.4	85.4	75	73	66	60	59		
16:00 ~ 17:00		69.1	86.5	74	73	67	60	59		
17:00 ~ 18:00		68.8	82.3	74	73	66	59	58		
18:00 ~ 19:00		68.5	85.5	74	72	66	59	58		
19:00 ~ 20:00		67.8	83.1	73	72	65	59	58		
20:00 ~ 21:00		67.5	85.1	73	71	64	58	57		
21:00 ~ 22:00	67.6	88.4	73	71	64	58	57			
22:00 ~ 23:00	夜間	67.2	83.5	73	71	63	57	56	68	65
23:00 ~ 0:00		67.0	80.4	72	71	63	58	57		
0:00 ~ 1:00		66.6	83.8	72	70	63	58	57		
1:00 ~ 2:00		66.1	87.0	72	69	61	56	56		
2:00 ~ 3:00		66.1	83.1	72	70	62	55	54		
3:00 ~ 4:00		67.4	82.9	73	71	63	54	53		
4:00 ~ 5:00		69.3	84.9	75	73	65	58	57		
5:00 ~ 6:00		70.4	83.7	76	74	67	59	57		
6:00 ~ 7:00		70.9	85.0	76	74	68	61	60		
7:00 ~ 8:00	昼間	69.3	83.5	74	73	66	60	60	70	70
8:00 ~ 9:00		70.2	87.6	75	74	67	60	59		
9:00 ~ 10:00		70.3	84.8	75	74	67	61	60		
10:00 ~ 11:00		71.4	87.5	76	75	69	62	61		
11:00 ~ 12:00		71.4	84.2	76	75	69	62	61		

注) 1. 時間帯別平均騒音レベルは、エネルギー平均により求めた。小数点第1位を四捨五入。
 2. 地域類型の指定は「平成24年4月1日 大田区告示第254号」、時間帯の区分及び環境基準値は「騒音に係る環境基準について」（平成10年 環境庁告示第64号）による。

調査年月日：平成30年8月22日（水）～8月23日（木）



付図2-2 騒音調査結果（調査地点4：参考値）

イ. 道路交通振動

振動の調査結果のうち、評価書での予測評価対象地点ではない調査地点4（参考値）における基準との適合状況は付表2-3、調査結果は付表2-4及び付図2-3に示すとおりである。

付表2-3 基準適否

単位：dB

調査地点	区域区分	時間帯の区分	時間帯別 最大振動レベル(L ₁₀)	規制基準 (L ₁₀)	基準適否
調査地点4 (参考値)	第1種 区域	昼間(8:00~19:00)	44 (10:00-11:00)	60	○
		夜間(19:00~8:00)	41 (5:00-7:00)	55	○

- 注：1. 昼間、夜間の時間帯の最大振動レベルとその時間帯を示した。
 2. 区域区分の指定、及び時間帯の区分は「振動規制法の規定に基づく道路交通振動の限度の区域区分等に関する告示」（平成15年 大田区告示第108号）による。
 3. 第1種区域は、第1・2種低層住居専用地域、第1・2種中高層住居専用地域、第1・2種住居地域、準住居地域、用途地域の定めのない地域が該当する。
 4. 規制基準は、「都民の健康と安全を確保する環境に関する条例」（平成12年東京都条例第215号）に基づく日像生活等に適用する振動の規制基準の値である。

付表2-4 振動調査結果（調査地点4：参考値）

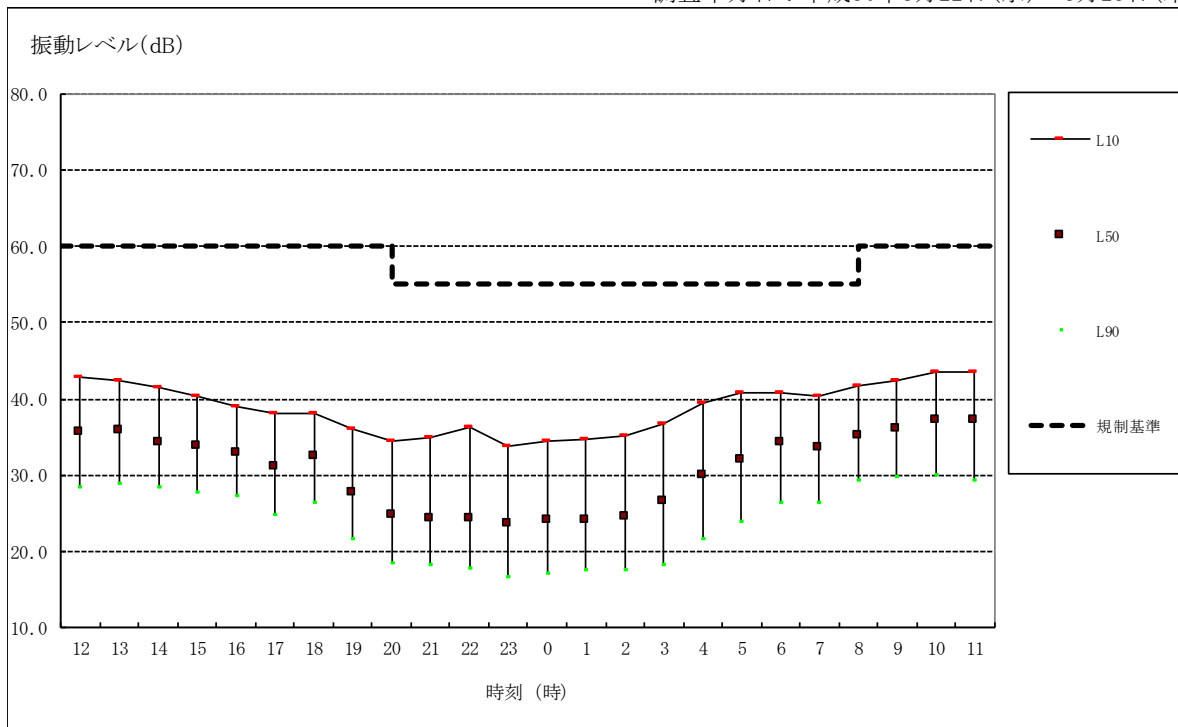
調査年月日：平成30年8月22日（水）～8月23日（木）

単位：[dB]

測定時間	時間帯区分	時間率 振動レベル					時間帯別 最大振動レベル L ₁₀	規制 基準 L ₁₀
		L ₅	L ₁₀	L ₅₀	L ₉₀	L ₉₅		
12:00 ~ 13:00	昼間	44	42.9	36	28	27	44	60
13:00 ~ 14:00		44	42.5	36	29	28		
14:00 ~ 15:00		43	41.5	34	28	27		
15:00 ~ 16:00		42	40.4	34	28	26		
16:00 ~ 17:00		41	39.1	33	27	26		
17:00 ~ 18:00		41	38.1	31	25	24		
18:00 ~ 19:00		40	38.0	32	26	25		
19:00 ~ 20:00	38	36.0	28	22	21			
20:00 ~ 21:00	夜間	37	34.4	25	18	18	41	55
21:00 ~ 22:00		38	34.9	24	18	17		
22:00 ~ 23:00		39	36.2	24	18	17		
23:00 ~ 0:00		37	33.7	24	17	16		
0:00 ~ 1:00		37	34.5	24	17	16		
1:00 ~ 2:00		38	34.6	24	18	17		
2:00 ~ 3:00		38	35.1	24	17	17		
3:00 ~ 4:00		39	36.9	26	18	17		
4:00 ~ 5:00		42	39.5	30	22	20		
5:00 ~ 6:00		42	40.8	32	24	22		
6:00 ~ 7:00	42	40.8	34	26	25			
7:00 ~ 8:00	42	40.4	33	26	25			
8:00 ~ 9:00	昼間	43	41.7	35	29	28	44	60
9:00 ~ 10:00		43	42.3	36	30	28		
10:00 ~ 11:00		45	43.6	37	30	29		
11:00 ~ 12:00		45	43.5	37	29	28		

- 注) 1. 規制基準は、「都民の健康と安全を確保する環境に関する条例」(平成12年東京都条例第215号)に基づく日常生活等に適用する振動の規制基準の値である。
 2. 25dB以下の値は測定器の検出下限値以下のため、参考値である。

調査年月日：平成30年8月22日（水）～8月23日（木）



付図2-3 振動調査結果（調査地点4：参考値）

3. 生物・生態系（鳥類）

(1) 調査結果

鳥類の調査結果は、付表3-1～付表3-9に示すとおりである。

付表3-1 鳥類調査結果（定点センサス調査：秋季）

調査期日：平成27年10月14日

No.	目名	科名	種名\調査地点等	調査地点1			調査地点2				
				朝	昼	夕	朝	昼	夕		
1	カモ	カモ	マガモ						1		
2			カルガモ	1					1		
3			オナガガモ	1							
4	ベリカン	ウ	カワウ				1	1	2		
5	コウノトリ	サギ	ダイサギ	1			2	1	1		
6			コサギ					1	1		
7	チドリ	シギ	ハマシギ					1			
8		カモメ	ウミネコ				3	2	2		
9			セグロカモメ				1	1	1		
10	タカ	タカ	ミサゴ		1	1					
11			トビ			1	1		1		
12			チュウヒ	1					1		
13	ハヤブサ	ハヤブサ	チョウゲンボウ		1		1				
14	スズメ	モズ	モズ	2	1	1					
15		カラス	ハシボンガラス				1	1			
16			ハシブトガラス	2	2	2	1	1	1		
17		ヒバリ	ヒバリ	4	3	3	3	3	2		
18		ウグイス	セッカ	2							
19		ムクドリ	ムクドリ	2							
20		ツグミ	イソヒヨドリ				1	1	1		
21		ハタオリドリ	スズメ		1		2	1	1		
22		セキレイ	ハクセキレイ	2			2	1	2		
23		アトリ	カワラヒワ				1				
24	ハト	ハト	カワラバト(ドバト)				2	1	1		
8目			17科	24種	個体数	18	10	9	21	17	17
				種数	10	7	6	13	14	13	

注：1. 調査時間帯は、朝が7:00～8:00、昼が12:00～13:00及び夕が15:50～16:30である。

2. 鳥類の分類は「日本鳥類目録 改訂第7版」（日本鳥学会、2012年）に準拠した。

3. () は、外来種を示す。

付表3-2 鳥類調査結果（定点センサス調査：冬季）

調査期日：平成28年1月28日

No.	目名	科名	種名\調査地点等	調査地点1			調査地点2			
				朝	昼	夕	朝	昼	夕	
1	カイツブリ	カイツブリ	カンムリカイツブリ				1	4		
2	ペリカン	ウ	カワウ	1	1	1	1	1	1	
3	コウノトリ	サギ	ダイサギ		1					
4	チドリ	カモメ	ウミネコ		1	1				
5			セグロカモメ				1		1	
6			オオセグロカモメ							1
7	タカ	タカ	ミサゴ					1		
8			トビ			1		1		
9			ノスリ	1			1	1	1	
10	ハヤブサ	ハヤブサ	チョウゲンボウ		1		1	1	2	
11	スズメ	カラス	ハシボソガラス				2			
12			ハシブトガラス	1	2	2	2	1	1	
13		ヒバリ	ヒバリ	1	1	2	1	3	2	
14		ムクドリ	ムクドリ	1						
15		ツグミ	ツグミ	1	2	1		1		
16			ジョウビタキ						1	
17			イソヒヨドリ	1	1		1	1	2	
18		ハタオリドリ	スズメ	1			1			
19		セキレイ	ハクセキレイ	1	1	1	1	2	1	
20			タヒバリ	1	1	2	1	1	1	
21	ホオジロ	アオジ	1							
22		オオジュリン	1			1				
23	ハト	ハト	カラバト(ドバト)	1						
8目		14科	23種	個体数	13	12	11	15	18	14
				種数	13	10	8	13	12	11

注：1. 調査時間帯は、朝が7:00～8:00、昼が12:00～13:00及び夕が15:50～16:30である。

2. 鳥類の分類は「日本鳥類目録 改訂第7版」（日本鳥学会、2012年）に準拠した。

付表3-3 鳥類調査結果 (定点センサス調査：春季)

調査期日：平成28年5月9日

No.	目名	科名	種名\調査地点等	調査地点1			調査地点2			
				朝	昼	夕	朝	昼	夕	
1	カモ	カモ	カルガモ		1	1	1	1	1	
2	ハト	ハト	キジバト				1			
3	ペリカン	ウ	カワウ				4	2	3	
4	コウノトリ	サギ	ゴイサギ				1			
5			アオサギ			1	1		1	
6	ツル	クイナ	バン					1		
7	チドリ	チドリ	コチドリ	1		1	4	2	1	
8			シロチドリ	1						
9		シギ	キアシシギ		1			1	1	
10			キョウジョシギ						1	
11		カモメ	ウミネコ						1	
12			セグロカモメ				1	1	1	
13			コアジサシ	7	6	3	3	5	4	
14			アジサシ				1			
15		タカ	タカ	ミサゴ					1	1
16		ハヤブサ	ハヤブサ	チョウゲンボウ					2	1
17		スズメ	カラス	ハシブトガラス				2	2	1
18			ヒバリ	ヒバリ	3	3	2	2	1	1
19			ツバメ	ツバメ				1	1	1
20			ウグイス	オオヨシキリ	5	5	5	2	1	2
21	セッカ			1			1	2	1	
22	ムクドリ		ムクドリ	1	1					
23	ハタオリドリ		スズメ					1		
24	セキレイ		ハクセキレイ	1	1	1	2	1	1	
9目		17科	24種	個体数	20	18	14	27	25	23
				種数	8	7	7	15	16	17

注：1. 調査時間帯は、朝が7:00～8:00、昼が12:00～13:00及び夕が15:50～16:30である。

2. 鳥類の分類は「日本鳥類目録 改訂第7版」(日本鳥学会、2012年)に準拠した。

付表3-4 鳥類調査結果 (定点センサス調査：夏季)

調査期日：平成28年8月26日

No.	目名	科名	種名\調査地点等	調査地点1			調査地点2			
				朝	昼	夕	朝	昼	夕	
1	ハト	ハト	キジバト						1	
2	ペリカン	ウ	カワウ		1		3	2	2	
3	コウノトリ	サギ	アオサギ	1			1	1	1	
4	チドリ	シギ	アオアシシギ				1			
5			イソシギ					1		
6		カモメ	ウミネコ				1	2	1	
7			セグロカモメ					1		
8	タカ	タカ	ミサゴ		1				1	
9			トビ	1				2	1	
10	ハヤブサ	ハヤブサ	チョウゲンボウ		1			2	3	
11	スズメ	カラス	ハシボソガラス						1	2
12			ハシブトガラス	1	1	1				
13		ヒバリ	1	1	1				2	1
14		ツバメ	2	1			1			1
15		ウグイス	セッカ	4	3	2	2	2	2	2
16		ハタオリドリ	スズメ	1	2	1	1	1		
17		セキレイ	ハクセキレイ					2		1
18	(ハト)	(ハト)	カワラバト(ドバト)	1						
7目		13科	18種	個体数	12	11	5	14	17	15
			種数	8	8	4	9	12	10	

注：1. 調査時間帯は、朝が7:00～8:00、昼が12:00～13:00及び夕が15:50～16:30である。

2. 鳥類の分類は「日本鳥類目録 改訂第7版」(日本鳥学会、2012年)に準拠した。

付表3-5 鳥類調査結果 (ラインセンサス調査：秋季)

調査期日：平成27年10月13日

No.	目名	科名	種名\調査ライン	R-1	R-2	R-3	R-4	R-5	R-6	
1	カモ	カモ	ヒシクイ						1	
2			オナガガモ			1				
3	ペリカン	サギ	アオサギ		1					
4			ダイサギ	1	2	1			1	
5	アマツバメ	アマツバメ	アマツバメ		1				1	
6	チドリ	シギ	キアシシギ		1					
7			イソシギ				1			
8		カモメ	ウミネコ				1			
9	タカ	タカ	ミサゴ						1	
10			トビ							1
11	スズメ	モズ	モズ				1			
12		カラス	ハシブトガラス				1			
13		ヒバリ	ヒバリ	1	2	1	6	3	3	
14		ツバメ	ショウドウツバメ		1					1
15			ツバメ							1
16		ヒヨドリ	ヒヨドリ	1	1		2		1	
17		ムクドリ	ムクドリ						1	
18		ヒタキ	ノビタキ				1	1		
19			イソヒヨドリ	1			1			
20		スズメ	スズメ	4		3	1			
21		セキレイ	ハクセキレイ	1		2				1
22	アトリ	カワラヒワ							1	
23	(ハト)	(ハト)	カワラバト(ドバト)			1				
7目		18科	23種	個体数	9	10	12	12	4	13
			種数	6	8	9	6	2	11	

注：1. 鳥類の分類は「日本鳥類目録 改訂第7版」(日本鳥学会、2012年)に準拠した。

2. () は、外来種を示す。

付表3-6 鳥類調査結果（ラインセンサス調査：冬季）

調査期日：平成28年1月27日

No.	目名	科名	種名\調査ライン	R-1	R-2	R-3	R-4	R-5	R-6		
1	カモ	カモ	スズガモ			1					
2	カツオドリ	ウ	カワウ			2					
3	ツル	クイナ	オオバン			1					
4	チドリ	カモメ	ウミネコ			1					
5	スズメ	カラス	ハシブトガラス				1		1		
6		ヒバリ	ヒバリ		1	1	1	2	1	1	
7		セッカ	セッカ		1						
8		ヒタキ	ツグミ		3			1	1		
9			ジョウビタキ		1						
10			イソヒヨドリ					1		1	
11		スズメ	スズメ		1		1		1		
12		セキレイ	ハクセキレイ			1	1	2		1	
13			タヒバリ		1	2		1	1	1	
14		アトリ	カワラヒワ		1						
15		ホオジロ	アオジ		1			1			
16			オオジュリン		4				1	2	
5目		12科	16種	個体数	14	4	8	9	5	7	
				種数	9	3	7	7	5	6	

注：鳥類の分類は「日本鳥類目録 改訂第7版」（日本鳥学会、2012年）に準拠した。

付表3-7 鳥類調査結果（ラインセンサス調査：春季）

調査期日：平成28年5月10日

No.	目名	科名	種名\調査ライン	R-1	R-2	R-3	R-4	R-5	R-6	
1	カモ	カモ	カルガモ	1						
2	カツオドリ	ウ	カワウ	1					1	
3	チドリ	チドリ	コチドリ				1		1	
4			シロチドリ			1	1	1		
5		シギ	キアシシギ						1	
6			イソシギ			1				
7			キョウジョシギ				2			
8		カモメ	コアジサシ		3	10	2	3		
9			アジサシ				1			
10		スズメ	カラス	ハシブトガラス	1		1		1	1
11			ヒバリ	ヒバリ	1	1	2	1		
12	ツバメ		ツバメ		1					
13	ヨシキリ		オオヨシキリ	1				5	4	
14	セッカ		セッカ				1			
15	ムクドリ		ムクドリ	1			1			
16	スズメ		スズメ	1					1	
17	セキレイ		ハクセキレイ		1					
4目		13科	17種	個体数	11	12	10	13	3	8
				種数	9	3	7	7	3	5

注：鳥類の分類は「日本鳥類目録 改訂第7版」（日本鳥学会、2012年）に準拠した。

付表3-8 鳥類調査結果（ラインセンサス調査：夏季）

調査期日：平成28年8月25日

No.	目名	科名	種名\調査ライン	R-1	R-2	R-3	R-4	R-5	R-6
1	チドリ	チドリ	イカルチドリ		1				
2	タカ	タカ	トビ				3		
3	ハヤブサ	ハヤブサ	チョウゲンボウ	1			1		3
4	スズメ	ヒバリ	ヒバリ		1	1	3	7	
5		ツバメ	ツバメ	1		1	1		2
6		セッカ	セッカ	1	4	3	5	2	1
7		スズメ	スズメ		3				1
4目		7科	7種	個体数	6	6	5	13	9
				種数	4	3	3	5	2

注：鳥類の分類は「日本鳥類目録 改訂第7版」（日本鳥学会、2012年）に準拠した。

付表3-9 鳥類調査結果（補足調査）

No.	目	科	種名	秋季	冬季	春季	夏季	
1	カモ	カモ	マガモ	●	●			
2			カルガモ	●			●	
3			ハシビロガモ		●			
4			オナガガモ	●	●			
5			コガモ	●				
6			スズガモ		●			
7	カイツブリ	カイツブリ	カンムリカイツブリ		●			
8			ハジロカイツブリ		●			
9	カツオドリ	ウ	カワウ	●	●	●		
10	バリカン	サギ	ヨシゴイ				●	
11			アオサギ	●	●		●	
12			ダイサギ	●		●		
13			コサギ	●		●		
14	ツル	クイナ	オオバン		●			
15	チドリ	チドリ	イカルチドリ				●	
16			シロチドリ				●	
17			メダイチドリ				●	
18		シギ	タシギ	●				
19			チュウシヤクシギ				●	
20			キアシシギ				●	●
21			イソシギ				●	●
22			キョウジョシギ				●	
23			トウネン				●	
24			カモメ	ウミネコ	●			●
25	セグロカモメ	●						
26	オオセグロカモメ						●	
27			コアジサシ			●		
28	タカ	ミサゴ	●		●	●		
29		タカ	●	●	●	●		
30		ノスリ		●				
31	ハヤブサ	ハヤブサ	チョウゲンボウ	●	●		●	
32			ハヤブサ				●	
33	スズメ	モズ	●	●				
34		カラス	ハシボソガラス	●			●	
35			ハシブトガラス				●	●
36		ヒバリ	●				●	
37		ツバメ				●		
38		ヒヨドリ			●			
39		ヨシキリ					●	
40		セッカ					●	
41		ヒタキ	ツグミ		●			
42			ジョウビタキ		●			
43			イソヒヨドリ	●	●			
44		スズメ	スズメ	●		●	●	
45		セキレイ	ハクセキレイ	●			●	
46			セグロセキレイ	●				
47			タヒバリ			●		
48		アトリ		●				
49	ホオジロ	カワラヒワ			●			
50		オオジュリン			●			
51	ハト	ハト	カワラバト(ドバト)	●		●	●	
10目		24科	51種	23種	20種	18種	19種	

注：1. 鳥類の分類は「日本鳥類目録 改訂第7版」（日本鳥学会、2012年）に準拠した。
2. () は、外来種を示す。

(2) 建設機械、工事船舶の稼働状況

建設機械、工事船舶の稼働状況の調査結果は、付表3-10～付表3-13に示すとおりである。

付表3-10 建設機械、工事船舶の稼働状況の調査結果（秋季）

調査期日：平成27年10月13、14日

(単位：台)

区分	内容	工種	機械・船舶種別	規格	10/13	10/14
本事業	-16m岸壁	舗装撤去・復旧工	コンクリートフィニッシャ	3.0～7.5m	1	1
			コンクリートスプレッダ	3.0～7.5m	1	1
			コンクリートレベラー	3.0～7.5m	1	1
			振動目地切機	3.5～8.5m	1	1
		土工	バックホウ	山積0.8m ³	1	1
			ブルドーザ	32t級	1	1
			ダンプトラック	10t積	1	1
		既設護岸上部撤去工	コンクリートフィニッシャ	3.0～7.5m	1	1
			コンクリートスプレッダ	3.0～7.5m	1	1
			コンクリートレベラー	3.0～7.5m	1	1
			振動目地切機	3.5～8.5m	1	1
		渡版受枠設置工	コンクリートポンプ車(配管式)	90m ³ /h	1	1
			アジテータトラック	4.4m ³	1	1
			クローラクレーン	4.9t吊	1	1
	-16mヤード	土工	バックホウ	山積0.8m ³	1	1
			ブルドーザ	32t級	1	1
			ダンプトラック	10t積	1	1
	臨港道路	管きょ工・街きょ工	バックホウ	山積0.8m ³	1	1
			バイプロハンマ	60kW	1	1
			発動発電機	250kVA	1	1
ラフテレーンクレーン			25t吊	1	1	
トラッククレーン			16t吊	1	1	
ダンプトラック			10t積	1	1	
関連事業	該当なし					

付表3-11 建設機械、工事船舶の稼働状況の調査結果（冬季）

調査期日：平成28年1月27、28日

(単位：台)

区分	内容	工種	機械・船舶種別	規格	1/27	1/28	
本事業	-16m岸壁	該当なし					
	-16m岸壁ヤード	土工	バックホウ	山積0.8m ³	1	1	
			ブルドーザ	32t級	1	1	
			ダンプトラック	10t積	1	1	
		路床工	バックホウ	山積0.45m ³	1	1	
			スタビライザ	処理深さ0.6m	1	1	
			モータグレーダ	3.4m	1	1	
			タイヤローラ	8～20t	1	1	
		路盤工	モータグレーダ	3.4m	1	1	
			ロードローラ	マカダム10～12t	1	1	
			タイヤローラ	8～20t	1	1	
		臨港道路	土工	ブルドーザ	20t級	1	1
				バックホウ	山積0.8m ³	1	1
	ダンプトラック			10t積	1	1	
	管きょ工・街きょ工		タイヤローラ	8～20t	1	1	
			バックホウ	山積0.8m ³	1	1	
			バイプロハンマ	60kW	1	1	
			発動発電機	250kVA	1	1	
			ラフテレーンクレーン	25t吊	1	1	
			トラッククレーン	16t吊	1	1	
	路盤工		ダンプトラック	10t積	1	1	
			モータグレーダ	3.4m	1	1	
			ロードローラ	マカダム10～12t	1	1	
		タイヤローラ	8～20t	1	1		
		スタビライザ	処理深さ0.6m	1	1		
		振動ローラ	3～4t	1	1		
	舗装工	アスファルトフィニッシャ	2.4～6m	1	1		
ロードローラ		マカダム10～12t	1	1			
タイヤローラ		8～20t	1	1			
振動ローラ		3～4t	1	1			
関連事業	該当なし						

付表3-12 建設機械、工事船舶の稼働状況の調査結果（春季）

調査期日：平成28年5月9、10日
(単位：台)

区分	内容	工種	機械・船舶種別	規格	5/9	5/10
本事業	-16m岸壁	該当なし				
	-16m岸壁ヤード	該当なし				
	臨港道路	該当なし				
関連事業	該当なし					

付表3-13 建設機械、工事船舶の稼働状況の調査結果（夏季）

調査期日：平成28年8月25、26日
(単位：台)

区分	内容	工種	機械・船舶種別	規格	8/25	8/26
本事業	-16m岸壁	舗装撤去・復旧工	コンクリートフィニッシャ	3.0~7.5m	1	1
			コンクリートスプレッダ	3.0~7.5m	1	1
			コンクリートレベラー	3.0~7.5m	1	1
			振動目地切機	3.5~8.5m	1	1
		土工	バックホウ	山積0.8m ³	1	1
			ブルドーザ	32t級	1	1
			ダンプトラック	10t積	1	1
		既設護岸上部撤去工	コンクリートフィニッシャ	3.0~7.5m	1	1
			コンクリートスプレッダ	3.0~7.5m	1	1
			コンクリートレベラー	3.0~7.5m	1	1
	振動目地切機		3.5~8.5m	1	1	
	-16m岸壁ヤード	該当なし				
	臨港道路	舗装撤去・復旧工	コンクリートフィニッシャ	3.0~7.5m	1	1
			コンクリートスプレッダ	3.0~7.5m	1	1
			コンクリートレベラー	3.0~7.5m	1	1
			振動目地切機	3.5~8.5m	1	1
		土工	ブルドーザ	20t級	1	1
バックホウ			山積0.8m ³	1	1	
ダンプトラック			10t積	1	1	
既設護岸上部撤去工		コンクリートフィニッシャ	3.0~7.5m	1	1	
		コンクリートスプレッダ	3.0~7.5m	1	1	
		コンクリートレベラー	3.0~7.5m	1	1	
関連事業	-11m岸壁ヤード	土工	バックホウ	山積0.8m ³	1	1
			ブルドーザ	32t級	1	1
			ダンプトラック	10t積	1	1