

第Ⅲ編

経年報

[経年報1-1]	ベンゼン等28物質（1997～2024(平成9～令和6)年度)	95
[経年報1-2]	ベンゼン等28物質（1997～2024(平成9～令和6)年度)	105
[経年報2]	ダイオキシン類(1996～2024(平成8～令和6)年度)	112

[経年報1-1] バンゼン等28物質 1997～2024 (平成9～令和6) 年度

注) 有害大気汚染物質は、大気汚染防止法の改正を受け、1997(平成9)年8月から11地点で調査を開始、1999(平成11)年度から4地点を追加
 年平均値算出方法：1999(平成11)年度までは定量下限値未満はその1/2の値。2000(平成12)年度からは検出下限値未満はその1/2の値
 中央区晴海は2009(平成21)年度までは港区白金(測定地点変更)。練馬区石神井町は2008(平成20)年度までは練馬区石神井台(測定局移転)
 八王子市大栗寺町は2003(平成15)年度までは八王子市元八王子(局名変更)、1998(平成10)年度までは八王子市西寺方(地点変更)
 板橋区水川町は2010(平成22)年11月から2016(平成28)年3月までは板橋区本町(一時測定局移転)
 小金井市東町は2018(平成30)年10月までは小金井市本町、2018(平成30)年11月から2022(令和4)年度までは小金井市貫井北町(測定局移転)
 小金井市世田谷は2021(令和3)年度から目黒区文谷、大田区東穂谷は2023(令和5)年度から大田区羽田、江戸川区春江町は2024(令和6)年8月から江戸川区鹿骨
 < 記号は、定量下限値未満(1999(平成11)年度まで)、検出下限値未満(2000(平成12)年度以降)を示す。() 記号は、検出下限値以上、定量下限値未満を示す。

測定地点(局)	ベンゼン(環境基準: 3 μg/m ³)																												
	9年度 (1997)	10年度 (1998)	11年度 (1999)	12年度 (2000)	13年度 (2001)	14年度 (2002)	15年度 (2003)	16年度 (2004)	17年度 (2005)	18年度 (2006)	19年度 (2007)	20年度 (2008)	21年度 (2009)	22年度 (2010)	23年度 (2011)	24年度 (2012)	25年度 (2013)	26年度 (2014)	27年度 (2015)	28年度 (2016)	29年度 (2017)	30年度 (2018)	31年度 (2019)	2年度 (2020)	3年度 (2021)	4年度 (2022)	5年度 (2023)	6年度 (2024)	
中央区晴海	—	—	2.8	3.1	2.4	2.0	2.2	1.7	1.5	1.9	1.3	1.4	1.2	1.4	1.2	1.3	1.4	1.1	1.2	0.97	1.0	0.96	1.3	0.96	1.1	1.0	0.88	0.78	
国設東京新宿	5.4	4.5	2.5	2.5	2.4	1.9	2.3	1.8	1.5	2.0	1.3	1.3	1.2	1.2	0.98	1.1	1.1	1.1	0.98	1.0	0.89	0.86	0.94	0.66	0.85	0.87	0.72	0.72	
大田区東穂谷	7.0	5.1	3.2	3.7	3.2	2.6	2.4	2.2	1.9	2.3	1.8	1.8	1.5	1.9	1.3	1.5	1.6	1.3	1.6	1.4	1.7	1.3	2.0	1.4	1.7	2.1	1.3	0.91	
世田谷区世田谷	6.3	4.9	2.8	2.6	2.8	2.2	2.6	2.1	1.6	2.2	1.4	1.3	1.3	1.3	1.0	1.0	1.3	1.1	1.0	0.96	0.81	0.86	0.95	0.67	0.86	0.76	0.77	0.76	
板橋区水川町	6.6	5.8	2.8	3.0	2.3	2.0	2.7	1.9	1.6	2.0	1.3	1.4	1.3	1.2	1.0	1.1	1.2	1.1	1.0	1.0	0.90	0.82	0.88	0.70	0.83	0.84	0.71	0.70	
練馬区石神井町	—	—	2.6	2.5	2.2	1.9	2.4	1.9	1.5	1.9	1.2	1.2	1.4	1.1	0.99	0.96	1.2	0.99	0.97	0.88	0.79	0.76	0.81	0.66	0.78	0.67	0.77	0.60	
足立区西新井	—	—	3.7	2.8	2.3	2.2	2.7	2.0	1.6	2.0	1.4	1.4	1.3	1.3	1.1	1.2	1.3	1.1	1.1	1.1	0.99	0.89	1.0	0.84	0.89	1.0	0.85	0.71	
江戸川区春江町	6.1	4.3	2.5	2.3	2.2	2.1	2.5	2.0	1.4	2.0	1.3	1.4	1.1	1.1	1.0	1.2	1.3	1.2	1.0	0.95	0.93	1.1	0.85	0.91	0.83	0.91	0.83	0.68	
区部一般平均	6.2	4.9	2.9	2.8	2.5	2.1	2.5	2.0	1.6	2.0	1.4	1.4	1.3	1.3	1.1	1.1	1.3	1.1	1.1	1.0	0.92	1.1	0.84	0.98	1.0	0.86	0.73	0.61	
多摩部一般環境	八王子市片倉町	4.3	5.1	2.5	2.5	2.2	2.2	2.5	1.9	2.4	2.0	1.4	1.3	1.3	1.3	1.2	1.0	1.0	0.86	0.97	0.81	0.70	0.75	0.80	0.67	0.72	0.59	0.59	0.63
	八王子市大栗寺町	2.4	3.4	2.3	2.2	2.1	2.1	2.3	1.7	2.3	1.8	1.5	1.3	1.4	1.3	1.2	1.0	1.0	0.90	0.93	0.83	0.68	0.76	0.73	0.65	0.64	0.56	0.58	0.61
	小金井市東町	5.5	4.7	2.5	2.1	2.1	1.8	2.3	1.9	1.4	1.7	1.1	1.1	1.3	1.2	0.96	0.93	1.1	0.90	0.88	0.84	0.74	0.81	0.80	0.69	0.80	0.70	0.75	0.61
	東大和市奈良橋	6.7	4.8	2.6	2.4	2.0	1.9	2.4	2.2	1.5	1.8	1.2	1.1	1.3	1.2	0.93	0.98	1.1	0.95	0.93	0.81	0.80	0.78	0.79	0.72	0.81	0.71	0.78	0.65
	多摩部一般平均	4.7	4.5	2.5	2.3	2.1	2.0	2.4	1.9	1.9	1.8	1.3	1.2	1.3	1.2	1.1	0.98	1.1	0.90	0.92	0.82	0.73	0.78	0.78	0.68	0.74	0.64	0.68	0.63
	都一般平均	5.6	4.7	2.7	2.6	2.3	2.1	2.4	1.9	1.7	2.0	1.4	1.4	1.3	1.3	1.1	1.1	1.2	1.1	1.1	0.97	0.92	0.87	1.0	0.79	0.90	0.89	0.80	0.70
沼津	京葉道路亀戸	8.1	5.2	3.3	3.0	2.6	2.5	3.0	2.2	1.8	2.3	1.5	1.5	1.4	1.4	1.2	1.2	1.4	1.3	1.4	1.1	1.1	1.1	1.1	0.98	1.0	0.89	1.0	0.71
	環八通り八幡山	9.3	8.5	5.3	4.1	3.5	3.2	3.9	2.9	2.5	3.0	2.0	1.9	1.7	1.9	1.4	1.3	1.5	1.4	1.3	1.4	1.0	0.97	0.96	0.78	0.98	0.79	0.92	0.72
	沿道平均	8.7	6.9	4.3	3.5	3.0	2.8	3.5	2.6	2.1	2.7	1.7	1.7	1.6	1.7	1.3	1.3	1.5	1.3	1.2	1.1	1.0	1.0	0.88	1.0	0.84	0.98	0.71	
榆原(ハツグラウト)	—	—	1.8	1.2	0.96	0.94	1.0	0.86	0.81	0.70	0.60	0.81	0.80	0.64	0.60	0.68	0.64	0.54	0.58	0.48	0.56	0.46	0.50	0.45	0.49	0.43	0.40	0.40	
	定量下限値	0.3	0.2	0.2	0.2	0.2	0.2	0.2	0.2	0.2	0.2	0.2	0.2	0.2	0.2	0.2	0.2	0.06	0.06	0.06	0.06	0.06	0.06	0.06	0.06	0.06	0.06	0.06	0.04
	検出下限値	0.6	0.4	0.4	0.4	0.4	0.4	0.4	0.4	0.4	0.4	0.4	0.4	0.4	0.4	0.4	0.4	0.12	0.12	0.12	0.12	0.12	0.12	0.12	0.12	0.12	0.12	0.12	0.08

測定地点(局)	トリクロロエチレン(環境基準: 130 μg/m ³)																												
	9年度 (1997)	10年度 (1998)	11年度 (1999)	12年度 (2000)	13年度 (2001)	14年度 (2002)	15年度 (2003)	16年度 (2004)	17年度 (2005)	18年度 (2006)	19年度 (2007)	20年度 (2008)	21年度 (2009)	22年度 (2010)	23年度 (2011)	24年度 (2012)	25年度 (2013)	26年度 (2014)	27年度 (2015)	28年度 (2016)	29年度 (2017)	30年度 (2018)	31年度 (2019)	2年度 (2020)	3年度 (2021)	4年度 (2022)	5年度 (2023)	6年度 (2024)	
中央区晴海	—	—	2.1	2.6	2.0	2.0	2.4	2.7	1.3	2.2	1.6	1.1	0.96	0.70	0.80	1.2	0.97	0.72	0.86	0.93	0.64	0.81	0.67	0.45	0.71	0.50	0.60	0.63	
国設東京新宿	3.2	5.3	2.0	2.9	2.8	2.0	3.0	2.2	1.7	2.4	1.5	1.1	0.96	0.78	0.86	1.1	1.1	0.72	0.96	0.81	0.63	0.75	0.65	0.45	0.66	0.60	0.66	0.62	
大田区東穂谷	8.6	11	4.4	7.1	6.4	7.4	6.9	6.2	5.2	6.4	4.4	3.0	4.1	2.8	3.3	3.9	3.3	3.6	4.8	4.1	2.5	3.4	2.7	2.8	4.0	2.7	1.5	1.7	
世田谷区世田谷	3.5	4.7	1.9	2.4	2.0	1.8	2.2	1.8	1.5	2.2	1.3	1.1	0.99	0.74	0.71	1.0	1.1	0.72	0.99	0.68	0.64	0.71	0.71	0.45	0.61	0.47	0.57	0.50	
板橋区水川町	10	12	4.3	6.9	7.1	6.5	6.0	4.0	2.9	3.6	2.3	2.0	1.7	1.9	1.5	1.7	2.1	1.4	1.6	1.2	1.2	1.0	1.2	0.63	0.85	1.1	0.87	0.81	
練馬区石神井町	—	—	2.5	2.4	2.1	1.8	2.8	2.6	1.9	2.3	1.3	1.2	1.2	0.84	1.0	1.3	1.2	1.0	0.95	0.79	0.82	0.77	0.87	0.56	0.98	0.70	0.75	0.74	
足立区西新井	—	—	5.5	6.7	4.7	4.5	5.5	4.7	3.7	5.7	3.4	3.7	3.1	3.4	3.1	3.5	7.8	3.0	4.2	4.8	3.7	2.2	1.7	1.0	1.6	1.8	1.5	1.4	
江戸川区春江町	5.8	3.6	2.9	3.7	2.1	3.1	2.9	2.8	1.8	1.8	2.8	1.7	1.7	1.1	1.4	1.8	1.3	0.91	1.4	1.2	0.97	1.3	1.0	0.69	0.88	1.5	1.2	0.85	
区部一般平均	6.2	7.2	3.2	4.3	3.7	3.6	4.0	3.4	2.5	3.4	2.2	1.9	1.8	1.5	1.6	1.9	2.4	1.5	2.0	1.8	1.4	1.4	1.2	0.88	1.3	1.2	0.96	0.91	
多摩部一般環境	八王子市片倉町	2.0	4.1	1.1	1.5	1.4	0.74	1.8	1.4	1.3	1.5	1.5	0.92	0.88	0.60	0.96	0.63	0.53	0.36	0.53	0.49	0.39	0.43	0.36	0.28	0.41	0.31	0.27	0.31
	八王子市大栗寺町	2.2	3.7	1.7	3.3	2.2	1.3	3.1	2.5	2.1	2.0	2.1	1.4	1.1	0.75	1.0	0.84	0.84	0.71	0.82	0.72	0.57	0.47	0.56	0.40	0.51	0.27	0.27	0.29
	小金井市東町	3.2	4.5	1.3	1.8	1.5	1.7	2.2	1.7	1.4	1.6	1.1	0.90	0.97	0.76	0.75	0.78	0.97	0.56	0.69	0.57	0.57	0.63	0.57	0.40	0.61	0.45	0.47	0.44
	東大和市奈良橋	3.2	3.6	1.3	1.6	1.3	2.0	2.0	2.2	1.4	1.6	1.1	0.80	1.0	0.73	0.77	0.75	0.88	0.56	0.83	0.61	0.65	0.58	1.3	0.49	0.51	0.54	0.46	0.51
	多摩部一般平均	2.6	4.0	1.4	2.1	1.6	1.4	2.3	2.0	1.5	1.7	1.4	1.0	0.99	0.71	0.87	0.75	0.80	0.55	0.72	0.60	0.54	0.53	0.69	0.39	0.51	0.39	0.37	0.39
	都一般平均	4.6	5.8	2.6	3.6	3.0	2.8	3.4	2.9	2.2	2.9	1.9	1.6	1.5	1.3	1.5	1.8	1.2	1.6	1.4	1.1	1.0	1.0	0.72	1.0	0.91	0.76	0.74	
沼津	京葉道路亀戸	11	7.5	4.7	5.6	4.8	6.3	5.4	5.2	4.3	6.1	2.7	3.2	1.8	2.1	1.9	2.6	2.5	1.6	2.1	2.4	1.3	2.2	1.3	1.2	1.7	1.8	1.7	1.3
	環八通り八幡山	3.2	4.6	1.5	1.9	2.3	2.0	2.2	1.9	1.4	2.0	1.3	0.99	0.96	0.69	0.73	0.94	1.1	0.67	0.87	0.80	0.70	0.67	0.61	0.43	0.62	0.48	0.61	0.44
	沿道平均	6.8	6.1	3.1	3.7	3.6	4.2	3.8	3.6	2.9	4.0	2.0	2.1	1.4	1.3	1.8	1.8	1.2	1.5	1.6	1.0	1.5	0.96	0.80	1.1	1.1	1.1	0.90	
榆原(ハツグラウト)	—	—	0.60	0.75	0.53	0.50	0.65	0.64	0.61	0.50	0.43	0.28	0.37	0.33	0.40	0.29	0.28	0.28	0.31	0.26	0.19	0.17	0.23	0.19	0.19	0.17	0.18	0.17	
	定量下限値	0.3	0.2	0.2	0.2	0.2	0.2	0.2	0.2	0.2	0.2	0.2	0.2	0.2	0.2	0.2	0.2	0.08	0.08	0.08	0.08	0.08	0.10	0.10	0.10	0.12	0.13	0.20	0.09
	検出下限値	0.6	0.4	0.4	0.4	0.4	0.4	0.4	0.4	0.4	0.4	0.4	0.4	0.4	0.4	0.4	0.4	0.16	0.16	0.16	0.16	0.16	0.20	0.20	0.20	0.24	0.26	0.40	0.18

測定地点(局)	テトラクロロエチレン(環境基準: 200 μg/m ³)																											
	9年度 (1997)	10年度																										

		ジクロロメタン(環境基準: 150 $\mu\text{g}/\text{m}^3$)																												
測定地点(局)		9年度 (1997)	10年度 (1998)	11年度 (1999)	12年度 (2000)	13年度 (2001)	14年度 (2002)	15年度 (2003)	16年度 (2004)	17年度 (2005)	18年度 (2006)	19年度 (2007)	20年度 (2008)	21年度 (2009)	22年度 (2010)	23年度 (2011)	24年度 (2012)	25年度 (2013)	26年度 (2014)	27年度 (2015)	28年度 (2016)	29年度 (2017)	30年度 (2018)	31年度 (2019)	2年度 (2020)	3年度 (2021)	4年度 (2022)	5年度 (2023)	6年度 (2024)	
区域一般環境	中央区晴海	—	—	3.6	4.8	3.7	3.7	4.3	3.8	2.4	3.8	2.5	1.8	1.8	2.0	2.1	1.8	1.9	1.6	1.3	1.2	1.2	1.3	1.3	0.88	1.4	1.1	3.5	3.1	
	国設東京新宿	6.1	7.0	3.6	4.1	4.7	3.5	4.8	4.2	3.4	4.4	2.8	2.3	2.1	1.9	2.1	1.8	1.8	1.3	1.5	1.3	1.5	2.0	2.3	1.1	1.7	1.3	1.5	1.7	
	大田区東糀谷	7.4	7.0	12	8.8	6.3	6.2	4.1	4.3	2.7	4.5	2.8	2.6	2.0	2.4	2.0	2.3	1.7	1.8	1.7	1.8	1.6	1.8	1.6	1.3	1.7	1.4	1.5	1.8	
	世田谷区世田谷	7.8	7.3	3.0	3.6	6.5	2.6	3.7	3.3	2.5	3.7	2.4	1.8	2.0	1.6	1.7	1.7	1.8	1.4	1.6	1.3	1.4	1.4	1.3	1.0	1.5	1.2	1.4	1.6	
	板橋区水川町	11	12	4.2	8.8	6.4	5.1	8.8	6.2	5.4	6.6	4.4	4.5	3.5	4.5	3.2	4.6	3.3	2.0	2.3	1.8	1.7	1.7	1.7	1.2	1.6	1.7	1.6	3.7	
	練馬区石神井町	—	—	6.5	3.9	4.3	3.6	5.1	4.2	3.3	4.1	2.6	2.0	2.3	1.9	2.1	2.0	2.1	1.7	2.0	1.5	1.8	1.7	1.6	1.3	1.7	1.5	1.6	1.8	
	足立区西新井	—	—	7.2	5.7	5.3	4.7	7.3	5.1	4.4	5.9	3.8	3.3	2.7	2.9	2.8	2.6	2.8	1.9	2.1	1.6	1.8	1.6	1.9	1.3	1.9	2.0	1.7	2.9	
	江戸川区春江町	9.1	5.2	3.8	4.4	4.2	3.8	4.7	4.9	2.6	4.3	2.9	2.4	1.7	2.0	1.7	1.9	2.2	1.5	1.4	2.6	1.3	1.4	1.4	0.99	1.3	1.4	1.3	1.7	
	区部一般平均	8.3	7.6	5.4	5.5	5.2	4.2	5.4	4.5	3.3	4.7	3.0	2.6	2.2	2.4	2.2	2.3	2.2	1.7	1.7	1.6	1.5	1.6	1.6	1.1	1.6	1.5	1.8	2.3	
	多摩部一般環境	八王子市片倉町	5.6	7.0	3.3	3.8	3.0	2.4	3.9	3.1	2.5	2.6	2.1	1.3	1.9	1.5	1.7	1.3	1.3	1.1	1.4	1.1	1.1	1.1	1.1	0.82	1.2	1.2	1.1	1.1
八王子市大栗寺町		4.9	5.8	3.8	3.5	3.4	3.0	4.7	3.7	2.8	2.5	2.1	1.7	1.9	1.6	1.9	1.6	1.5	1.4	1.5	1.1	1.3	1.3	1.2	0.99	1.2	1.2	1.1	1.1	
小金井市東町		6.5	7.0	3.8	3.5	4.2	3.4	5.0	4.3	2.8	3.5	2.2	1.7	1.8	1.8	1.7	1.5	1.9	1.5	1.6	1.5	1.4	1.5	1.5	1.2	1.5	1.3	2.1	1.6	
東大和市奈良橋		7.5	6.2	3.5	4.0	3.4	2.4	4.0	3.7	2.4	3.0	2.1	1.7	1.9	1.8	1.6	1.4	1.9	1.4	1.9	1.6	1.6	1.3	1.4	1.1	1.3	1.2	1.2	1.4	
多摩部一般平均		6.1	6.5	3.6	3.7	3.5	2.8	4.4	3.7	2.6	2.9	2.1	1.6	1.9	1.7	1.7	1.5	1.7	1.4	1.6	1.3	1.3	1.3	1.3	1.0	1.3	1.2	1.4	1.3	
都一般平均		7.3	7.1	4.8	4.9	4.6	3.7	5.0	4.2	3.1	4.1	2.7	2.3	2.1	2.2	2.1	2.0	2.0	2.6	1.6	1.7	1.5	1.5	1.5	1.1	1.5	1.4	1.6	2.0	
沿道	京葉道路亀戸	13	7.0	4.5	5.0	5.1	4.5	6.3	5.2	3.6	5.3	3.2	3.0	2.3	2.4	2.0	2.3	2.5	2.0	1.7	1.6	1.5	1.6	1.3	1.1	1.5	1.4	1.5	1.7	
	環八通り八幡山	6.7	6.8	2.9	3.7	3.8	2.8	4.3	3.8	2.7	3.9	2.4	1.9	1.9	1.6	1.9	1.6	2.1	1.5	1.7	1.5	1.4	1.5	1.3	1.1	1.8	1.2	1.5	1.5	
	沿道平均	9.5	7.0	3.7	4.4	4.5	3.6	5.3	4.5	3.1	4.6	2.8	2.5	2.1	2.0	1.9	2.0	2.3	1.8	1.7	1.6	1.5	1.5	1.3	1.1	1.6	1.3	1.5	1.6	
	増原(ツタアラカシ)	—	—	1.2	1.9	1.8	1.1	1.6	1.7	1.5	1.2	1.2	0.84	0.98	1.0	0.96	0.78	0.96	0.96	0.94	0.81	0.80	0.65	0.86	0.71	0.75	0.71	0.79	0.93	
	検出下限値	0.2	0.1	0.1	0.05	0.05	0.05	0.05	0.05	0.05	0.05	0.05	0.05	0.05	0.05	0.05	0.05	0.05	0.05	0.1	0.1	0.1	0.1	0.1	0.1	0.1	0.1	0.14	0.12	0.10
検出下限値	—	—	—	0.02	0.02	0.02	0.02	0.02	0.02	0.02	0.02	0.02	0.02	0.02	0.02	0.02	0.02	0.04	0.03	0.03	0.03	0.03	0.03	0.03	0.04	0.04	0.04	0.03	0.02	

		アクリロニトリル(指針値: 2 $\mu\text{g}/\text{m}^3$)																												
測定地点(局)		9年度 (1997)	10年度 (1998)	11年度 (1999)	12年度 (2000)	13年度 (2001)	14年度 (2002)	15年度 (2003)	16年度 (2004)	17年度 (2005)	18年度 (2006)	19年度 (2007)	20年度 (2008)	21年度 (2009)	22年度 (2010)	23年度 (2011)	24年度 (2012)	25年度 (2013)	26年度 (2014)	27年度 (2015)	28年度 (2016)	29年度 (2017)	30年度 (2018)	31年度 (2019)	2年度 (2020)	3年度 (2021)	4年度 (2022)	5年度 (2023)	6年度 (2024)	
区域一般環境	中央区晴海	—	—	0.2	0.16	0.15	(0.07)	0.10	0.10	0.16	0.13	(0.08)	0.19	(0.08)	0.12	0.14	0.14	(0.12)	0.09	0.13	0.07	0.18	0.13	0.24	0.18	0.22	0.25	(0.13)	0.09	
	国設東京新宿	0.1	0.5	0.1	0.13	0.13	(0.08)	(0.09)	(0.07)	0.14	0.11	(0.08)	0.13	(0.07)	(0.05)	(0.05)	(0.04)	(0.06)	0.08	0.06	0.10	0.07	0.08	(0.10)	(0.06)	0.14	(0.11)	(0.09)	0.06	
	大田区東糀谷	0.2	0.9	0.2	0.21	0.36	0.15	0.15	0.15	0.34	0.18	0.23	0.39	0.17	0.14	0.11	0.15	0.28	0.18	0.20	0.30	0.20	0.17	0.19	(0.17)	0.38	0.24	0.24	0.29	
	世田谷区世田谷	0.2	0.5	0.2	0.10	0.13	(0.06)	(0.09)	0.11	0.16	(0.09)	(0.07)	(0.10)	(0.07)	(0.05)	(0.05)	(0.03)	(0.08)	0.07	0.06	(0.04)	(0.04)	0.08	(0.10)	(0.07)	(0.12)	(0.09)	(0.10)	0.08	
	板橋区水川町	0.1	0.6	0.1	0.12	(0.09)	(0.06)	(0.08)	(0.08)	0.12	(0.09)	(0.07)	0.10	(0.06)	(0.04)	(0.03)	(0.03)	(0.05)	0.08	0.05	0.06	0.07	0.07	(0.11)	(0.06)	(0.12)	(0.11)	(0.08)	0.06	
	練馬区石神井町	—	—	0.2	(0.09)	(0.07)	(0.05)	(0.06)	(0.08)	0.13	(0.08)	(0.06)	(0.06)	(0.06)	(0.06)	(0.03)	(0.03)	(0.03)	(0.05)	0.06	(0.04)	(0.03)	(0.03)	0.06	(0.09)	(0.06)	(0.09)	(0.08)	(0.14)	(0.04)
	足立区西新井	—	—	0.2	0.13	(0.06)	0.11	(0.08)	0.12	(0.08)	0.12	(0.08)	0.12	0.11	(0.05)	(0.05)	(0.04)	(0.06)	(0.07)	0.07	0.06	0.07	0.09	0.08	0.16	(0.10)	0.13	0.16	(0.11)	0.07
	江戸川区春江町	0.1	0.7	(0.1)	(0.08)	0.13	(0.06)	0.12	(0.09)	(0.09)	(0.08)	(0.10)	(0.10)	(0.04)	(0.05)	(0.04)	(0.03)	(0.03)	(0.10)	0.09	0.08	(0.05)	0.09	(0.12)	(0.10)	0.13	0.12	(0.13)	(0.04)	
	区部一般平均	0.1	0.6	0.2	0.13	0.15	(0.07)	0.10	(0.10)	0.16	0.11	(0.10)	0.15	(0.08)	(0.06)	(0.06)	(0.07)	(0.10)	0.09	0.09	0.09	0.09	0.09	0.10	(0.14)	(0.10)	0.16	0.15	(0.13)	0.09
	多摩部一般環境	八王子市片倉町	0.1	0.3	0.2	(0.09)	(0.06)	(0.04)	(0.06)	(0.03)	(0.09)	(0.06)	0.21	0.13	(0.04)	(0.03)	(0.04)	(0.03)	(0.05)	(0.03)	(0.02)	(0.02)	(0.02)	(0.02)	(0.02)	(0.02)	(0.02)	(0.04)	(0.04)	(0.04)
八王子市大栗寺町		0.2	0.2	0.2	(0.08)	(0.04)	(0.03)	(0.06)	(0.03)	(0.07)	(0.05)	0.24	0.13	(0.04)	(0.03)	(0.03)	(0.03)	(0.03)	(0.05)	(0.03)	(0.02)	(0.02)	(0.02)	(0.02)	(0.02)	(0.05)	(0.06)	(0.04)	(0.04)	(0.02)
小金井市東町		0.1	0.3	(0.1)	(0.08)	(0.07)	(0.05)	(0.06)	(0.09)	(0.09)	(0.07)	(0.04)	(0.04)	(0.04)	(0.03)	(0.03)	(0.03)	(0.06)	0.06	(0.03)	(0.04)	(0.02)	0.06	(0.10)	(0.06)	(0.10)	(0.07)	(0.08)	(0.04)	
東大和市奈良橋		0.1	0.3	0.1	(0.07)	(0.06)	(0.05)	(0.06)	(0.06)	0.12	(0.08)	(0.05)	(0.04)	(0.04)	(0.03)	(0.03)	(0.03)	(0.06)	(0.05)	(0.03)	(0.02)	(0.02)	(0.02)	0.06	(0.08)	(0.06)	(0.11)	(0.10)	(0.09)	(0.05)
多摩部一般平均		0.2	0.3	0.1	(0.08)	(0.06)	(0.04)	(0.06)	(0.04)	(0.09)	(0.07)	0.13	(0.09)	(0.04)	(0.03)	(0.03)	(0.03)	(0.05)	(0.05)	(0.03)	(0.02)	(0.02)	(0.02)	(0.04)	(0.06)	(0.06)	(0.06)	(0.05)	(0.05)	(0.03)
都一般平均		0.1	0.5	0.1	0.11	0.12	(0.06)	(0.09)	(0.08)	0.14	(0.09)	0.11	0.13	(0.06)	(0.05)	(0.05)	(0.05)	(0.08)	0.07	0.07	0.07	0.07	0.07	0.08	(0.11)	(0.08)	(0.13)	(0.11)	(0.10)	0.07
沿道	京葉道路亀戸	0.2	1.1	0.2	0.14	0.13	0.11	0.13	0.11	0.11	0.17	0.12	(0.09)	(0.08)	(0.04)	(0.04)	(0.06)	(0.12)	0.07	0.13	(0.04)	0.12	0.17	0.15	(0.15)	0.18	0.12	(0.18)	(0.06)	
	環八通り八幡山	0.2	0.6	0.1	0.10	(0.08)	(0.05)	(0.08)	0.11	0.11	(0.09)	(0.07)	(0.06)	(0.06)	(0.03)	(0.03)	(0.03)	(0.08)	0.09	0.05	(0.05)	(0.04)	0.11	(0.14)	(0.10)	(0.12)	0.12	(0.17)	0.14	
	沿道平均	0.2	0.8	0.1	0.12	0.10	(0.08)	0.10	0.11	0.11	0.13	(0.10)	(0.07)	(0.07)	(0.03)	(0.04)	(0.05)	(0.10)	0.08	0.09	(0.04)	0.08	0.14	0.15	(0.12)	0.15	0.12	(0.17)	0.10	
	増原(ツタアラカシ)	—	—	(0.1)	0.04																									

測定地点(局)		クロロホルム(指針値: 18 $\mu\text{g}/\text{m}^3$)																												
		9年度 (1997)	10年度 (1998)	11年度 (1999)	12年度 (2000)	13年度 (2001)	14年度 (2002)	15年度 (2003)	16年度 (2004)	17年度 (2005)	18年度 (2006)	19年度 (2007)	20年度 (2008)	21年度 (2009)	22年度 (2010)	23年度 (2011)	24年度 (2012)	25年度 (2013)	26年度 (2014)	27年度 (2015)	28年度 (2016)	29年度 (2017)	30年度 (2018)	31年度 (2019)	2年度 (2020)	3年度 (2021)	4年度 (2022)	5年度 (2023)	6年度 (2024)	
区域一般環境	中央区晴海	—	—	0.30	0.36	0.28	0.25	0.32	0.25	0.19	0.27	0.22	0.19	0.18	0.18	0.15	0.19	(0.19)	0.21	0.21	0.20	0.19	0.24	0.21	0.18	0.26	0.28	0.22	0.21	
	国設東京新宿	0.4	0.6	0.28	0.33	0.32	0.23	0.32	0.30	0.24	0.28	0.23	0.22	0.19	0.20	0.17	0.20	0.23	0.23	0.22	0.25	0.20	0.23	0.23	0.19	0.25	0.23	0.25	0.22	
	大田区東糀谷	0.7	0.7	0.36	0.38	0.36	0.65	0.36	0.30	0.25	0.34	0.26	0.24	0.19	0.19	0.18	0.21	0.22	0.32	0.32	0.31	0.28	0.28	0.30	0.35	0.24	0.29	0.23	0.19	
	世田谷区世田谷	0.4	0.5	0.24	0.25	0.26	0.21	0.28	0.23	0.18	0.23	0.19	0.18	0.18	0.17	0.14	0.17	0.22	0.21	0.21	0.22	0.19	0.20	0.23	0.18	0.24	0.25	0.28	0.22	
	板橋区水川町	0.5	1.3	0.26	0.57	0.32	0.25	0.40	0.29	0.26	0.40	0.28	0.25	0.21	0.19	0.18	0.18	0.25	0.26	0.23	0.24	0.22	0.23	0.26	0.26	0.26	0.27	0.23	0.22	
	練馬区石神井町	—	—	0.33	0.29	0.27	0.21	0.28	0.22	0.20	0.21	0.17	0.17	0.16	0.18	0.18	0.17	0.25	0.24	0.23	0.23	0.20	0.22	0.29	0.21	0.24	0.25	0.26	0.19	
	足立区西新井	—	—	0.36	0.36	0.26	0.20	0.30	0.22	0.17	0.22	0.21	0.19	0.18	0.18	0.17	0.20	0.21	0.19	0.22	0.19	0.21	0.20	0.26	0.20	0.23	0.35	0.21	0.19	
	江戸川区春江町	0.5	0.3	0.36	0.31	0.22	0.18	0.25	0.28	0.14	0.24	0.16	0.19	0.14	0.16	0.14	0.16	0.27	0.20	0.20	0.19	0.19	0.21	0.19	0.21	0.19	0.20	0.26	0.19	0.17
	区部一般平均	0.5	0.7	0.31	0.36	0.29	0.27	0.31	0.26	0.20	0.24	0.21	0.20	0.18	0.18	0.16	0.19	0.23	0.23	0.23	0.23	0.21	0.23	0.25	0.21	0.24	0.27	0.23	0.20	
	多摩部一般環境	八王子市片倉町	0.4	0.4	0.15	0.18	0.16	0.13	0.20	0.17	0.21	0.21	0.10	0.13	0.16	0.22	0.29	0.22	(0.14)	0.14	0.18	0.17	0.17	0.16	0.17	0.15	0.17	0.15	0.14	0.16
八王子市大楽寺町		0.4	0.3	0.13	0.11	0.13	0.11	0.18	0.16	0.21	0.21	0.13	0.11	0.15	0.21	0.27	0.21	(0.13)	0.13	0.17	0.16	0.15	0.15	0.15	0.14	0.14	0.12	0.12	0.14	
小金井市東町		0.3	0.6	0.24	0.28	0.23	0.18	0.26	0.20	0.19	0.21	0.16	0.16	0.17	0.18	0.13	0.14	(0.18)	0.19	0.20	0.19	0.19	0.21	0.25	0.20	0.27	0.22	0.31	0.26	
東大和市奈良橋		0.4	0.4	0.24	0.29	0.24	0.18	0.24	0.21	0.19	0.20	0.16	0.15	0.16	0.17	0.12	0.14	(0.18)	0.18	0.20	0.18	0.18	0.18	0.18	0.18	0.18	0.18	0.18	0.18	0.17
多摩部一般平均		0.3	0.4	0.19	0.21	0.19	0.15	0.22	0.19	0.20	0.21	0.14	0.14	0.16	0.19	0.20	0.18	(0.16)	0.16	0.19	0.18	0.17	0.17	0.19	0.16	0.19	0.16	0.19	0.16	0.18
都一般平均		0.4	0.6	0.27	0.31	0.25	0.23	0.28	0.24	0.20	0.25	0.19	0.18	0.17	0.19	0.18	0.18	(0.20)	0.21	0.21	0.21	0.20	0.21	0.23	0.20	0.23	0.23	0.23	0.22	0.19
沿道	京葉道路亀戸	0.8	0.6	0.33	0.34	0.24	0.21	0.28	0.27	0.19	0.26	0.20	0.18	0.16	0.18	0.14	0.14	0.21	0.20	0.22	0.21	0.20	0.37	0.20	0.19	0.24	0.27	0.20	0.18	
	環八通り八幡山	0.4	0.6	0.25	0.29	0.25	0.21	0.27	0.24	0.17	0.22	0.20	0.18	0.18	0.17	0.14	0.13	(0.19)	0.20	0.20	0.22	0.19	0.18	0.25	0.16	0.20	0.19	0.21	0.19	
	沿道平均	0.6	0.6	0.29	0.31	0.25	0.21	0.28	0.26	0.18	0.24	0.20	0.18	0.17	0.17	0.14	0.14	0.20	0.20	0.21	0.22	0.19	0.28	0.22	0.17	0.22	0.23	0.21	0.18	
	繪原(ワタアワック)	—	—	0.13	0.26	0.16	0.12	0.14	0.12	0.12	0.13	0.11	0.12	0.12	0.12	0.10	0.10	(0.12)	0.15	0.15	0.15	0.15	0.15	0.15	0.15	0.15	0.14	0.13	0.17	0.15
	定値下限値	0.1	0.1	0.04	0.04	0.04	0.04	0.04	0.04	0.04	0.04	0.04	0.04	0.04	0.04	0.04	0.04	0.04	0.04	0.04	0.04	0.04	0.04	0.04	0.04	0.04	0.04	0.04	0.04	0.04
検出下限値	—	—	—	0.01	0.01	0.01	0.01	0.01	0.01	0.01	0.01	0.01	0.01	0.01	0.01	0.01	0.01	0.04	0.03	0.03	0.03	0.03	0.03	0.03	0.04	0.04	0.04	0.03	0.03	

測定地点(局)		1,2-ジクロロエタン(指針値: 1.6 $\mu\text{g}/\text{m}^3$)																												
		9年度 (1997)	10年度 (1998)	11年度 (1999)	12年度 (2000)	13年度 (2001)	14年度 (2002)	15年度 (2003)	16年度 (2004)	17年度 (2005)	18年度 (2006)	19年度 (2007)	20年度 (2008)	21年度 (2009)	22年度 (2010)	23年度 (2011)	24年度 (2012)	25年度 (2013)	26年度 (2014)	27年度 (2015)	28年度 (2016)	29年度 (2017)	30年度 (2018)	31年度 (2019)	2年度 (2020)	3年度 (2021)	4年度 (2022)	5年度 (2023)	6年度 (2024)	
区域一般環境	中央区晴海	—	—	0.17	0.24	0.12	0.097	0.11	0.11	0.13	0.23	0.092	0.10	0.11	0.17	0.13	0.11	(0.12)	0.14	0.11	0.10	0.12	0.14	0.17	0.13	(0.13)	(0.10)	0.12	0.16	
	国設東京新宿	<0.2	0.19	0.17	0.25	0.13	0.10	0.11	0.11	0.12	0.23	0.097	0.10	0.10	0.17	0.11	0.099	(0.11)	0.13	0.11	0.10	0.12	0.14	0.16	0.12	(0.12)	(0.11)	0.12	0.15	
	大田区東糀谷	<0.2	0.42	0.14	0.20	0.18	0.12	0.13	0.098	0.14	0.29	0.11	0.11	0.12	0.17	0.11	0.12	(0.13)	0.15	0.13	0.11	0.13	0.15	0.14	0.13	(0.11)	(0.12)	0.13	0.13	
	世田谷区世田谷	<0.2	0.20	0.15	0.18	0.12	0.10	0.096	0.097	0.12	0.20	0.091	0.11	0.11	0.17	0.10	0.10	(0.12)	0.13	0.11	0.10	0.11	0.14	0.12	0.12	(0.12)	(0.10)	0.12	0.14	
	板橋区水川町	<0.2	0.26	0.19	0.26	0.10	0.12	0.12	0.097	0.13	0.20	0.087	0.11	0.11	0.15	0.10	0.10	(0.12)	0.13	0.11	0.10	0.12	0.14	0.14	0.12	(0.12)	(0.10)	0.11	0.13	
	練馬区石神井町	—	—	0.18	0.28	0.092	0.12	0.090	0.11	0.13	0.17	0.096	0.10	0.12	0.15	0.10	0.095	(0.11)	0.13	0.11	0.10	0.11	0.14	0.12	0.12	(0.11)	(0.10)	0.12	0.13	
	足立区西新井	—	—	0.33	0.60	0.20	0.12	0.13	0.096	0.17	0.17	0.097	0.11	0.11	0.16	0.11	0.098	(0.12)	0.14	0.12	0.10	0.12	0.16	0.12	0.12	(0.12)	(0.10)	0.12	0.12	
	江戸川区春江町	0.8	0.29	0.23	0.23	0.16	0.13	0.19	0.17	0.15	0.24	0.092	0.14	0.10	0.16	0.15	0.10	(0.13)	0.14	0.13	0.10	0.14	0.13	0.13	0.12	(0.12)	(0.10)	0.13	0.13	
	区部一般平均	0.2	0.27	0.20	0.28	0.14	0.11	0.12	0.11	0.14	0.22	0.095	0.11	0.11	0.16	0.11	0.10	(0.12)	0.14	0.12	0.10	0.12	0.14	0.14	0.12	(0.12)	(0.10)	0.12	0.14	
	多摩部一般環境	八王子市片倉町	<0.2	0.28	0.13	0.16	0.023	0.020	0.078	0.17	0.099	0.091	0.048	0.081	0.090	0.16	0.096	0.075	(0.08)	0.10	0.10	0.08	0.09	0.10	(0.10)	0.09	(0.08)	(0.06)	(0.08)	0.09
八王子市大楽寺町		<0.2	0.22	0.13	0.15	(0.019)	(0.017)	0.073	0.19	0.096	0.093	0.056	0.084	0.091	0.16	0.097	0.075	(0.08)	0.10	0.10	0.08	0.09	0.10	(0.10)	0.08	(0.07)	(0.06)	(0.07)	0.09	
小金井市東町		<0.2	0.19	0.11	0.26	0.088	0.11	0.090	0.11	0.12	0.13	0.089	0.097	0.11	0.15	0.088	0.090	(0.11)	0.12	0.12	0.10	0.11	0.13	0.12	0.12	(0.11)	(0.09)	0.12	0.14	
東大和市奈良橋		<0.2	0.16	0.11	0.11	0.090	0.11	0.087	0.13	0.13	0.15	0.098	0.095	0.10	0.16	0.091	0.094	(0.11)	0.12	0.12	0.10	0.11	0.15	0.12	0.12	(0.11)	(0.10)	0.12	0.13	
多摩部一般平均		<0.2	0.21	0.12	0.17	0.055	0.065	0.082	0.15	0.11	0.12	0.073	0.089	0.097	0.16	0.093	0.084	(0.10)	0.11	0.11	0.09	0.10	0.12	0.11	0.11	(0.09)	(0.08)	(0.10)	0.11	
都一般平均		0.2	0.25	0.17	0.24	0.11	0.097	0.11	0.12	0.13	0.18	0.087	0.10	0.11	0.16	0.11	0.096	(0.11)	0.13	0.11	0.10	0.11	0.13	0.13	0.12	(0.11)	(0.09)	0.11	0.13	
沿道	京葉道路亀戸	0.4	0.29	0.33	0.34	0.24	0.13	0.15	0.13	0.16	0.25	0.16	0.12	0.10	0.17	0.11	0.099	(0.13)	0.14	0.14	0.11	0.14	0.14	0.13	0.12	(0.12)	(0.10)	0.12	0.14	
	環八通り八幡山	<0.2	0.18	0.12	0.17	0.094	0.11	0.086	0.099	0.14	0.18	0.18	0.10	0.10	0.17	0.10	0.095	(0.12)	0.13	0.12	0.11	0.13	0.13	0.13	0.12	(0.11)	(0.10)	0.12	0.14	
	沿道平均	0.2	0.24	0.22	0.26	0.17	0.12	0.12	0.11	0.15	0.21	0.17	0.11	0.10	0.17	0.10	0.097	(0.13)	0.13	0.13	0.11	0.13	0.13	0.13	0.12	(0.11)	(0.10)	0.12	0.14	
	繪原(ワタアワック)	—	—	0.10	0.14	0.071	0.059	0.073	0.061	0.083	0.085	0.076	0.092	0.091	0.14	0.094	0.087	(0.11)	0.12	0.11	0.11	0.11	0.11	0.11	0.11	0.11	(0.11)	(0.08)	0.12	0.13
	定値下限値	0.2	0.04	0.02	0.02	0.02	0.02	0.02	0.02	0.02	0.02	0.02	0.02	0.02	0.02	0.02	0.02	0.02	0.02	0.06	0.06	0.06	0.06	0.06	0.11	0.06	0.17	0.13	0.10	0.06
検出下限値	—	—	—																											

		単位: $\mu\text{g}/\text{m}^3$																											
測定地点(局)		酸化エチレン																											
		9年度 (1997)	10年度 (1998)	11年度 (1999)	12年度 (2000)	13年度 (2001)	14年度 (2002)	15年度 (2003)	16年度 (2004)	17年度 (2005)	18年度 (2006)	19年度 (2007)	20年度 (2008)	21年度 (2009)	22年度 (2010)	23年度 (2011)	24年度 (2012)	25年度 (2013)	26年度 (2014)	27年度 (2015)	28年度 (2016)	29年度 (2017)	30年度 (2018)	31年度 (2019)	2年度 (2020)	3年度 (2021)	4年度 (2022)	5年度 (2023)	6年度 (2024)
区域一般環境	中央区晴海	—	—	—	0.17	0.18	0.12	0.14	0.12	0.11	0.13	0.086	0.11	0.11	0.19	0.13	0.12	0.10	0.098	0.081	0.071	0.086	0.079	0.12	0.091	0.089	0.14	0.073	0.073
	国設東京新宿	—	—	0.14	0.15	0.17	0.12	0.15	0.14	0.11	0.12	0.081	0.11	0.12	0.14	0.11	0.082	0.11	0.10	0.063	0.076	0.077	0.071	0.11	0.066	0.070	0.087	0.065	0.066
	大田区東糀谷	—	—	—	0.23	0.68	0.27	0.36	0.20	0.25	0.20	0.27	0.25	0.28	0.31	0.19	0.12	0.16	0.11	0.079	0.11	0.093	0.098	0.097	0.076	0.098	0.10	0.098	0.073
	世田谷区世田谷	—	—	—	0.14	0.16	0.11	0.14	0.12	0.097	0.11	0.075	0.11	0.12	0.12	0.093	0.089	0.094	0.086	0.064	0.070	0.069	0.073	0.079	0.066	0.076	0.065	0.063	0.069
	板橋区水川町	—	—	—	0.19	0.17	0.095	0.18	0.12	0.11	0.13	0.085	0.099	0.14	0.14	0.12	0.099	0.11	0.094	0.073	0.075	0.069	0.073	0.086	0.071	0.076	0.092	0.065	0.065
	練馬区石神井町	—	—	—	0.14	0.15	0.095	0.15	0.11	0.099	0.13	0.099	0.10	0.16	0.13	0.10	0.077	0.11	0.081	0.062	0.058	0.059	0.062	0.077	0.065	0.066	0.063	0.061	0.058
	足立区西新井	—	—	—	0.16	0.18	0.10	0.20	0.12	0.11	0.13	0.094	0.11	0.13	0.13	0.11	0.096	0.11	0.095	0.086	0.075	0.074	0.081	0.11	0.077	0.083	0.11	0.081	0.069
	江戸川区春江町	—	—	—	0.14	0.16	0.10	0.15	0.12	0.084	0.11	0.082	0.10	0.15	0.13	0.11	0.087	0.10	0.092	0.071	0.065	0.068	0.079	0.090	0.065	0.071	0.080	0.072	0.064
区部一般平均	—	—	0.14	0.16	0.23	0.13	0.18	0.13	0.12	0.13	0.11	0.12	0.15	0.16	0.12	0.096	0.11	0.094	0.072	0.075	0.074	0.077	0.096	0.072	0.078	0.093	0.072	0.067	
多摩部一般環境	八王子市片倉町	—	—	—	0.14	0.089	0.098	0.20	0.053	0.059	0.061	0.032	0.041	0.044	0.070	0.086	0.063	0.076	0.057	0.062	0.058	0.047	0.052	0.074	0.048	0.041	0.044	0.051	0.053
	八王子市大栗寺町	—	—	—	0.13	0.084	0.10	0.18	0.056	0.059	0.061	0.027	0.036	0.040	0.068	0.080	0.055	0.069	0.038	0.055	0.061	0.046	0.053	0.070	0.056	0.047	0.045	0.047	0.063
	小金井市東町	—	—	—	0.12	0.14	0.10	0.14	0.12	0.10	0.092	0.079	0.085	0.12	0.12	0.11	0.084	0.089	0.088	0.063	0.062	0.065	0.069	0.077	0.068	0.068	0.060	0.057	0.058
	東大和市奈良橋	—	—	—	0.12	0.14	0.095	0.14	0.10	0.091	0.087	0.068	0.099	0.15	0.14	0.11	0.081	0.087	0.082	0.058	0.056	0.065	0.070	0.079	0.065	0.062	0.060	0.058	0.055
	多摩部一般平均	—	—	—	0.13	0.11	0.098	0.17	0.082	0.077	0.075	0.051	0.065	0.087	0.099	0.096	0.071	0.080	0.072	0.059	0.059	0.056	0.061	0.075	0.059	0.054	0.052	0.053	0.057
	都一般平均	—	—	0.14	0.15	0.19	0.12	0.18	0.11	0.11	0.11	0.096	0.10	0.13	0.14	0.11	0.088	0.10	0.087	0.068	0.070	0.068	0.072	0.089	0.068	0.070	0.079	0.066	0.064
沿道	京葉道路亀戸	—	—	—	0.14	0.19	0.11	0.17	0.12	0.096	0.12	0.085	0.10	0.12	0.11	0.11	0.095	0.11	0.095	0.086	0.066	0.071	0.085	0.093	0.077	0.090	0.087	0.079	0.069
	環八通り八幡山	—	—	0.21	0.20	0.22	0.16	0.20	0.14	0.12	0.11	0.084	0.11	0.22	0.14	0.12	0.097	0.11	0.094	0.070	0.070	0.071	0.083	0.087	0.067	0.071	0.066	0.062	0.067
	沿道平均	—	—	0.21	0.17	0.20	0.13	0.19	0.13	0.11	0.11	0.084	0.10	0.17	0.13	0.11	0.096	0.11	0.095	0.078	0.068	0.071	0.084	0.090	0.071	0.081	0.076	0.070	0.068
	検出(ワタアラウト)	—	—	—	0.080	0.083	0.064	0.068	0.056	0.060	0.048	0.049	0.063	0.085	0.11	0.080	0.053	0.061	0.064	0.035	0.042	0.043	0.049	0.058	0.051	0.042	0.055	0.038	0.037
定量下限値	0.01																												
検出下限値	0.003																												

		単位: $\mu\text{g}/\text{m}^3$																													
測定地点(局)		塩化メチル(指針値: $94 \mu\text{g}/\text{m}^3$)																													
		9年度 (1997)	10年度 (1998)	11年度 (1999)	12年度 (2000)	13年度 (2001)	14年度 (2002)	15年度 (2003)	16年度 (2004)	17年度 (2005)	18年度 (2006)	19年度 (2007)	20年度 (2008)	21年度 (2009)	22年度 (2010)	23年度 (2011)	24年度 (2012)	25年度 (2013)	26年度 (2014)	27年度 (2015)	28年度 (2016)	29年度 (2017)	30年度 (2018)	31年度 (2019)	2年度 (2020)	3年度 (2021)	4年度 (2022)	5年度 (2023)	6年度 (2024)		
区域一般環境	中央区晴海	—	—	—	—	—	—	—	—	—	—	—	—	—	—	1.4	1.4	1.5	1.3	1.3	1.3	1.4	1.4	1.3	1.4	1.5	1.4	1.4	1.4		
	国設東京新宿	—	—	—	—	—	—	—	—	—	—	—	—	—	—	—	1.4	1.3	1.5	1.4	1.4	1.3	1.4	1.5	1.4	1.4	1.5	1.4	1.4	1.4	
	大田区東糀谷	—	—	—	—	—	—	—	—	—	—	—	—	—	—	—	1.3	1.4	1.4	1.4	1.3	1.3	1.4	1.5	1.4	1.3	1.5	1.4	1.4	1.4	
	世田谷区世田谷	—	—	—	—	—	—	—	—	—	—	—	—	—	—	—	1.3	1.3	1.5	1.4	1.4	1.4	1.4	1.5	1.3	1.4	1.4	1.4	1.4	1.4	
	板橋区水川町	—	—	—	—	—	—	—	—	—	—	—	—	—	—	—	1.4	1.4	1.5	1.4	1.4	1.4	1.5	1.4	1.5	1.3	1.4	1.4	1.4	1.4	
	練馬区石神井町	—	—	—	—	—	—	—	—	—	—	—	—	—	—	—	1.4	1.3	1.5	1.4	1.4	1.4	1.5	1.4	1.6	1.3	1.4	1.5	1.5	1.4	1.4
	足立区西新井	—	—	—	—	—	—	—	—	—	—	—	—	—	—	—	1.5	1.4	1.6	1.5	1.5	1.4	1.5	1.5	1.4	1.4	1.5	1.5	1.4	1.4	
	江戸川区春江町	—	—	—	—	—	—	—	—	—	—	—	—	—	—	—	1.4	1.3	1.5	1.4	1.5	1.4	1.5	1.4	1.3	1.4	1.4	1.4	1.4	1.4	
区部一般平均	—	—	—	—	—	—	—	—	—	—	—	—	—	—	—	1.4	1.4	1.5	1.4	1.4	1.4	1.4	1.4	1.5	1.3	1.4	1.5	1.4	1.4		
多摩部一般環境	八王子市片倉町	—	—	—	—	—	—	—	—	—	—	—	—	—	—	—	1.7	1.5	1.6	1.7	1.6	1.7	1.6	1.7	1.6	1.5	1.5	1.4	1.5	1.6	
	八王子市大栗寺町	—	—	—	—	—	—	—	—	—	—	—	—	—	—	—	1.6	1.5	1.6	1.7	1.6	1.6	1.6	1.7	1.5	1.4	1.4	1.4	1.4	1.5	
	小金井市東町	—	—	—	—	—	—	—	—	—	—	—	—	—	—	—	1.3	1.2	1.5	1.4	1.4	1.5	1.4	1.8	1.3	1.3	1.4	1.3	1.3	1.4	
	東大和市奈良橋	—	—	—	—	—	—	—	—	—	—	—	—	—	—	—	1.3	1.3	1.5	1.4	1.4	1.5	1.4	1.5	1.3	1.3	1.4	1.4	1.4	1.4	
	多摩部一般平均	—	—	—	—	—	—	—	—	—	—	—	—	—	—	—	1.5	1.4	1.5	1.6	1.5	1.6	1.5	1.6	1.4	1.4	1.4	1.4	1.4	1.4	
	都一般平均	—	—	—	—	—	—	—	—	—	—	—	—	—	—	—	1.4	1.4	1.5	1.5	1.4	1.5	1.4	1.5	1.4	1.4	1.4	1.5	1.4	1.4	1.4
沿道	京葉道路亀戸	—	—	—	—	—	—	—	—	—	—	—	—	—	—	—	1.4	1.4	1.6	1.4	1.6	1.5	1.5	1.5	1.3	1.4	1.5	1.4	1.4	1.4	
	環八通り八幡山	—	—	—	—	—	—	—	—	—	—	—	—	—	—	—	1.3	1.3	1.5	1.5	1.5	1.5	1.4	1.5	1.3	1.4	1.5	1.4	1.4	1.4	
	沿道平均	—	—	—	—	—	—	—	—	—	—	—	—	—	—	—	1.4	1.4	1.5	1.5	1.5	1.5	1.4	1.5	1.3	1.4	1.5	1.4	1.4	1.4	
	検出(ワタアラウト)	—	—	—	—	—	—	—	—	—	—	—	—	—	—	—	1.2	1.1	1.3	1.3	1.3	1.4	1.3	1.4	1.3	1.2	1.2	1.2	1.2	1.2	
定量下限値	0.01																														
検出下限値	0.003																														

		単位: $\mu\text{g}/\text{m}^3$																												
測定地点(局)		トルエン																												
		9年度 (1997)	10年度 (1998)	11年度 (1999)	12年度 (2000)	13年度 (2001)	14年度 (2002)	15年度 (2003)	16年度 (2004)	17年度 (2005)	18年度 (2006)	19年度 (2007)	20年度 (2008)	21年度 (2009)	22年度 (2010)	23年度 (2011)	24年度 (2012)	25年度 (2013)	26年度 (2014)	27年度 (2015)	28年度 (2016)	29年度 (2017)	30年度 (2018)	31年度 (2019)	2年度 (2020)	3年度 (2021)	4年度 (2022)	5年度 (2023)	6年度 (2024)	
区域一般環境	中央区晴海	—	—	—	23	27	23	20	22	25	11	21	11	8.8	7.6	6.2	7.5	8.4	8.7	6.4	7.7	7.2	4.9	6.4	5.8	3.8	5.5	4.7	7.3	4.6
	国設東京新宿	—	—	—	23	28	25	20	24	20	14	23	12	10	9.2	6.4	8.4	9.8	9.3	6.6	7.8	6.7	5.6	7.6	7.2	4.2	5.1	5.4	5.4	5.6
	大田区東糀谷	—	—	—	27	36	33	31	27	26	15	27	19	14	12	10	12	11	11	11	11	10	7.1	10	8.4	5.3	7.2	6.9	5.9	5.5
	世田谷区世田谷	—	—	—	24	28	26	19	24	21	14	23	14	11	10	6.4	8.3	9.6	9.5	6.9	8.8	7.0	6.1	6.4	6.9	4.3	5.2	5.2	5.1	5.4
	板橋区水川町	—	—	—																										

		単位: $\mu\text{g}/\text{m}^3$																											
測定地点(局)		9年度 (1997)	10年度 (1998)	11年度 (1999)	12年度 (2000)	13年度 (2001)	14年度 (2002)	15年度 (2003)	16年度 (2004)	17年度 (2005)	18年度 (2006)	19年度 (2007)	20年度 (2008)	21年度 (2009)	22年度 (2010)	23年度 (2011)	24年度 (2012)	25年度 (2013)	26年度 (2014)	27年度 (2015)	28年度 (2016)	29年度 (2017)	30年度 (2018)	31年度 (2019)	2年度 (2020)	3年度 (2021)	4年度 (2022)	5年度 (2023)	6年度 (2024)
区域一般環境	中央区晴海	—	—	2.0	2.1	1.9	1.6	2.0	1.7	0.75	1.6	0.89	0.99	0.61	0.47	0.49	0.63	0.47	0.42	0.49	0.34	0.32	0.45	0.54	0.35	0.51	0.41	0.41	0.32
	国鉄東京新宿	—	—	2.0	1.8	2.0	1.5	2.0	1.5	0.83	1.6	0.88	1.1	0.71	0.43	0.53	0.83	0.45	0.44	0.42	0.33	0.34	0.52	0.71	0.31	0.39	0.38	0.34	0.36
	大田区東糀谷	—	—	2.6	2.7	3.0	3.1	2.5	2.0	1.1	2.3	1.5	1.5	0.99	0.74	0.84	0.99	0.63	0.72	0.66	0.60	0.53	0.68	0.75	0.45	0.77	0.50	0.51	0.40
	世田谷区世田谷	—	—	2.3	2.2	2.6	1.8	2.4	1.6	0.94	1.9	1.1	1.1	0.80	0.49	0.56	0.67	0.50	0.49	0.49	0.33	0.36	0.46	0.52	0.31	0.47	0.48	0.39	0.38
	板橋区水川町	—	—	2.1	2.8	2.2	1.9	2.5	1.8	1.1	2.0	1.2	1.5	0.92	0.57	0.68	0.72	1.4	0.47	0.55	0.39	0.38	0.55	0.51	0.36	0.40	0.46	0.38	0.37
	練馬区石神井町	—	—	2.0	2.0	1.9	1.6	2.2	1.6	0.88	1.6	0.87	1.0	1.0	0.43	0.53	0.59	0.51	0.42	0.43	0.30	0.33	0.39	0.45	0.31	0.39	0.38	0.39	0.28
	足立区西新井	—	—	2.6	2.5	2.2	2.0	2.7	1.8	1.2	2.0	1.2	1.2	0.95	0.63	0.70	0.78	0.63	0.62	0.56	0.38	0.44	0.53	0.61	0.42	0.47	0.63	0.51	0.38
	江戸川区春江町	—	—	2.2	1.8	1.9	1.7	2.1	1.6	0.74	1.6	0.98	1.0	0.64	0.45	0.57	0.93	0.48	0.46	0.44	0.44	0.31	0.48	0.48	0.34	0.37	0.48	0.37	0.33
	区部一般平均	—	—	2.2	2.3	2.2	1.9	2.3	1.7	0.93	1.8	1.1	1.2	0.83	0.53	0.61	0.77	0.63	0.51	0.50	0.39	0.38	0.51	0.57	0.36	0.47	0.47	0.41	0.35
	多摩部一般環境	八王子市片倉町	—	—	1.6	1.8	2.0	★1.8	2.2	1.8	1.5	2.1	3.0	1.4	0.82	0.61	0.63	0.58	0.61	0.48	0.59	0.41	0.30	0.31	0.40	0.26	1.2	0.29	0.27
八王子市大栗寺町		—	—	1.5	1.5	1.6	★1.6	1.9	1.7	1.4	1.5	1.3	1.4	0.82	0.58	0.60	0.57	0.56	0.50	0.65	0.68	0.34	0.30	0.39	0.27	0.71	0.27	0.25	
小金井市東町		—	—	2.2	1.8	1.9	1.6	2.5	1.6	0.88	1.6	0.93	1.1	0.76	0.45	0.55	0.57	0.47	0.38	0.43	0.31	0.35	0.43	0.44	0.37	0.45	0.35	0.42	0.31
東大和市奈良橋		—	—	2.3	2.1	1.8	1.8	2.4	1.8	0.89	1.6	1.1	1.1	0.90	0.50	0.53	0.65	0.52	0.43	0.47	0.37	0.40	0.42	0.51	0.52	0.51	0.51	0.41	0.36
多摩部一般平均		—	—	1.9	1.8	1.8	★1.7	★2.3	1.7	1.1	1.7	1.6	1.2	0.83	0.53	0.58	0.59	0.54	0.45	0.53	0.44	0.35	0.37	0.43	0.36	0.72	0.35	0.34	0.29
都一般平均	—	—	2.1	2.1	2.1	★1.8	★2.3	1.7	1.0	1.8	1.2	1.2	0.83	0.53	0.60	0.71	0.60	0.49	0.51	0.40	0.37	0.46	0.53	0.36	0.55	0.43	0.39	0.33	
沿道一般環境	京葉道路亀戸	—	—	2.4	2.5	2.3	2.0	2.7	1.9	1.1	2.1	1.1	1.3	0.90	0.60	0.69	0.78	0.54	0.57	0.62	0.45	0.41	8.1	0.55	0.44	0.51	0.50	0.45	0.33
	環八通り八幡山	—	—	3.3	3.4	2.7	2.6	3.5	2.1	1.4	2.8	1.4	2.0	1.1	0.74	0.79	0.78	0.59	0.54	0.62	0.52	0.43	0.49	0.56	0.39	0.52	0.51	0.44	0.32
	沿道平均	—	—	2.9	2.9	2.5	2.3	3.1	2.0	1.3	2.4	1.3	1.7	1.0	0.67	0.74	0.78	0.57	0.55	0.62	0.48	0.42	4.3	0.55	0.41	0.52	0.51	0.45	0.33
	増原(ワタラウソク)	—	—	0.80	0.40	0.50	0.50	0.50	0.64	0.33	0.43	0.29	0.37	0.27	0.16	0.20	0.21	(0.16)	0.14	0.11	0.14	0.10	0.14	0.14	0.12	0.12	0.12	0.10	0.10
定量下限値		0.1																											
検出下限値		0.03																											

注) ★は当該年度の報告値を訂正しました。平成30年度京葉道路亀戸の $8.1 \mu\text{g}/\text{m}^3$ は、周辺での塗装作業の影響で3月の濃度が $589 \mu\text{g}/\text{m}^3$ と非常に高かったことが影響している。

		単位: $\mu\text{g}/\text{m}^3$																											
測定地点(局)		9年度 (1997)	10年度 (1998)	11年度 (1999)	12年度 (2000)	13年度 (2001)	14年度 (2002)	15年度 (2003)	16年度 (2004)	17年度 (2005)	18年度 (2006)	19年度 (2007)	20年度 (2008)	21年度 (2009)	22年度 (2010)	23年度 (2011)	24年度 (2012)	25年度 (2013)	26年度 (2014)	27年度 (2015)	28年度 (2016)	29年度 (2017)	30年度 (2018)	31年度 (2019)	2年度 (2020)	3年度 (2021)	4年度 (2022)	5年度 (2023)	6年度 (2024)
区域一般環境	中央区晴海	—	—	3.6	5.2	3.8	3.2	4.3	4.1	2.0	4.3	2.5	2.7	1.8	1.4	1.5	1.7	1.7	1.7	2.1	1.5	1.4	1.8	2.2	1.1	1.6	1.2	1.3	0.88
	国鉄東京新宿	—	—	3.7	4.2	3.9	3.1	4.2	2.9	2.2	4.3	2.5	3.3	2.1	1.3	1.7	2.5	1.8	1.7	1.8	1.6	1.5	2.2	3.4	1.0	1.4	1.2	1.2	1.1
	大田区東糀谷	—	—	5.8	7.4	7.4	7.7	5.7	4.7	3.4	6.4	4.3	4.2	3.6	2.8	3.1	3.3	2.7	3.0	2.8	3.1	2.2	2.7	3.0	1.5	2.3	1.8	1.7	1.2
	世田谷区世田谷	—	—	4.0	4.8	4.7	3.5	4.6	3.3	2.3	4.4	2.6	2.9	2.2	1.4	1.6	2.0	1.9	1.9	2.0	1.5	1.5	1.8	1.9	0.99	1.5	1.4	1.2	1.1
	板橋区水川町	—	—	3.9	6.0	4.8	4.3	5.1	3.8	2.8	5.2	3.6	4.3	2.7	1.8	2.3	2.2	1.2	1.8	2.3	1.9	1.6	2.1	2.0	1.2	1.4	1.4	1.3	1.2
	練馬区石神井町	—	—	3.9	4.3	3.7	3.2	4.6	3.1	2.3	4.2	2.3	2.6	3.0	1.3	1.6	1.7	1.9	1.5	1.8	1.3	1.4	1.5	1.7	0.99	1.3	1.1	1.3	0.86
	足立区西新井	—	—	5.5	5.3	4.9	4.2	5.7	3.5	2.9	5.3	3.0	2.9	2.5	1.7	2.2	2.2	2.3	2.8	2.3	1.7	1.9	2.1	2.2	1.3	1.7	1.8	1.7	1.3
	江戸川区春江町	—	—	4.2	4.2	3.9	3.7	4.3	3.4	1.8	4.0	3.0	2.7	1.8	1.4	1.9	3.5	1.9	1.8	1.8	2.3	1.4	1.9	1.9	1.1	1.4	1.5	1.3	1.1
	区部一般平均	—	—	4.3	5.2	4.6	4.1	4.8	3.6	2.4	4.7	3.0	3.2	2.5	1.6	2.0	2.4	3.3	2.0	2.1	1.9	1.6	2.0	2.3	1.2	1.6	1.4	1.4	1.1
	多摩部一般環境	八王子市片倉町	—	—	3.1	4.1	4.2	3.3	4.5	3.9	3.4	5.3	5.3	3.0	2.8	1.8	2.0	1.8	2.1	1.5	2.1	1.6	1.1	1.4	1.3	0.88	1.5	0.93	0.91
八王子市大栗寺町		—	—	2.8	3.3	3.3	2.9	3.9	3.5	3.3	3.8	3.2	2.8	2.6	1.6	1.8	1.7	1.8	1.5	2.7	3.0	1.3	1.2	1.3	0.96	0.88	0.81	0.81	0.68
小金井市東町		—	—	4.0	4.1	3.9	3.4	5.5	3.4	2.3	4.3	2.6	3.0	2.3	1.4	1.8	1.7	1.9	1.5	1.8	1.4	1.6	1.7	1.7	1.3	1.6	1.1	1.4	0.89
東大和市奈良橋		—	—	4.3	4.9	3.8	3.7	5.1	3.8	2.4	4.2	2.9	2.9	2.4	1.5	1.6	1.9	2.1	1.5	2.0	1.8	1.8	1.7	1.9	2.1	1.9	1.5	1.2	1.0
多摩部一般平均		—	—	3.6	4.1	3.8	3.3	4.8	3.7	2.8	4.4	3.5	2.9	2.5	1.6	1.8	1.8	2.0	1.5	2.1	2.0	1.5	1.5	1.5	1.3	1.5	1.1	1.1	0.84
都一般平均	—	—	4.1	4.8	4.4	3.8	4.8	3.6	2.6	4.6	3.1	3.1	2.5	1.6	1.9	2.2	2.8	1.9	2.1	1.9	1.6	1.8	2.0	1.2	1.5	1.3	1.3	1.0	
沿道一般環境	京葉道路亀戸	—	—	4.3	5.5	4.7	4.1	5.1	3.8	2.7	5.0	2.9	3.3	2.3	1.6	2.0	2.1	1.9	2.0	2.1	2.0	1.7	4.6	2.0	1.3	1.8	1.4	1.5	1.1
	環八通り八幡山	—	—	4.4	5.6	4.4	4.6	6.1	3.5	2.7	6.4	2.9	5.4	2.7	1.6	2.0	1.9	2.1	1.6	2.5	2.0	1.6	1.6	2.0	1.0	1.6	1.5	1.3	0.92
	沿道平均	—	—	4.4	5.5	4.5	4.3	5.6	3.7	2.7	5.7	2.9	4.3	2.5	1.6	2.0	2.0	2.0	1.8	2.3	2.0	1.7	2.4	2.0	1.2	1.7	1.5	1.4	1.0
	増原(ワタラウソク)	—	—	1.4	1.2	1.0	1.2	1.2	1.4	0.91	1.2	0.91	1.2	0.90	0.54	0.64	0.55	0.64	0.59	0.48	0.55	0.49	0.54	0.73	0.46	0.42	0.38	0.40	0.28
定量下限値		0.1																											
検出下限値		0.03																											

注) 平成30年度京葉道路亀戸の $4.6 \mu\text{g}/\text{m}^3$ は、周辺での塗装作業の影響で3月の濃度が $530 \mu\text{g}/\text{m}^3$ と非常に高かったことが影響している。

		単位: $\mu\text{g}/\text{m}^3$																											
測定地点(局)		9年度 (1997)	10年度 (1998)	11年度 (1999)	12年度 (2000)	13年度 (2001)	14年度 (2002)	15年度 (2003)	16年度 (2004)	17年度 (2005)	18年度 (2006)	19年度 (2007)	20年度 (2008)	21年度 (2009)	22年度 (2010)	23年度 (2011)	24年度 (2012)	25年度 (2013)	26年度 (2014)	27年度 (2015)	28年度 (2016)	29年度 (2017)	30年度 (2018)	31年度 (2019)	2年度 (2020)	3年度 (2021)	4年度 (2022)	5年度 (2023)	6年度 (2024)
区域一般環境	中央区晴海	—	—	0.59	0.60	0.51	0.45	0.47	0.40	0.17	0.38	0.28	0.23	0.16	0.14	0.11	0.31	(0.17)	0.18	0.26	0.12	0.12	0.20	0.20	0.13	0.17	0.12	0.13	0.13
	国鉄東京新宿	—	—	0.85	0.80	0.64	0.46	0.50	0.42	0.19	0.41	0.21	0.22	0.21	0.13	0.15	0.28	0.21	0.17	0.15	0.13	0.11	0.23	0.19	0.11	0.10	0.12	0.11	0.15
	大田区東糀谷	—	—	0.98	1.2	0.89	0.70	0.49	0.46	0.18	0.46	0.27	0.26	0.21	0.23	0.18	0.25	0.26	0.23	0.22	0.19	0.18	0.25	0.28	0.18	0.18	0.20	0.16	0.13

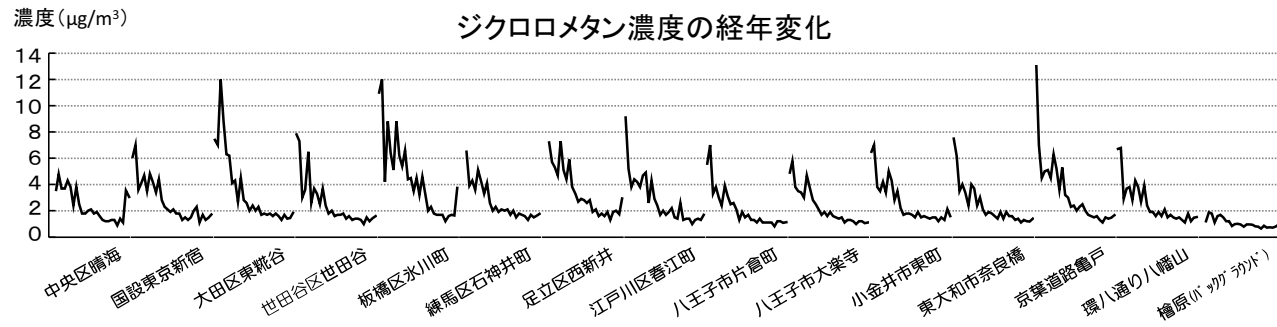
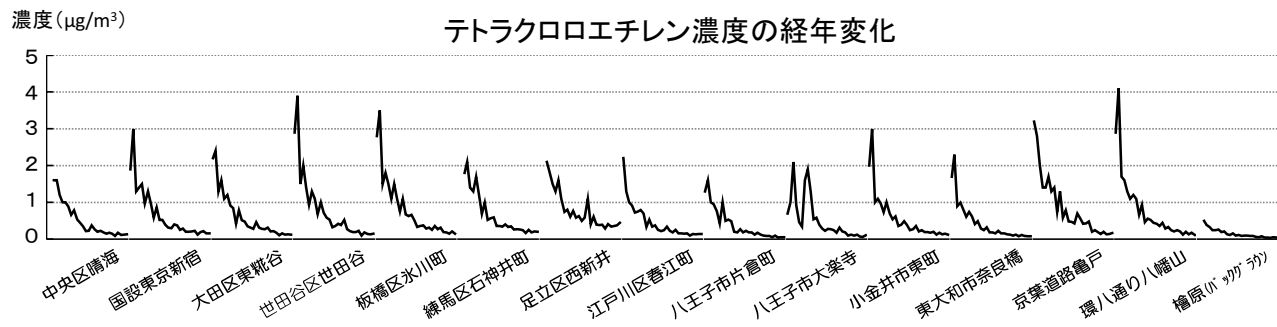
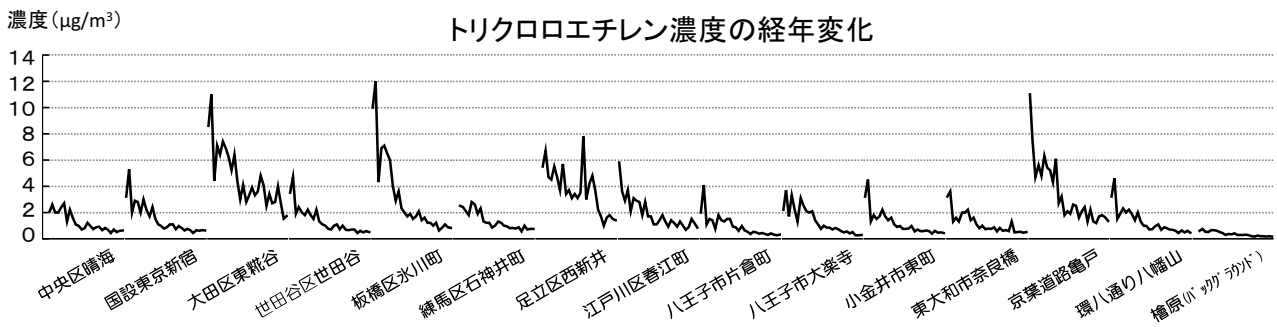
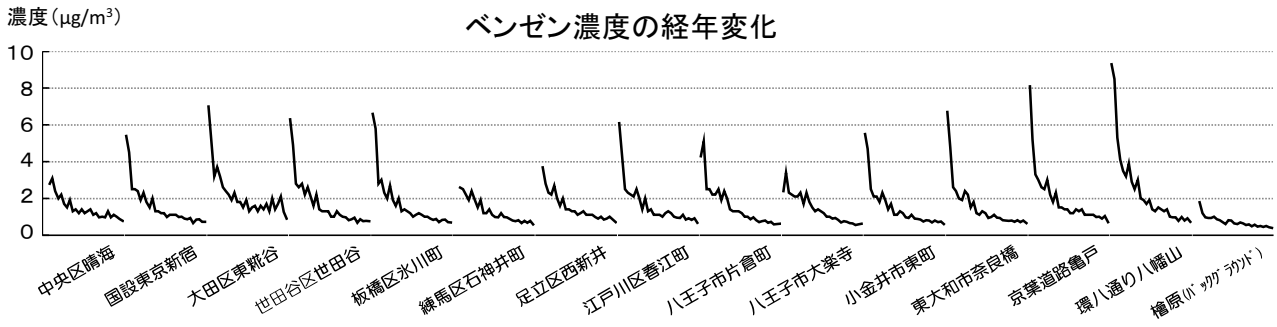
単位: $\mu\text{g}/\text{m}^3$

測定地点(局)	1,1-ジクロロエタン																														
	9年度 (1997)	10年度 (1998)	11年度 (1999)	12年度 (2000)	13年度 (2001)	14年度 (2002)	15年度 (2003)	16年度 (2004)	17年度 (2005)	18年度 (2006)	19年度 (2007)	20年度 (2008)	21年度 (2009)	22年度 (2010)	23年度 (2011)	24年度 (2012)	25年度 (2013)	26年度 (2014)	27年度 (2015)	28年度 (2016)	29年度 (2017)	30年度 (2018)	31年度 (2019)	2年度 (2020)	3年度 (2021)	4年度 (2022)	5年度 (2023)	6年度 (2024)			
中央区晴海	—	—	<0.05	<0.02	(0.03)	(0.02)	<0.02	<0.02	(0.02)	<0.02	<0.02	<0.02	<0.02	<0.02	<0.02	<0.02	<0.04	<0.04	<0.04	<0.04	<0.04	<0.04	<0.04	<0.04	<0.02	<0.03	<0.04	<0.02	<0.03	<0.02	
国鉄東京新宿	—	—	<0.05	<0.02	(0.02)	(0.02)	<0.02	<0.02	<0.02	<0.02	<0.02	<0.02	<0.02	<0.02	<0.02	<0.02	<0.04	<0.04	<0.04	<0.04	<0.04	<0.04	<0.04	<0.04	<0.02	<0.03	<0.04	<0.02	<0.03	<0.02	
大田区東糀谷	—	—	<0.05	(0.02)	(0.04)	(0.02)	<0.02	<0.02	(0.03)	<0.02	<0.02	<0.02	<0.02	<0.02	<0.02	<0.02	<0.04	<0.04	<0.04	<0.04	<0.04	<0.04	<0.04	<0.04	<0.02	<0.03	<0.04	<0.02	<0.03	<0.02	
世田谷区世田谷	—	—	<0.05	<0.02	(0.02)	<0.02	(0.02)	<0.02	<0.02	<0.02	<0.02	<0.02	<0.02	<0.02	<0.02	<0.02	<0.04	<0.04	<0.04	<0.04	<0.04	<0.04	<0.04	<0.04	<0.02	<0.03	<0.04	<0.02	<0.03	<0.02	
板橋区水川町	—	—	<0.05	<0.02	<0.02	<0.02	<0.02	<0.02	<0.02	<0.02	<0.02	<0.02	<0.02	<0.02	<0.02	<0.02	<0.04	<0.04	<0.04	<0.04	<0.04	<0.04	<0.04	<0.04	<0.02	<0.03	<0.04	<0.02	<0.03	<0.02	
練馬区石神井町	—	—	<0.05	<0.02	<0.02	<0.02	<0.02	<0.02	<0.02	<0.02	<0.02	<0.02	<0.02	<0.02	<0.02	<0.02	<0.04	<0.04	<0.04	<0.04	<0.04	<0.04	<0.04	<0.04	<0.02	<0.03	<0.04	<0.02	<0.03	<0.02	
足立区西新井	—	—	0.08	(0.02)	(0.03)	<0.02	(0.03)	<0.02	(0.03)	<0.02	<0.02	<0.02	<0.02	<0.02	<0.02	<0.02	<0.04	<0.04	<0.04	<0.04	<0.04	<0.04	<0.04	<0.04	<0.02	<0.03	<0.04	<0.02	<0.03	<0.02	
江戸川区春江町	—	—	<0.05	(0.02)	(0.03)	<0.02	(0.04)	(0.03)	<0.02	<0.02	<0.02	<0.02	<0.02	<0.02	<0.02	<0.02	<0.04	<0.04	<0.04	<0.04	<0.04	<0.04	<0.04	<0.04	<0.02	<0.03	<0.04	<0.02	<0.03	<0.02	
区部一般平均	—	—	<0.05	<0.02	(0.03)	<0.02	(0.02)	<0.02	<0.02	<0.02	<0.02	<0.02	<0.02	<0.02	<0.02	<0.02	<0.04	<0.04	<0.04	<0.04	<0.04	<0.04	<0.04	<0.04	<0.02	<0.03	<0.04	<0.02	<0.03	<0.02	
多摩部一般環境	—	—	<0.5	<0.02	<0.02	<0.02	<0.02	<0.02	<0.02	<0.02	<0.02	<0.02	<0.02	<0.02	<0.02	<0.02	<0.04	<0.04	<0.04	<0.04	<0.04	<0.04	<0.04	<0.04	<0.02	<0.03	<0.04	<0.02	<0.03	<0.02	
八王子市片倉町	—	—	<0.5	<0.02	<0.02	<0.02	<0.02	<0.02	<0.02	<0.02	<0.02	<0.02	<0.02	<0.02	<0.02	<0.02	<0.04	<0.04	<0.04	<0.04	<0.04	<0.04	<0.04	<0.04	<0.02	<0.03	<0.04	<0.02	<0.03	<0.02	
八王子市大楽寺町	—	—	<0.5	<0.02	<0.02	<0.02	<0.02	<0.02	<0.02	<0.02	<0.02	<0.02	<0.02	<0.02	<0.02	<0.02	<0.04	<0.04	<0.04	<0.04	<0.04	<0.04	<0.04	<0.04	<0.02	<0.03	<0.04	<0.02	<0.03	<0.02	
小金井市東町	—	—	<0.05	<0.02	<0.02	<0.02	<0.02	(0.03)	<0.02	<0.02	<0.02	<0.02	<0.02	<0.02	<0.02	<0.02	<0.04	<0.04	<0.04	<0.04	<0.04	<0.04	<0.04	<0.04	<0.02	<0.03	<0.04	<0.02	<0.03	<0.02	
東大和市奈良橋	—	—	<0.05	<0.02	<0.02	<0.02	<0.02	<0.02	<0.02	<0.02	<0.02	<0.02	<0.02	<0.02	<0.02	<0.02	<0.04	<0.04	<0.04	<0.04	<0.04	<0.04	<0.04	<0.04	<0.02	<0.03	<0.04	<0.02	<0.03	<0.02	
多摩部一般平均	—	—	<0.5	<0.02	<0.02	<0.02	<0.02	<0.02	<0.02	<0.02	<0.02	<0.02	<0.02	<0.02	<0.02	<0.02	<0.04	<0.04	<0.04	<0.04	<0.04	<0.04	<0.04	<0.04	<0.02	<0.03	<0.04	<0.02	<0.03	<0.02	
都一般平均	—	—	<0.5	<0.02	(0.02)	<0.02	<0.02	<0.02	<0.02	<0.02	<0.02	<0.02	<0.02	<0.02	<0.02	<0.02	<0.04	<0.04	<0.04	<0.04	<0.04	<0.04	<0.04	<0.04	<0.02	<0.03	<0.04	<0.02	<0.03	<0.02	
京葉道路亀戸	—	—	0.07	(0.04)	(0.03)	(0.02)	(0.04)	(0.03)	(0.03)	<0.02	<0.02	<0.02	<0.02	<0.02	<0.02	<0.02	<0.04	<0.04	<0.04	<0.04	<0.04	<0.04	<0.04	<0.04	<0.02	<0.03	<0.04	<0.02	<0.03	<0.02	
環八通り八幡山	—	—	<0.05	<0.02	<0.02	<0.02	<0.02	(0.02)	<0.02	<0.02	<0.02	<0.02	<0.02	<0.02	<0.02	<0.02	<0.04	<0.04	<0.04	<0.04	<0.04	<0.04	<0.04	<0.04	<0.02	<0.03	<0.04	<0.02	<0.03	<0.02	
沿道平均	—	—	<0.05	(0.03)	(0.02)	<0.02	(0.03)	(0.03)	(0.02)	<0.02	<0.02	<0.02	<0.02	<0.02	<0.02	<0.02	<0.04	<0.04	<0.04	<0.04	<0.04	<0.04	<0.04	<0.04	<0.02	<0.03	<0.04	<0.02	<0.03	<0.02	
繪原(マックラウト)	—	—	<0.05	<0.02	<0.02	<0.02	<0.02	<0.02	<0.02	<0.02	<0.02	<0.02	<0.02	<0.02	<0.02	<0.02	<0.04	<0.04	<0.04	<0.04	<0.04	<0.04	<0.04	<0.04	<0.02	<0.03	<0.04	<0.02	<0.03	<0.02	
定量下限値	全10年度		0.05	0.05	0.05	0.05	0.05	0.05	0.05	0.05	0.05	0.05	0.05	0.05	0.05	0.05	0.2	0.2	0.2	0.2	0.2	0.2	0.2	0.2	0.2	0.07	0.08	0.13	0.07	0.09	0.07
検出下限値	全10年度		0.02	0.02	0.02	0.02	0.02	0.02	0.02	0.02	0.02	0.02	0.02	0.02	0.02	0.02	0.04	0.04	0.04	0.04	0.04	0.04	0.04	0.04	0.04	0.02	0.03	0.04	0.02	0.03	0.02

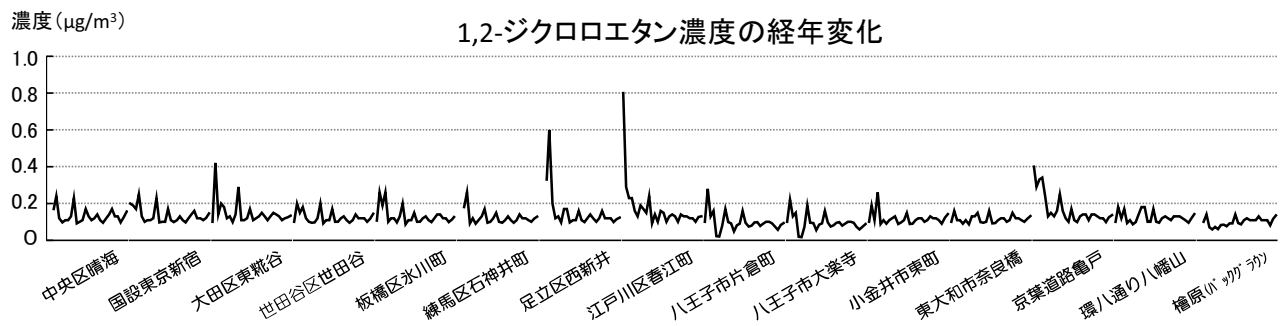
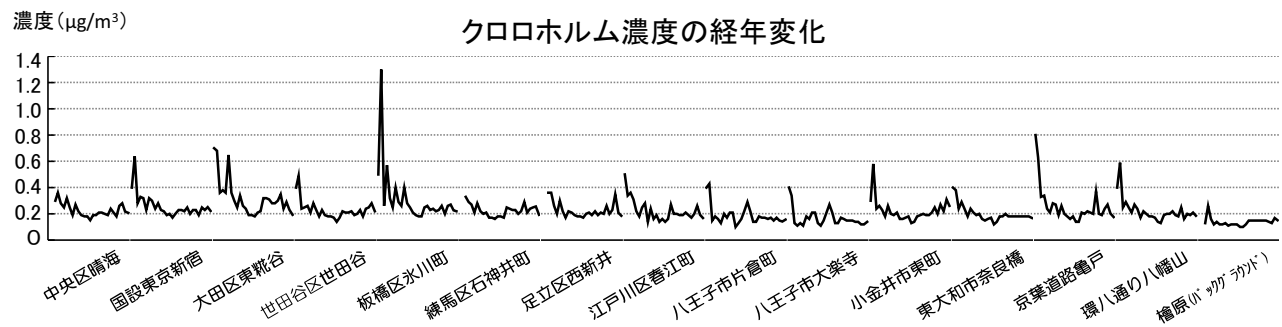
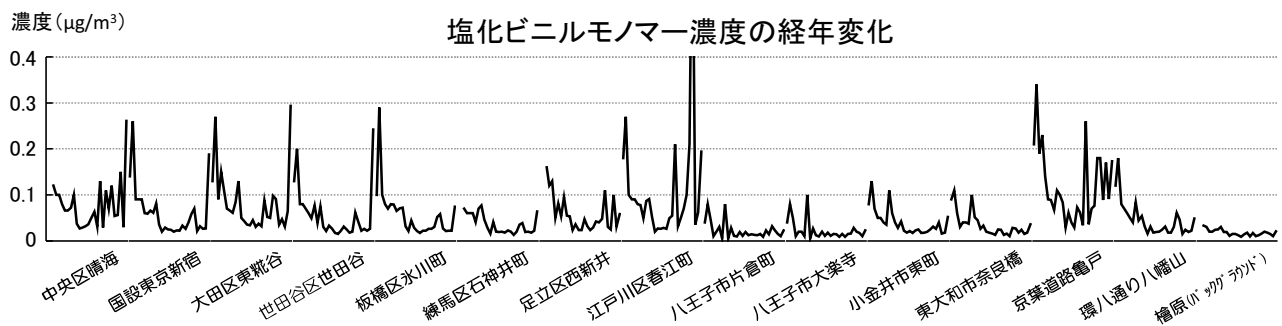
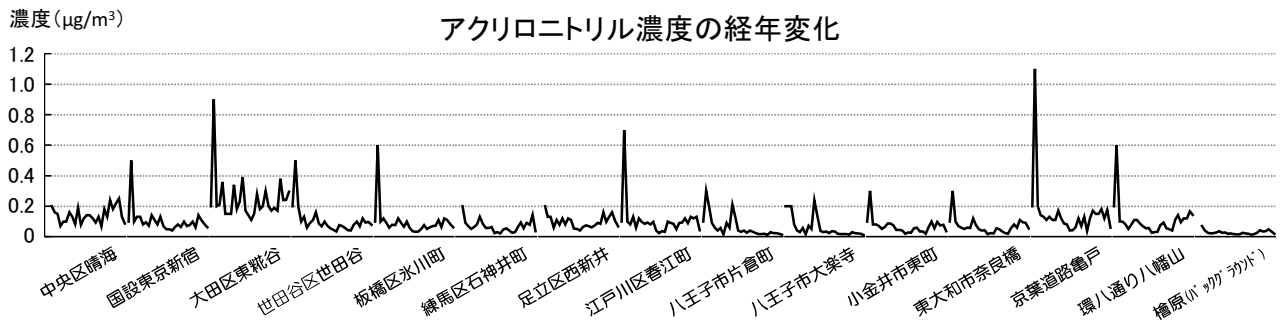
単位: $\mu\text{g}/\text{m}^3$

測定地点(局)	四塩化炭素																												
	9年度 (1997)	10年度 (1998)	11年度 (1999)	12年度 (2000)	13年度 (2001)	14年度 (2002)	15年度 (2003)	16年度 (2004)	17年度 (2005)	18年度 (2006)	19年度 (2007)	20年度 (2008)	21年度 (2009)	22年度 (2010)	23年度 (2011)	24年度 (2012)	25年度 (2013)	26年度 (2014)	27年度 (2015)	28年度 (2016)	29年度 (2017)	30年度 (2018)	31年度 (2019)	2年度 (2020)	3年度 (2021)	4年度 (2022)	5年度 (2023)	6年度 (2024)	
中央区晴海	—	—	0.9	0.81	0.82	0.67	0.54	0.66	0.51	0.54	0.58	0.56	0.56	0.54	0.56	0.64	0.59	0.58	0.56	0.56	0.52	0.54	0.54	0.58	0.61	0.60	0.59	0.61	0.65
国鉄東京新宿	—	—	0.7	0.72	0.86	0.69	0.63	0.68	0.52	0.63	0.64	0.54	0.56	0.52	0.54	0.58	0.57	0.59	0.56	0.55	0.52	0.56	0.54	0.57	0.60	0.60	0.61	0.65	
大田区東糀谷	—	—	0.8	0.84	0.71	0.73	0.52	0.57	0.52	0.51	0.63	0.63	0.57	0.54	0.61	0.51	0.56	0.58	0.61	0.57	0.60	0.52	0.56	0.54	0.57	0.61	0.59	0.60	0.63
世田谷区世田谷	—	—	0.8	0.68	0.79	0.63	0.56	0.63	0.53	0.55	0.61	0.55	0.56	0.52	0.51	0.55	0.59	0.60	0.57	0.58	0.52	0.57	0.55	0.57	0.59	0.60	0.59	0.64	
板橋区水川町	—	—	0.9	1.9	0.72	0.67	0.52	0.61	0.55	0.52	0.62	0.60	0.58	0.53	0.53	0.55	0.59	0.60	0.57	0.60	0.52	0.56	0.55	0.57	0.59	0.61	0.63	0.63	
練馬区石神井町	—	—	0.9	1.3	0.73	0.68	0.50	0.59	0.55	0.52	0.61	0.63	0.59	0.57	0.59	0.61	0.59	0.61	0.58	0.60	0.53	0.56	0.55	0.58	0.59	0.60	0.60	0.64	
足立区西新井	—	—	0.9	2.1	0.75	0.69	0.52	0.65	0.55	0.55	0.62	0.63	0.59	0.60	0.63	0.60	0.60	0.60	0.58	0.60	0.54	0.56	0.56	0.57	0.59	0.62	0.60	0.63	
江戸川区春江町	—	—	0.8	0.74	0.76	0.71	0.47	0.66	0.56	0.61	0.63	0.63	0.59	0.56	0.65	0.60	0.61	0.62	0.59	0.60	0.55	0.57	0.56	0.57	0.60	0.59	0.61	0.63	
区部一般平均	—	—	0.8	1.1	0.77	0.68	0.53	0.63	0.54	0.55	0.62	0.59	0.57	0.54	0.57	0.59	0.59	0.60	0.57	0.59	0.53	0.56	0.55	0.57	0.60	0.60	0.60	0.64	
多摩部一般環境	—	—	0.5	0.61	0.48	0.37	0.91	1.0	1.0	0.66	0.51	0.55	0.56	0.51	0.54	0.48	0.49	0.55	0.51	0.47	0.47	0.46	0.45	0.46	0.47	0.47	0.47	0.49	
八王子市片倉町	—	—	0.6	0.62	0.48	0.37	0.90	0.97	1.0	0.66	0.50	0.56	0.57	0.51	0.54	0.49	0.49	0.55	0.52	0.48	0.48	0.47	0.46	0.47	0.47	0.48	0.48	0.49	
八王子市大楽寺町	—	—	0.8	0.69	0.77	0.65	0.50	0.60	0.54	0.55	0.62	0.59	0.58	0.57	0.53	0.61	0.60	0.62	0.58	0.61	0.54	0.54	0.54	0.56	0.60	0.59	0.62	0.63	
小金井市東町	—	—	0.8	0.71	0.77	0.69	0.52	0.81	0.56	0.58	0.60	0.55	0.55	0.57	0.53	0.58	0.62	0.62	0.59	0.60	0.54	0.56	0.54	0.57	0.60	0.59	0.60	0.62	
東大和市奈良橋	—	—	0.7	0.65	0.63	0.52	0.71	0.85	0.78	0.61	0.56	0.56	0.57	0.54	0.54	0.54	0.55	0.58	0.55	0.54	0.51	0.51	0.50	0.51	0.53	0.53	0.54	0.56	
多摩部一般平均	—	—	0.8	0.97	0.72	0.63	0.59	0.70	0.62	0.57	0.60	0.58	0.57	0.54	0.56	0.57	0.58	0.60	0.57	0.57	0.52	0.54							

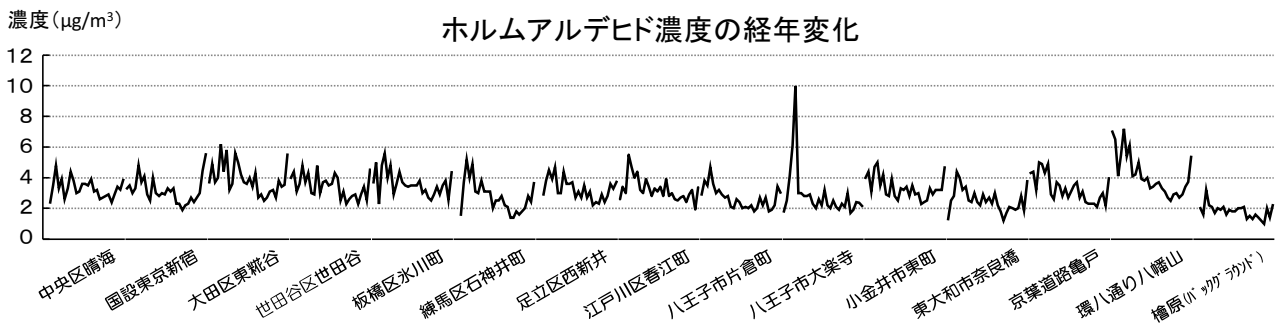
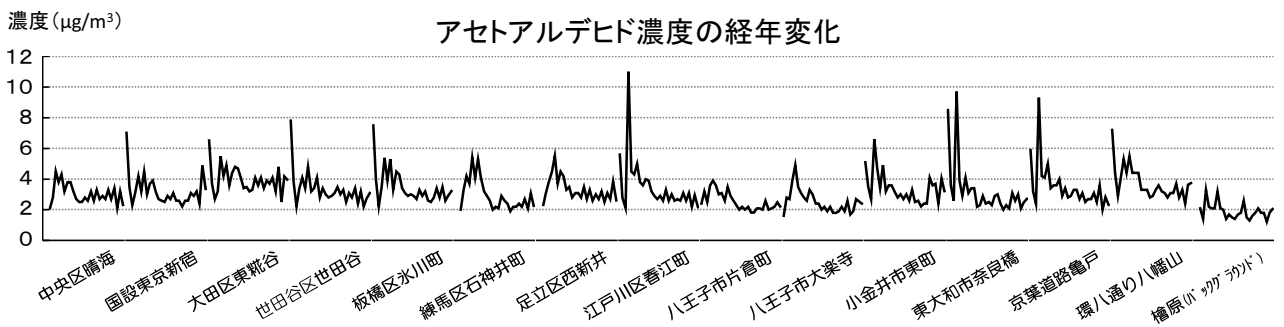
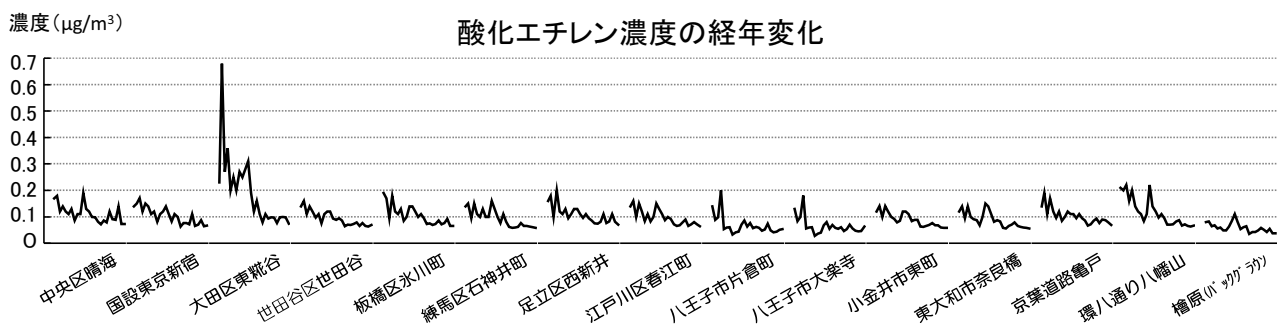
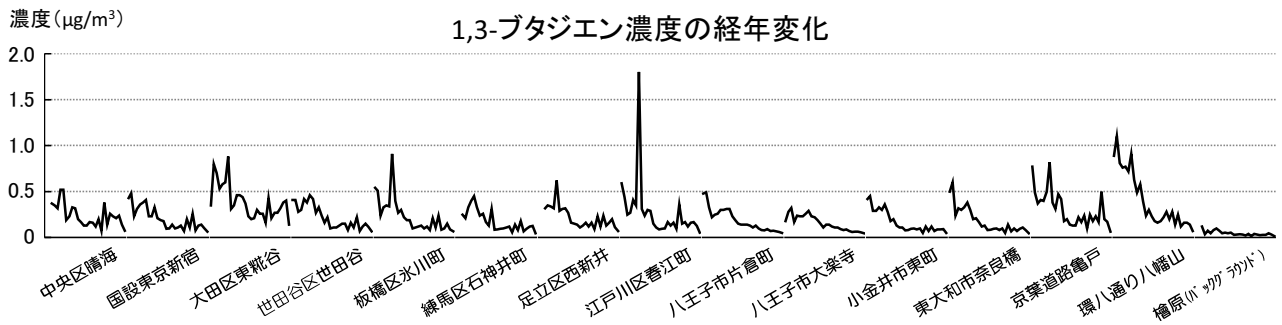
[経年報1-2] ベンゼン等28物質(1997~2024(平成9~令和6)年度)
 地点の変更、数値の取り扱いについては、前表の説明を参照のこと。
 六価クロム化合物は、2019(令和元)年度からの測定のため未掲載



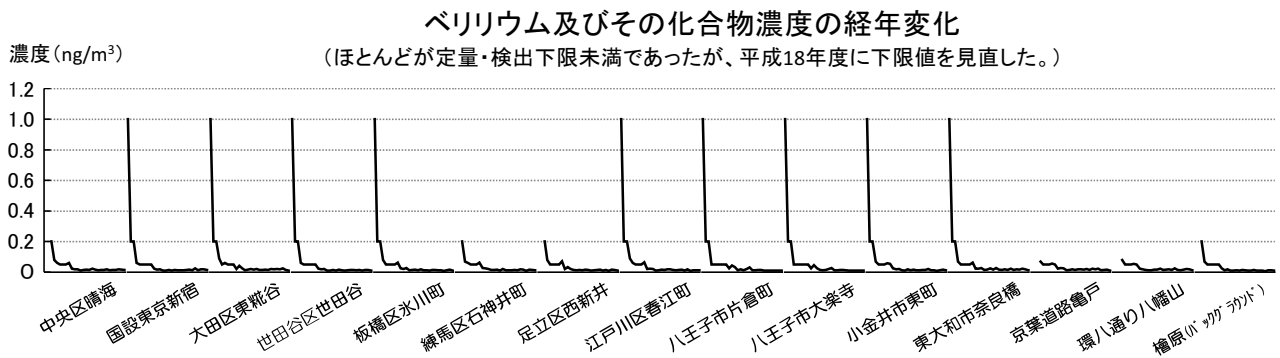
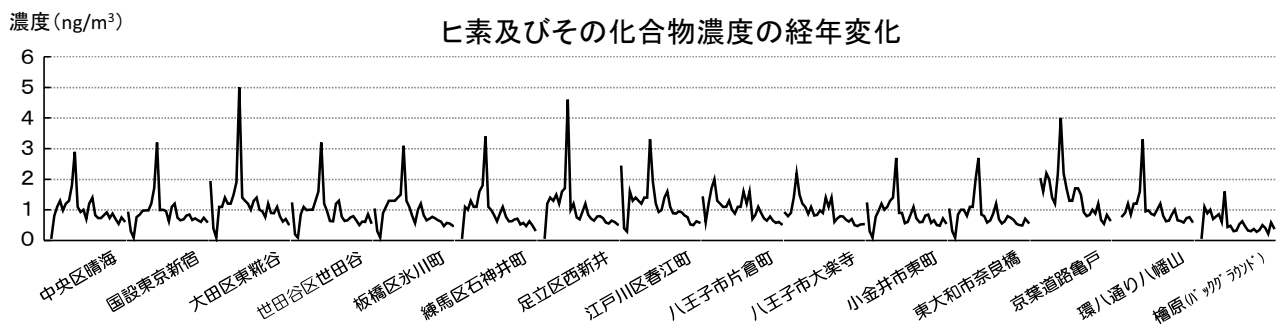
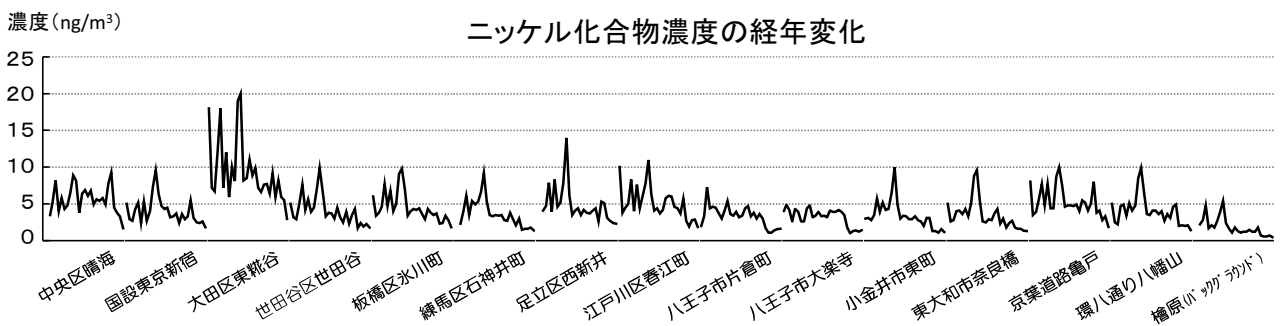
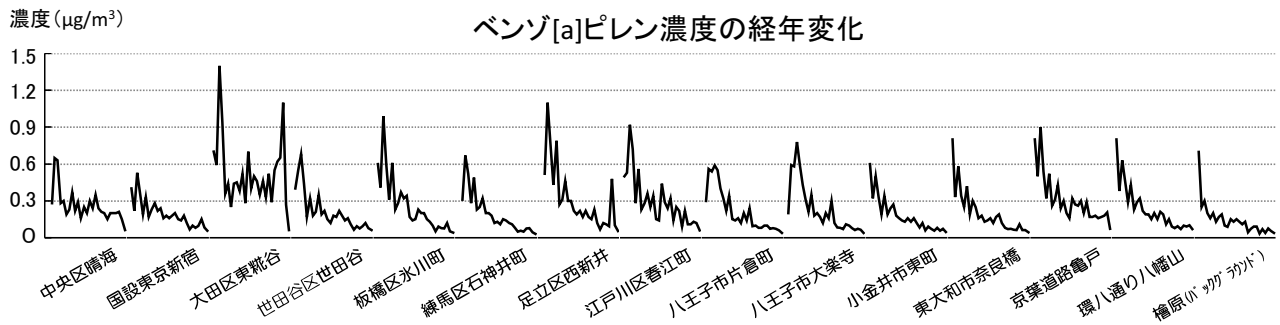
地点別濃度の経年変化(その1)



地点別濃度の経年変化(その2)



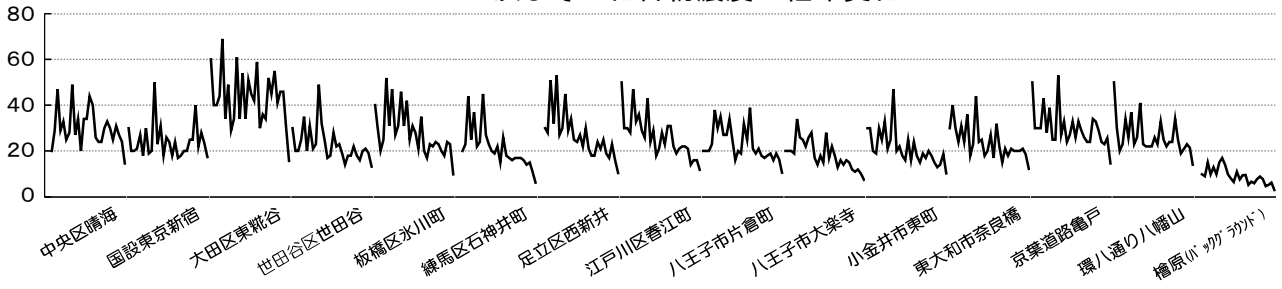
地点別濃度の経年変化(その3)



地点別濃度の経年変化(その4)

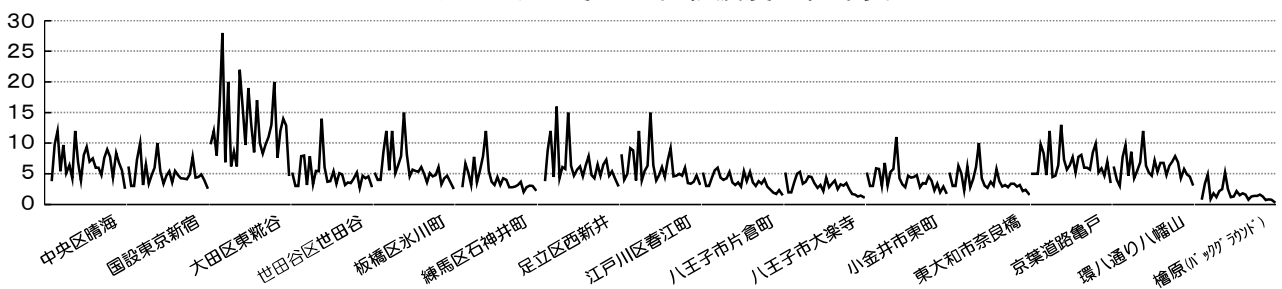
濃度 ($\mu\text{g}/\text{m}^3$)

マンガン及びその化合物濃度の経年変化



濃度 (ng/m^3)

クロム及びその化合物濃度の経年変化



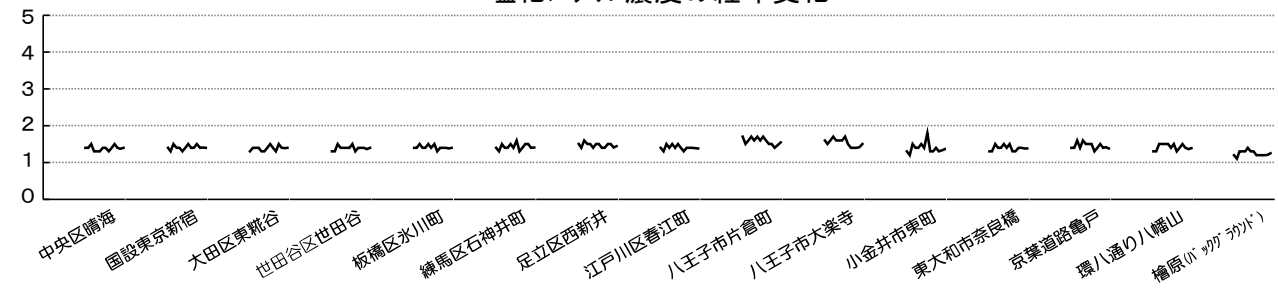
濃度 (ng/m^3)

水銀及びその化合物濃度の経年変化



濃度 ($\mu\text{g}/\text{m}^3$)

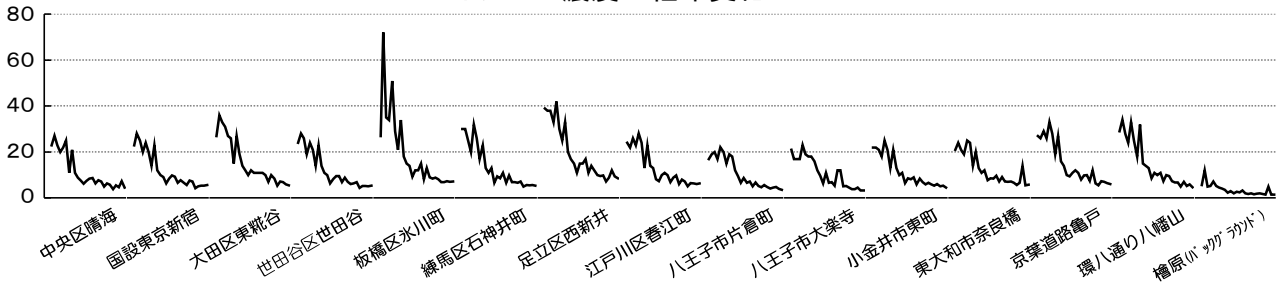
塩化メチル濃度の経年変化



地点別濃度の経年変化(その5)

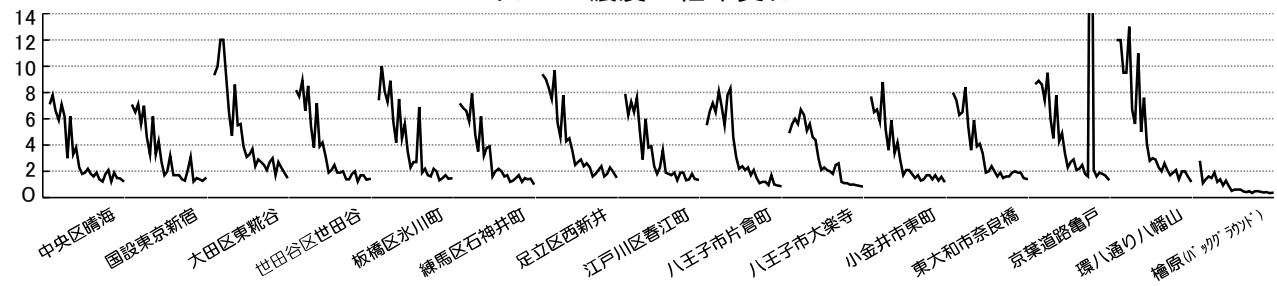
濃度 ($\mu\text{g}/\text{m}^3$)

トルエン濃度の経年変化



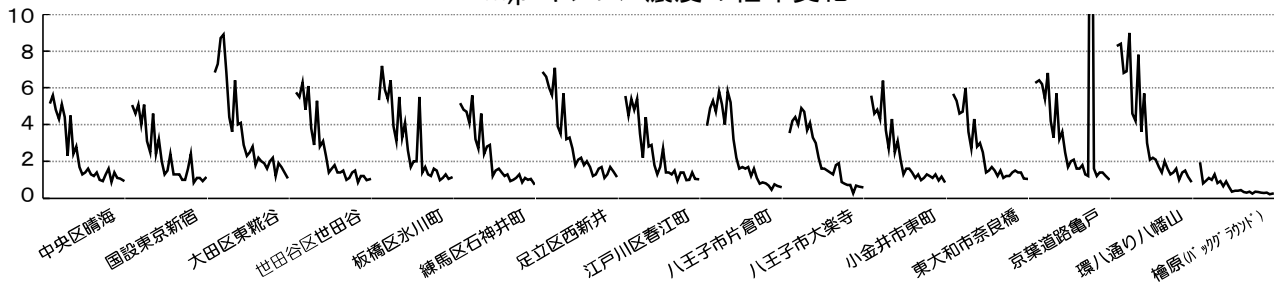
濃度 ($\mu\text{g}/\text{m}^3$)

キシレン濃度の経年変化



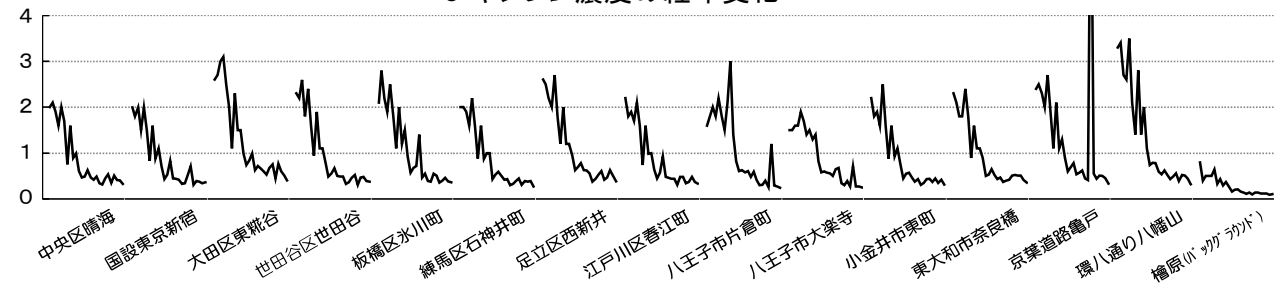
濃度 (ng/m^3)

m,p-キシレン濃度の経年変化



濃度 ($\mu\text{g}/\text{m}^3$)

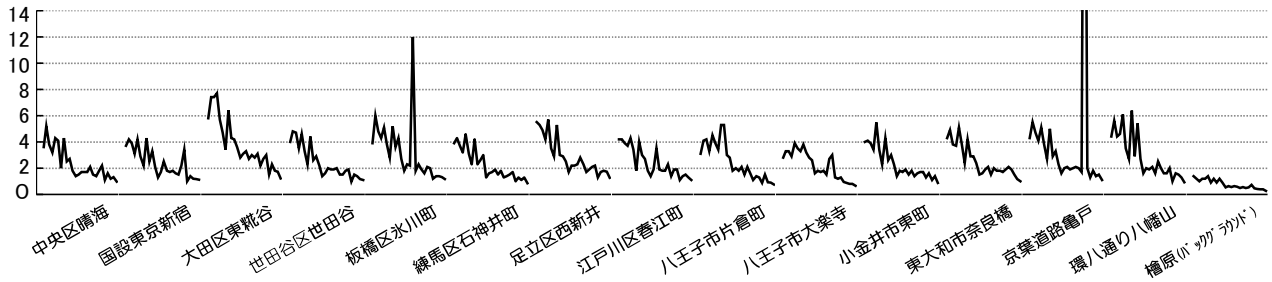
o-キシレン濃度の経年変化



地点別濃度の経年変化(その6)

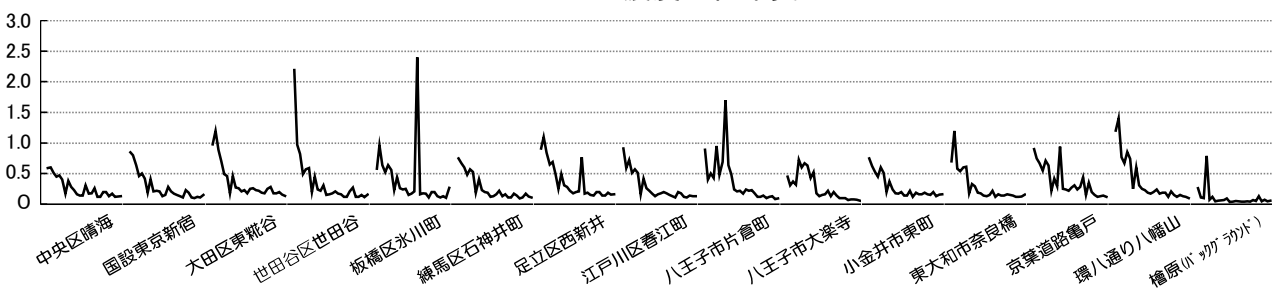
濃度 ($\mu\text{g}/\text{m}^3$)

エチルベンゼン濃度の経年変化



濃度 (ng/m^3)

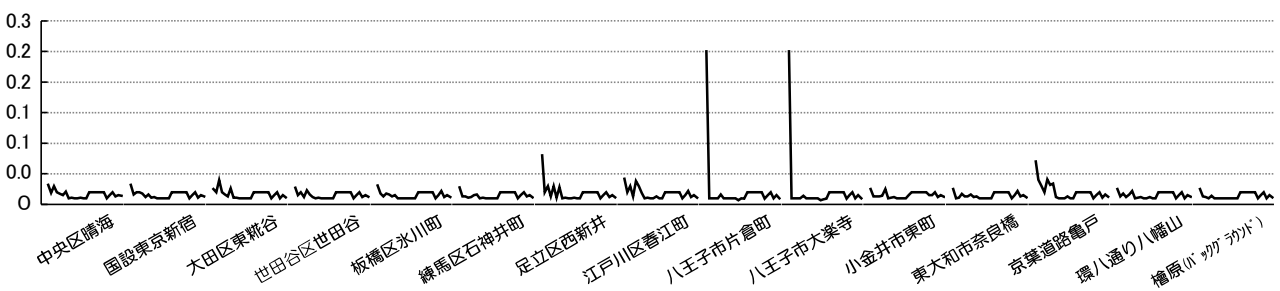
スチレン濃度の経年変化



濃度 (ng/m^3)

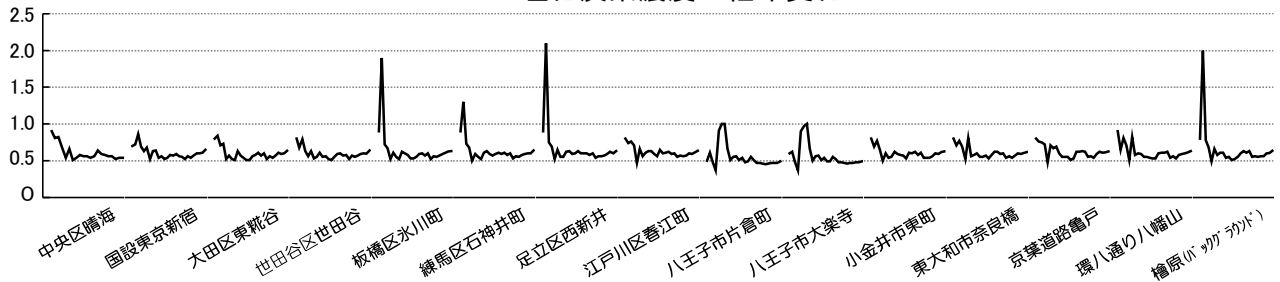
1,1-ジクロロエタン濃度の経年変化

(ほとんどが定量・検出下限未満)



濃度 (ng/m^3)

四塩化炭素濃度の経年変化



地点別濃度の経年変化(その7)

[経年報2]

ダイオキシン類 (1996(平成8)～2015(平成27)年度) 2016(平成28)年度以降は次ページへ

単位：pg-TEQ/m³

年度	平成8 (1996)	平成9 (1997)	平成10 (1998)	平成11 (1999)	平成12 (2000)	平成13 (2001)	平成14 (2002)	平成15 (2003)	平成16 (2004)	平成17 (2005)	平成18 (2006)	平成19 (2007)	平成20 (2008)	平成21 (2009)	平成22 (2010)	平成23 (2011)	平成24 (2012)	平成25 (2013)	平成26 (2014)	平成27 (2015)
1 中央区晴海局															0.039	0.031	0.054	0.022	0.027	0.025
港区白金局	0.46	0.49	0.25	0.22	0.19	0.12	0.12	0.057	0.074	0.061	0.049	0.046	0.039	0.034						
2 目黒区碑文谷局			0.22	0.18	0.15	0.14	0.12	0.047	0.064	0.052	0.044	0.044	0.035	0.030	0.027	0.024	0.019	0.018	0.022	0.015
3 大田区東糀谷局	0.36	0.67	0.30	0.19	0.23	0.16	0.11	0.058	0.082	0.061	0.056	0.055	0.041	0.048	0.034	0.028	0.097	0.022	0.026	0.020
4 世田谷区世田谷局	1.2	0.73	0.25	0.30	0.21	0.22	0.11	0.050	0.069	0.054	0.050	0.047	0.042	0.039	0.032	0.026	0.027	0.025	0.023	0.016
5 中野区若宮局			0.37	0.31	0.22	0.25	0.14	0.060	0.070	0.059	0.053	0.049	0.050	0.037	0.034	0.028	0.030	0.020	0.024	0.015
6 荒川区南千住局			0.36	0.35	0.29	0.28	0.17	0.090	0.12	0.090	0.076	0.086	0.052	0.053	0.041	0.047	0.051	0.041	0.036	0.028
7 板橋区氷川町局			0.33	0.26	0.25	0.24	0.16	0.075	0.11	0.078	0.073	0.058	0.052	0.048	0.047	0.034	0.032	0.028	0.030	0.029
8 練馬区石神井町局	0.48	0.74	0.44	0.28	0.23	0.23	0.12	0.057	0.084	0.062	0.060	0.050	0.042	0.036	0.032	0.031	0.030	0.030	0.020	0.018
9 足立区西新井局		0.96	0.32	0.34	0.31	0.26	0.16	0.095	0.10	0.086	0.083	0.071	0.054	0.049	0.048	0.048	0.036	0.028	0.037	0.028
10 葛飾区鎌倉			0.41	0.51	0.26	0.21	0.16	0.090	0.12	0.088	0.088	0.076	0.051	0.045	0.047	0.046	0.030	0.035	0.038	0.027
11 江戸川区春江町局		0.89	0.32	0.37	0.29	0.20	0.16	0.077	0.093	0.080	0.069	0.057	0.049	0.039	0.045	0.034	0.030	0.030	0.031	0.036
12 八王子市片倉町局	0.39	0.58	0.39	0.37	0.16	0.21	0.090	0.046	0.052	0.038	0.042	0.035	0.026	0.029	0.025	0.017	0.018	0.013	0.014	0.013
13 八王子市大楽寺町局																				0.011
14 立川市錦町			0.37	0.17	0.14	0.18	0.092	0.052	0.060	0.047	0.048	0.044	0.035	0.038	0.030	0.025	0.026	0.022	0.020	0.017
15 武蔵野市関前局			0.42	0.21	0.21	0.21	0.11	0.054	0.073	0.054	0.056	0.045	0.042	0.038	0.037	0.040	0.025	0.024	0.021	0.018
16 町田市大蔵町			0.39	0.18	0.13	0.15	0.084	0.14	0.057	0.040	0.037	0.030	0.026	0.032	0.024	0.020	0.020	0.014	0.016	0.015
17 小金井市東町局			0.63	0.25	0.20	0.21	0.093	0.079	0.063	0.062	0.043	0.035	0.041	0.056	0.029	0.029	0.022	0.021	0.019	0.016
18 福生市本町局	0.19	0.53	0.25	0.16	0.12	0.15	0.079	0.046	0.067	0.042	0.055	0.034	0.027	0.043	0.020	0.017	0.015	0.014	0.015	0.014
19 東大和市奈良橋局			0.40	0.14	0.13	0.13	0.081	0.046	0.054	0.051	0.039	0.027	0.027	0.030	0.027	0.023	0.016	0.014	0.014	0.020
20 清瀬市下宿		1.4	0.74	0.29	0.26	0.26	0.15	0.093	0.11	0.076	0.096	0.061	0.063	0.052	0.10	0.053	0.046	0.051	0.038	0.020
上記の平均	0.51	0.78	0.38	0.27	0.21	0.20	0.12	0.069	0.080	0.062	0.059	0.050	0.042	0.041	0.038	0.032	0.033	0.025	0.025	0.020
21 西多摩郡檜原局	0.06	0.16	0.067	0.061	0.057	0.054	0.032	0.018	0.025	0.018	0.023	0.036	0.012	0.011	0.012	0.0069	0.0081	0.0083	0.0015	0.00058
1～21地点の平均	0.45	0.72	0.36	0.26	0.20	0.19	0.12	0.067	0.077	0.060	0.057	0.049	0.040	0.039	0.037	0.030	0.032	0.024	0.024	0.019
高濃度 地点周 辺調査	葛飾区新宿				0.34	0.24														
	足立区保木間					0.27														
	東村山市久米川町				0.15	0.24														
	清瀬市上清戸局				0.20	0.25	0.23													
全地点平均	0.45	0.72	0.36	0.25	0.21	0.20	0.12	0.067	0.077	0.060	0.057	0.049	0.040	0.039	0.037	0.030	0.032	0.024	0.024	0.019
(参考) 環境省 測定	国設東京新宿局				0.12	0.18	0.11	0.078	0.049	0.076	0.038	0.039	0.032	0.029	0.042	0.057	0.020	0.046	0.031	0.018
	足立区東京都水道局				0.35															
	足立区中央本町センター					0.28														
	足立区地域学習センター						0.19													
	足立区あだち再生館							0.12	0.082											
	日光街道梅島自動車排出ガス測定局				0.43	0.31	0.20	0.13	0.095	0.10	0.054	0.069	0.051	0.055	0.047					

ダイオキシン類 (2016 (平成28) ~2024 (令和6) 年度)

単位: pg-TEQ/m³

年度	平成28 (2016)	平成29 (2017)	平成30 (2018)	令和元 (2019)	令和2 (2020)	令和3 (2021)	令和4 (2022)	令和5 (2023)	令和6 (2024)
1 中央区晴海局	0.022	0.026	0.021	0.019	0.018	0.017	0.017	0.014	0.0099
目黒区碑文谷局	0.013								
2 大田区東糀谷局	0.028	0.017	0.024	0.018	0.015	0.013	0.014	0.038*	0.0086
3 世田谷区世田谷局	0.015	0.016	0.020	0.016	0.011	0.013	0.012	0.016	0.0099
4 板橋区氷川町局	0.022	0.018	0.022	0.021	0.016	0.015	0.016	0.012	0.0090
5 練馬区石神井町局	0.016	0.019	0.017	0.014	0.011	0.011	0.012	0.011	0.0058
6 足立区西新井局	0.028	0.029	0.025	0.027	0.026	0.021	0.019	0.018	0.014
7 葛飾区鎌倉	0.027	0.033	0.030	0.030	0.020	0.023	0.021	0.013	0.013
8 江戸川区春江町局	0.025	0.021	0.025	0.026	0.018	0.020	0.018	0.018	0.011
9 八王子市片倉町局	0.0094	0.018	0.014	0.016	0.013	0.0097	0.0094	0.0088	0.0058
10 八王子市大楽寺町局	0.0093	0.0093	0.015	0.0096	0.021	0.0077	0.0073	0.0077	0.0060
11 立川市錦町	0.012	0.015	0.018	0.020	0.021	0.013	0.0091	0.0067	0.0091
12 町田市大蔵町	0.010	0.013	0.020	0.012	0.011	0.011	0.0092	0.0071	0.0077
13 小金井市東町局	0.014	0.014	0.014	0.015	0.011	0.011	0.015	0.0064	0.0073
14 福生市本町局	0.010	0.011	0.011	0.013	0.023	0.010	0.0080	0.0056	0.0065
15 東大和市奈良橋局	0.011	0.014	0.015	0.011	0.010	0.0094	0.0095	0.0071	0.0064
16 清瀬市下宿	0.017	0.020	0.020	0.019	0.012	0.022	0.013	0.011	0.0098
上記の平均	0.017	0.018	0.019	0.018	0.016	0.014	0.013	0.011	0.0087
17 西多摩郡檜原局	0.0071	0.0057	0.0085	0.0061	0.0098	0.033	0.011	0.0036	0.0030
全地点の平均	0.016	0.018	0.019	0.017	0.015	0.015	0.013	0.012	0.0084

(参考) 環境省測定

国設東京新宿局	0.013	0.021	0.014	0.020	0.022	0.015	0.014	0.011	0.013
---------	-------	-------	-------	-------	-------	-------	-------	-------	-------

注1) 毒性等価係数、定量・検出下限値未満の測定値、Co-PCB測定の有無等測定条件が異なるため、年度間の詳細な比較には注意を要する。ダイオキシン類対策特別措置法の施行にあわせ、下記《採取・分析条件等》のように見直しを行ったため、2000 (平成12) 年度までの「有害大気汚染物質モニタリング調査報告書」や「報道発表資料」と異なる場合がある。

注2) 「上記の平均」、「全地点平均」等は、当該年度に調査した地点の調査結果の平均を示す。

ダイオキシン類については、森林土壌中の濃度が一般環境より高い場合があることから (平成12年度都内環境中のダイオキシン類調査結果参照)、西多摩郡檜原局を一般環境地点と同じ扱いとし、その平均を示した。

注3) 測定局が移設した場合、地点の継続性があれば最新の測定局名とし、継続性がなければ新しい記載欄を設けている。
大田区東糀谷局のみ、庁舎外壁塗装のため、令和5年度に限り、大田区羽田地域力推進センター屋上で調査を行った(*)。

注4) 「(参考) 環境省測定」は、環境省が測定したものを参考に掲載した。

〔経年報2〕

《採取・分析条件等》

- 1) 毒性等価係数(TEF)は、1997(平成9)年度まではI-TEF(1988)、1998(平成10)年度から2007(平成19)年度は、WHO-TEF(1998)、2008(平成20)年度以降は、WHO-TEF(2006)を使用

換算に用いた毒性評価係数		I-TEF(1988)	WHO-TEF(1998)	WHO-TEF(2006)
1997(平成9)年度 全地点平均値	p g-TEQ/m ³	0.72	0.76	
2007(平成19)年度 全地点平均値			0.049	0.042

- 2) 定量・検出下限値未満の取扱いは、1999(平成11)年度までは定量下限値未満を0とした。2000(平成12)年度以降、検出下限値未満のときは検出下限値の1/2とした。
- 3) Co-PCBは、1998(平成10)年度から測定を開始した。1998(平成10)年度は10地点(夏冬のみ)、1999(平成11)年度以降は全地点で毎回測定した。表の1998(平成10)年度結果はCo-PCBを含んでいない。1998(平成10)年度Co-PCBの夏冬平均濃度(pg-TEQ/m³)は、次のとおり
港区白金：0.011、大田区東糞谷：0.019、世田谷区世田谷：0.0094、練馬区石神井台：0.014、
足立区島根：0.012、江戸川区春江町：0.0074、八王子市片倉：0.012、福生市本町：0.023、
清瀬市下宿：0.022、(以上の平均：0.014)、西多摩郡檜原：0.0038、(全地点平均：0.013)
- 4) 測定回数は、1996(平成8)年度1回(1997(平成9年)2月)、1997(平成9)年度夏冬各2回ずつ年4回、1998(平成10)年度、1999(平成11)年度毎季節2回ずつ年8回、2000(平成12)年度～2003(平成15)年度毎月1回年12回、2004(平成16)年度～2009(平成21)年度隔月年6、2010(平成22)年度以降季節ごとに1回で年4回。高濃度地点周辺調査は、1999(平成11)年度は夏冬各2回ずつ年4回、2000(平成12)年度、2001(平成13)年度は毎季節1回ずつ年4回
- 5) 採取時間は、2001(平成13)年度までは1回当たり連続24時間
2002(平成14)年度調査から、採取条件を変更
(1) 1回当たりの採取時間は連続168時間(1週間)
(2) 吸引ガス量は100L/分、採取大気量24時間採取と同じ約1000m³
(3) 檜原局は11月調査より、採取大気量を3倍(300L/分)とした。
- 6) 精度管理のため、1998(平成10)年度より本測定のほか、二重測定を実施した。1998(平成10)年度はいずれか高濃度のものを採用した。1999(平成11)年度、2000(平成12)年度については、当初はいずれか高濃度のものを採用していたが、経年報を作成するに当たりあらかじめ定めた本測定機の値を採用し、年平均値も修正した。2001(平成13)年度からは、あらかじめ定めた本測定機の値を採用した。
- 7) 測定地点の変更は、次のとおり
(1) 足立区：1998(平成10)年度まで島根局、1999(平成11)年度から西新井局
(2) 武蔵野市：2001(平成13)年度まで武蔵野市吉祥寺南町、2002(平成14)年度から関前局。2015(平成27)年度で終了
(3) 西多摩郡檜原：1999(平成11)年度まで檜原村小沢、2000(平成12)年度から檜原村榎里
(4) 福生市：2007(平成19)年4月から2008(平成20)年7月まで、仮移設測定局(福生市福生2131-1)にて調査
(5) 板橋区：2007(平成19)年度まで氷川町12-10、2008(平成20)年度氷川町13-1、2010(平成22)年度から本町局(本町24-1)、2016(平成28)年度元の氷川町13-1に戻った。
(6) 練馬区：2008(平成20)年度まで石神井台局(石神井台1-16-31)、2009(平成21)年度から石神井町局(石神井町5-24)
(7) 港区白金局廃止に伴い、2010(平成22)年度から中央区晴海局にて調査(北東へ約4km移動)
(8) 立川市：2009(平成21)年度まで立川市錦町局(立川市錦町3-2-26)、2010(平成22)年度から東京都立川合同庁舎(立川市錦町4-6-3)
(9) 中野区：2009(平成21)年度まで中野区若宮3-46-8(都立鷺宮高等学校)、2010(平成22)年度から中野区若宮3-53(区立若宮小学校)、2013(平成25)年12月に元の中野区若宮3-46-8(都立鷺宮高等学校)に戻る。2015(平成27)年度で終了
(10) 八王子市大楽寺町：2015(平成27)年4月に地方自治法に基づく中核市に移行したため追加した。八王子市片倉町とともに八王子市が所管
(11) 荒川区南千住局：2015(平成27)年度で終了
(12) 目黒区碑文谷局：2016(平成28)年度で終了
(13) 小金井市本町局：2018(平成30)年度秋季調査(11月)から小金井市貫井北町5-18-18(小金井市保健センター)に変更後、2023(令和5)年度より小金井市東町局に変更
(14) 高濃度地点周辺調査：2001(平成13)年度で終了
(15) 世田谷区：世田谷区役所建て替えに伴い、2023(令和5)年度より第一庁舎屋上から第二庁舎屋上に調査地点を変更。
(16) 大田区：庁舎外壁塗装工事のため、2023(令和5)年度のみ大田区羽田地域力推進センターで調査を実施。
(17) 町田市：2024(令和6)年度より能ヶ谷局から大蔵町市民センターに調査地点を変更。

[経年報2]

7) つづき 測定地点の変更は以下のとおり。継続性のある変更についてはまとめて表記した。

	年度	H8	9	10	11	12	13	14	15	16	17	18	19	20.7	20.8	21	22	23	24	25.11	25.12	26	27	28	29	30.10	30.11	R1	2	3	4	5	6		
1	港区白金局																																		
	中央区晴海局																																		
2	目黒区碑文谷局																																		
	大田区東糀谷局																																		
3	大田区羽田																																		
	世田谷区世田谷局																																		
	中野区若宮局(都立鷺宮高等学校)																																		
	中野区若宮局(区立若宮小学校)																																		
4	荒川区南千住局																																		
	板橋区米川町局																																		
5	板橋区米川町局																																		
	板橋区本町局																																		
6	練馬区石神井台局																																		
	練馬区石神井町局																																		
7	足立区島根局																																		
	足立区西新井局																																		
8	葛飾区鎌倉																																		
	江戸川区春江町局																																		
9	八王子市片倉町局																																		
	八王子市大楽寺町局																																		
10	立川市錦町局																																		
	立川合同庁舎																																		
11	武蔵野市吉祥寺南町																																		
	武蔵野市関前局																																		
12	町田市能ヶ谷局																																		
	町田市大蔵町																																		
13	小金井市本町局																																		
	小金井市保蔵センター																																		
14	小金井市東町局																																		
	福生市本町局																																		
15	福生市仮移設測定局																																		
	東大和市奈良橋局																																		
16	清瀬市下宿																																		
	西多摩郡輪原局																																		
17	西多摩郡輪原局																																		
	西多摩郡輪原局																																		
高濃度 地点 周辺 調査	葛飾区新宿																																		
	足立区保木間																																		
	東村山市久米川町																																		
	清瀬市上清戸局																																		
(参考) 環境省 測定	国設東京新宿局																																		
	足立区東京都水道局																																		
	足立区中央本町センター																																		
	足立区地域学習センター																																		
	足立区あだち再生館																																		
日光街道梅島自動車排出ガス測定局																																			

