

第Ⅲ編

経年報

[経年報1-1]	ベンゼン等28物質（1997～2020（平成9～令和2）年度）	99
[経年報1-2]	ベンゼン等28物質（1997～2020（平成9～令和2）年度；グラフ）	109
[経年報2]	ダイオキシン類（1996～2020（平成8～令和2）年度）	116

Table with columns: 測定地点(局), 9年度, 10年度, 11年度, 12年度, 13年度, 14年度, 15年度, 16年度, 17年度, 18年度, 19年度, 20年度, 21年度, 22年度, 23年度, 24年度, 25年度, 26年度, 27年度, 28年度, 29年度, 30年度, 31年度, 2年度. Includes sub-tables for 区域一般環境, 多摩部一般環境, and 沿道.

Table with columns: 測定地点(局), 9年度, 10年度, 11年度, 12年度, 13年度, 14年度, 15年度, 16年度, 17年度, 18年度, 19年度, 20年度, 21年度, 22年度, 23年度, 24年度, 25年度, 26年度, 27年度, 28年度, 29年度, 30年度, 31年度, 2年度. Includes sub-tables for 区域一般環境, 多摩部一般環境, and 沿道.

Table with columns: 測定地点(局), 9年度, 10年度, 11年度, 12年度, 13年度, 14年度, 15年度, 16年度, 17年度, 18年度, 19年度, 20年度, 21年度, 22年度, 23年度, 24年度, 25年度, 26年度, 27年度, 28年度, 29年度, 30年度, 31年度, 2年度. Includes sub-tables for 区域一般環境, 多摩部一般環境, and 沿道.

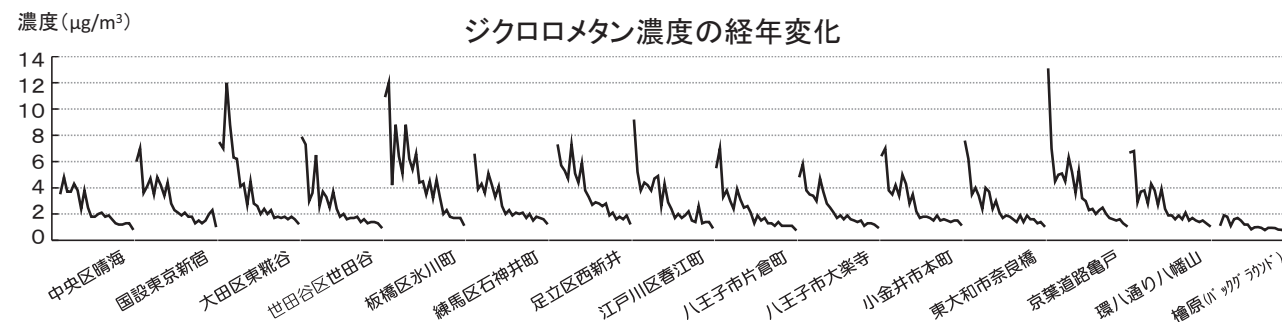
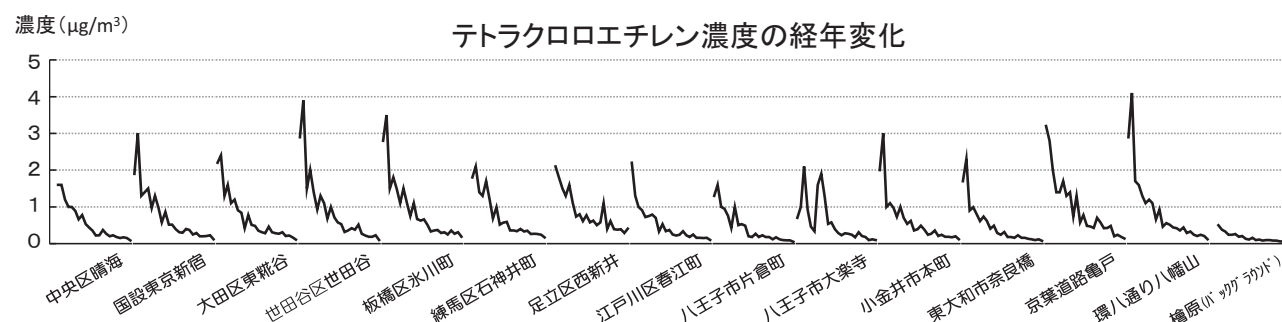
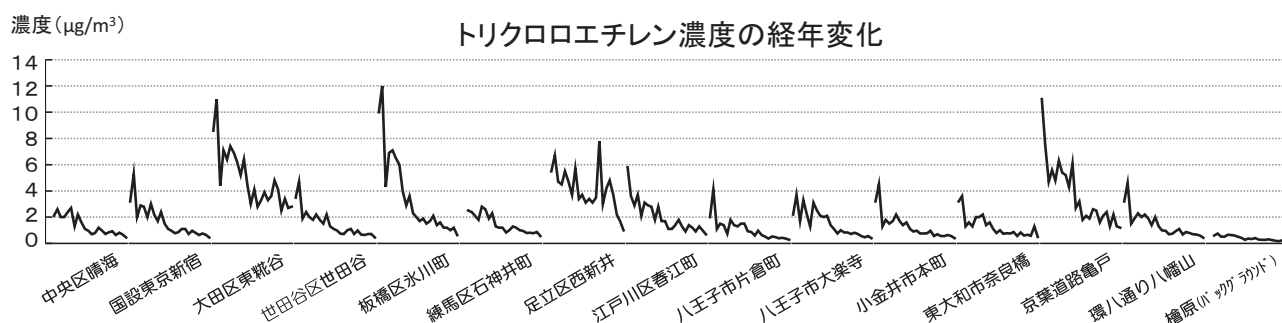
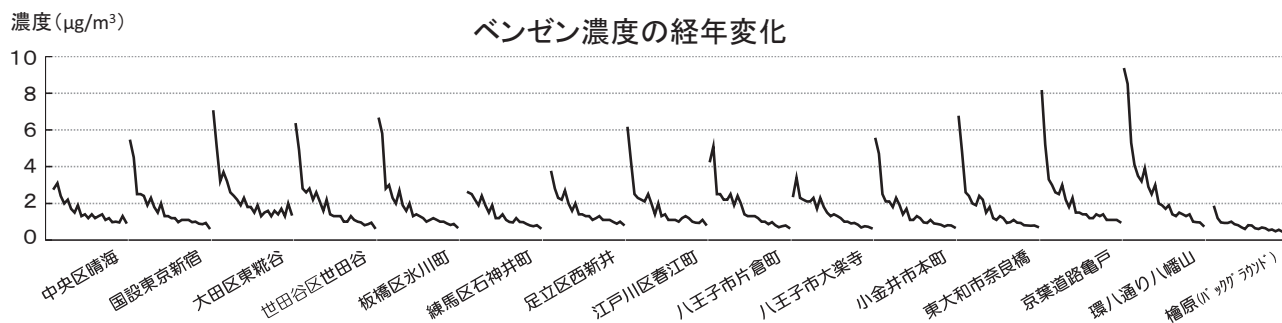
Table with 32 columns (years 1997-2020) and 10 rows (locations/averages) for 'アセトアルデヒド (指針値:120 μg/m3)' with unit: μg/m³. Includes a table for '定量下限値' and '検出下限値' at the bottom.

Table with 32 columns (years 1997-2020) and 10 rows (locations/averages) for 'ホルムアルデヒド' with unit: μg/m³. Includes a table for '定量下限値' and '検出下限値' at the bottom.

Table with 32 columns (years 1997-2020) and 10 rows (locations/averages) for 'ベンゾ[a]ピレン' with unit: ng/m³. Includes a table for '定量下限値' and '検出下限値' at the bottom.

[経年報1-2] ベンゼン等28物質(1997~2020(平成9~令和2)年度)

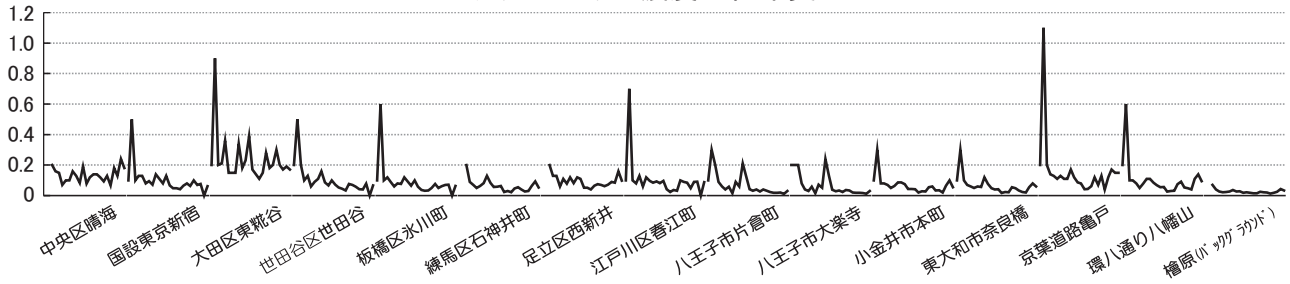
地点の変更、数値の取り扱いについては、前表の説明を参照のこと。
六価クロム化合物は、2019(令和元)年度からの測定のため未掲載



地点別濃度の経年変化(その1)

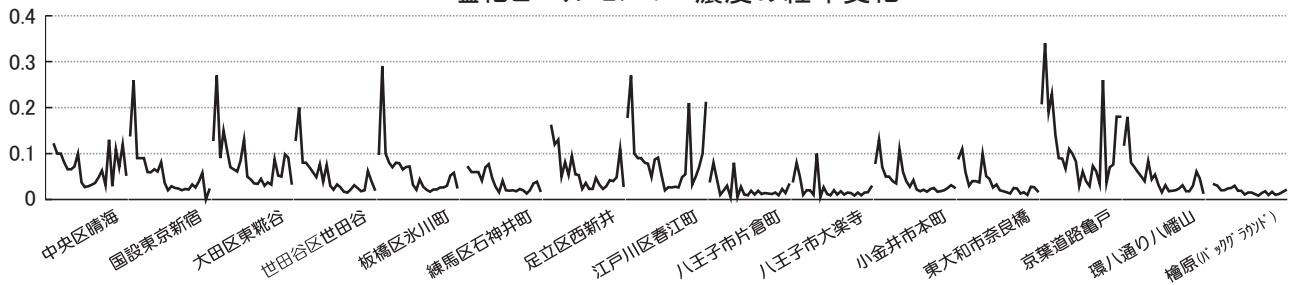
濃度 ($\mu\text{g}/\text{m}^3$)

アクリロニトリル濃度の経年変化



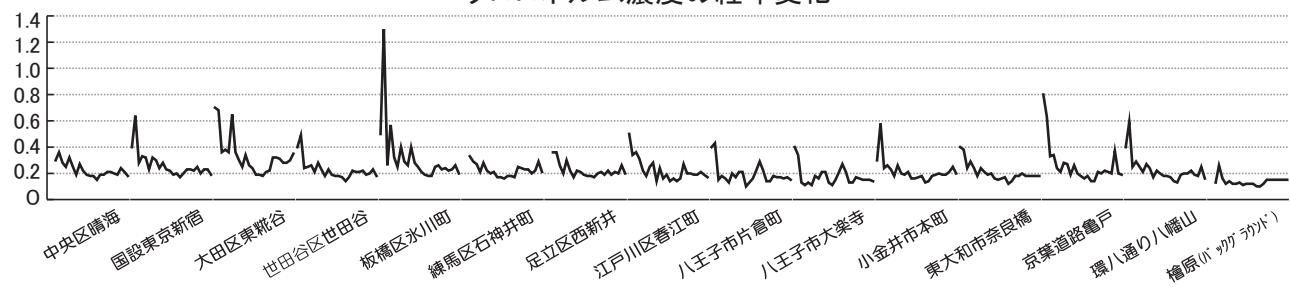
濃度 ($\mu\text{g}/\text{m}^3$)

塩化ビニルモノマー濃度の経年変化



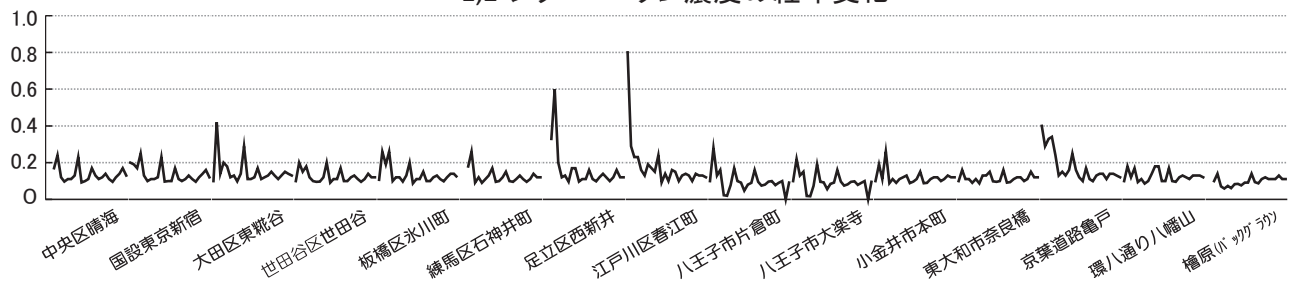
濃度 ($\mu\text{g}/\text{m}^3$)

クロロホルム濃度の経年変化

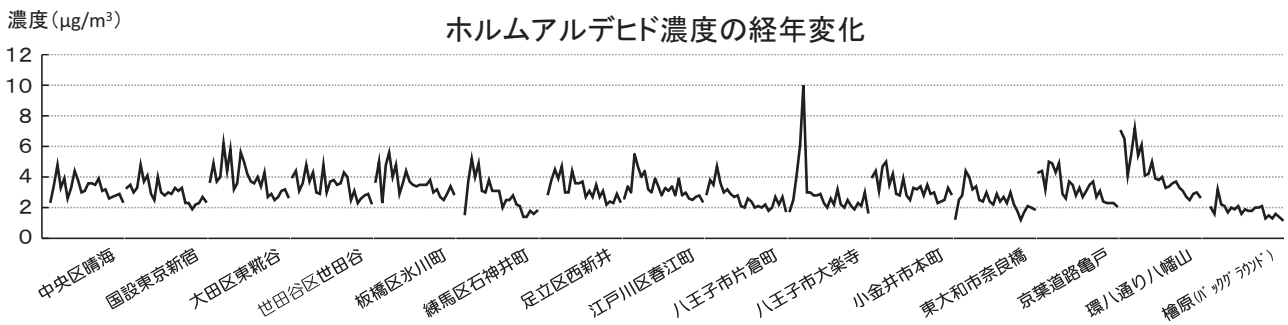
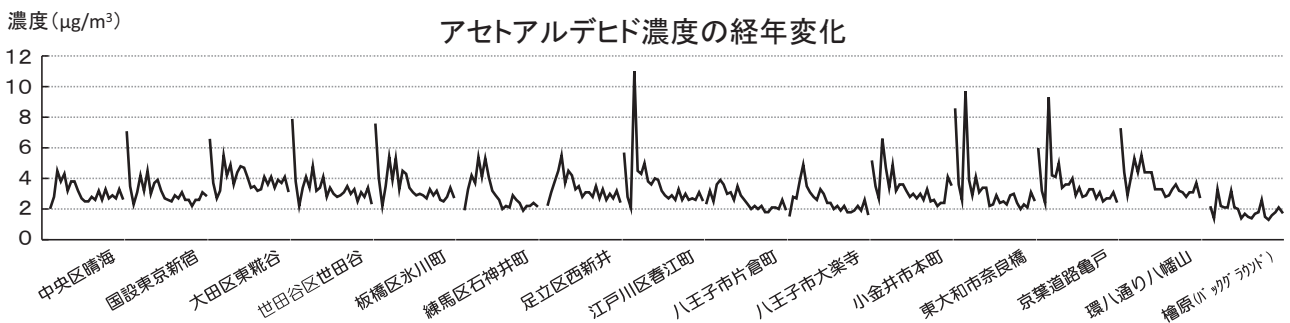
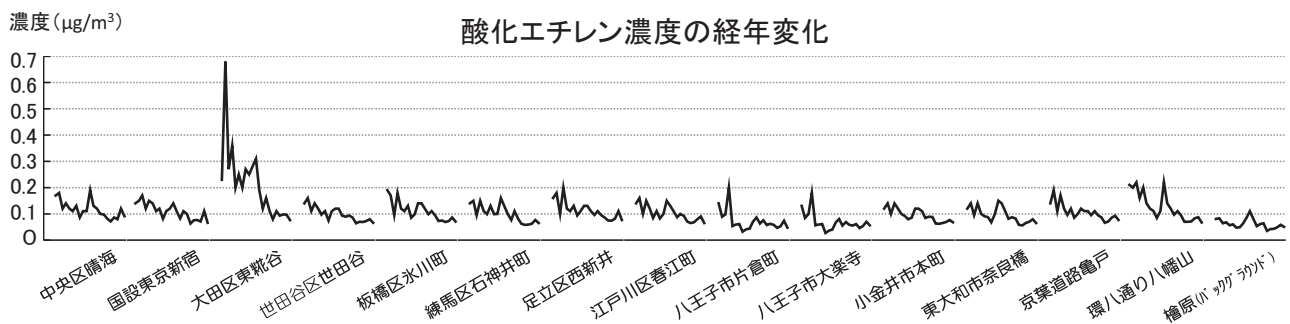
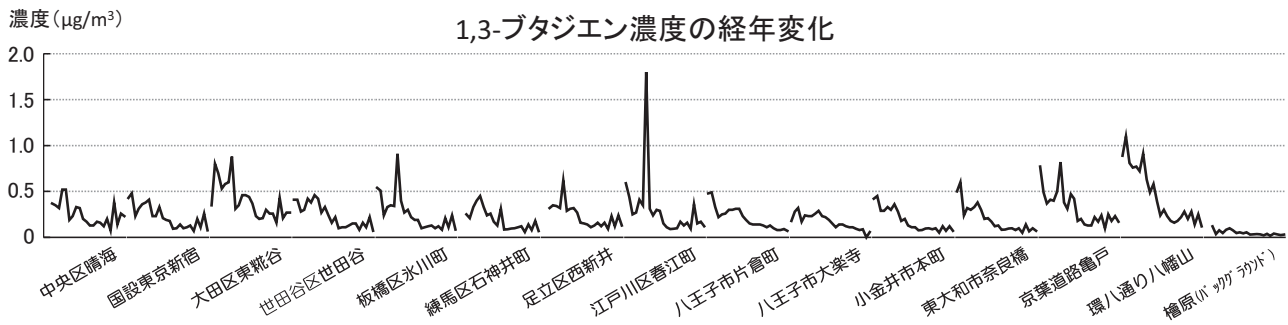


濃度 ($\mu\text{g}/\text{m}^3$)

1,2-ジクロロエタン濃度の経年変化



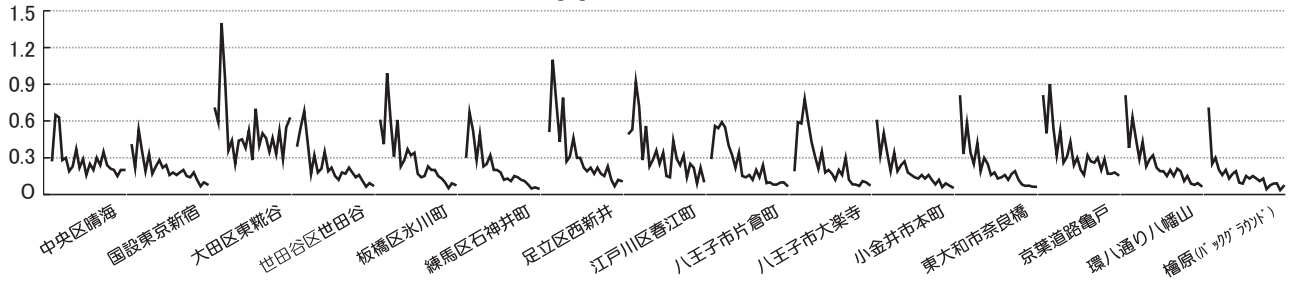
地点別濃度の経年変化(その2)



地点別濃度の経年変化(その3)

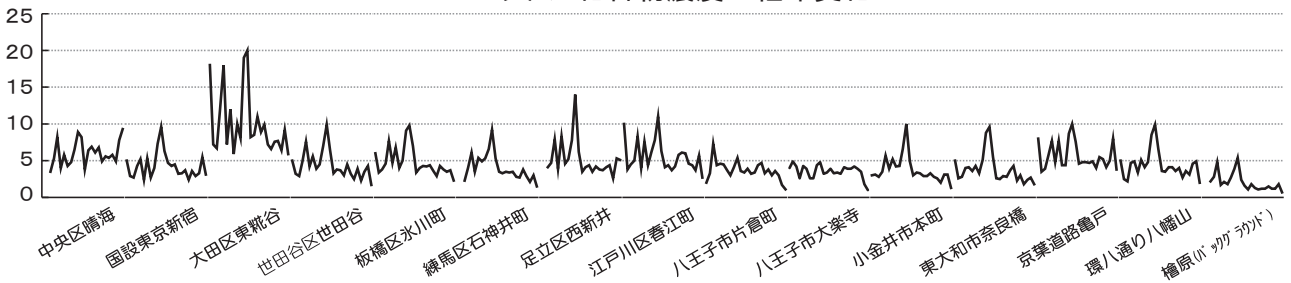
濃度 ($\mu\text{g}/\text{m}^3$)

ベンゾ[a]ピレン濃度の経年変化



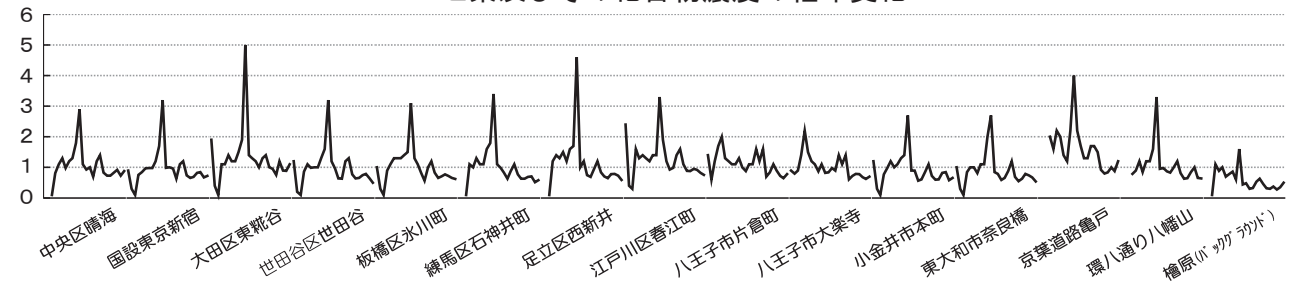
濃度 (ng/m^3)

ニッケル化合物濃度の経年変化



濃度 (ng/m^3)

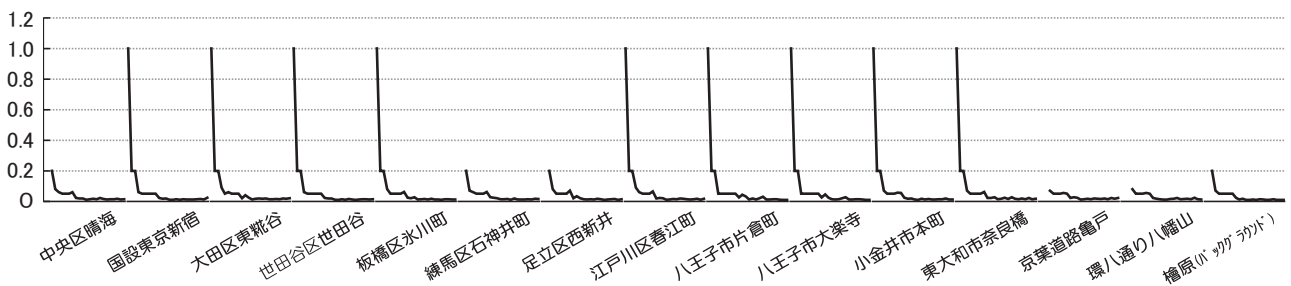
ヒ素及びその化合物濃度の経年変化



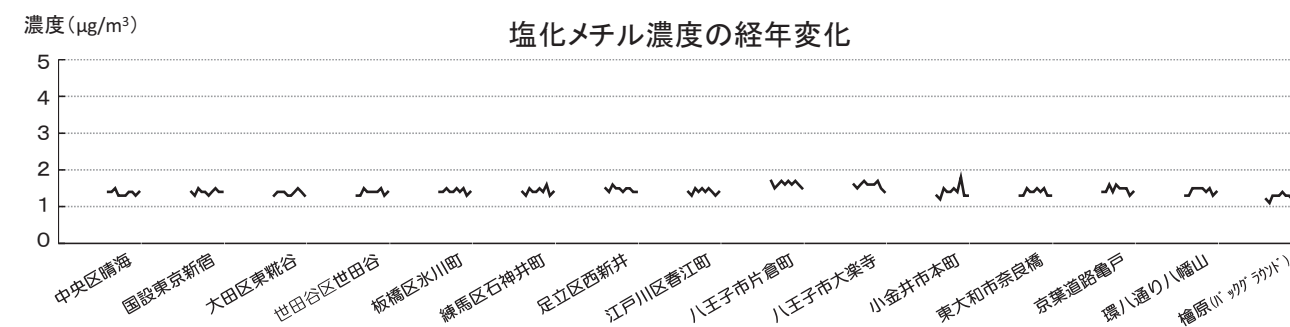
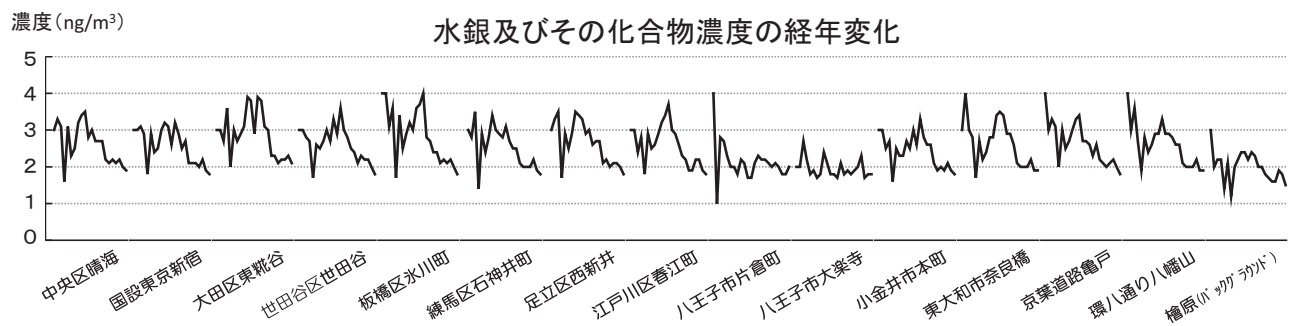
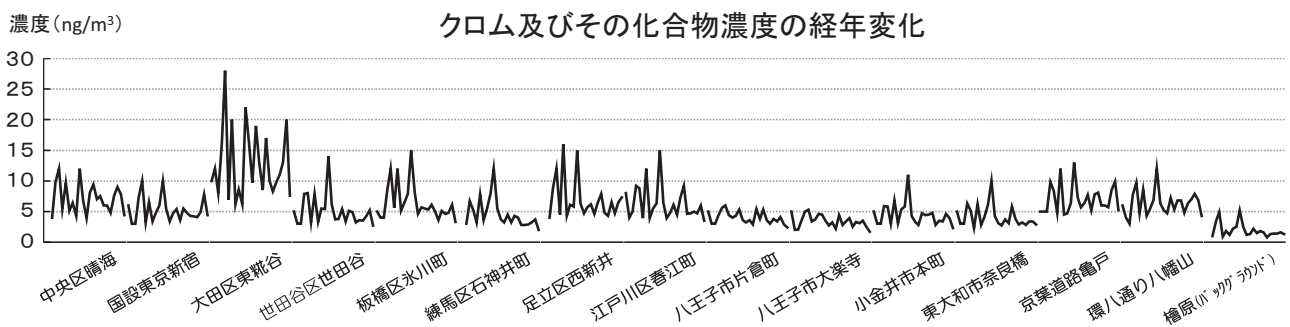
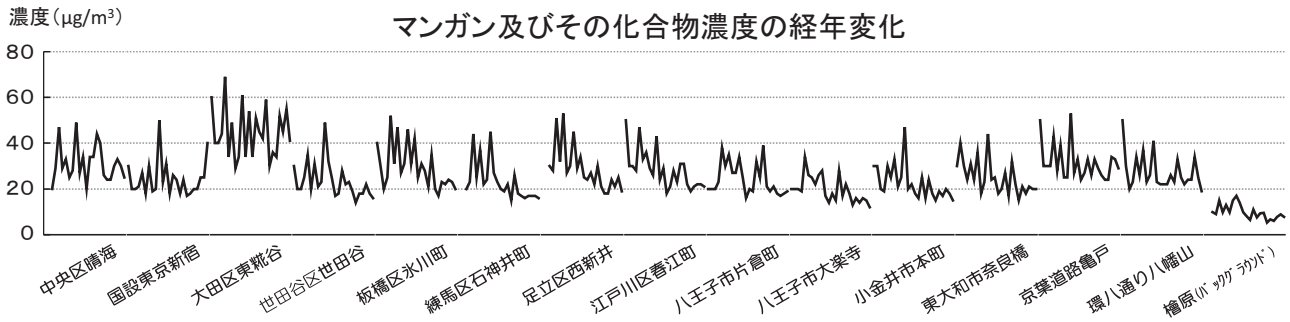
ベリリウム及びその化合物濃度の経年変化

濃度 (ng/m^3)

(ほとんどが定量・検出下限未満であったが、平成18年度に下限値を見直した。)



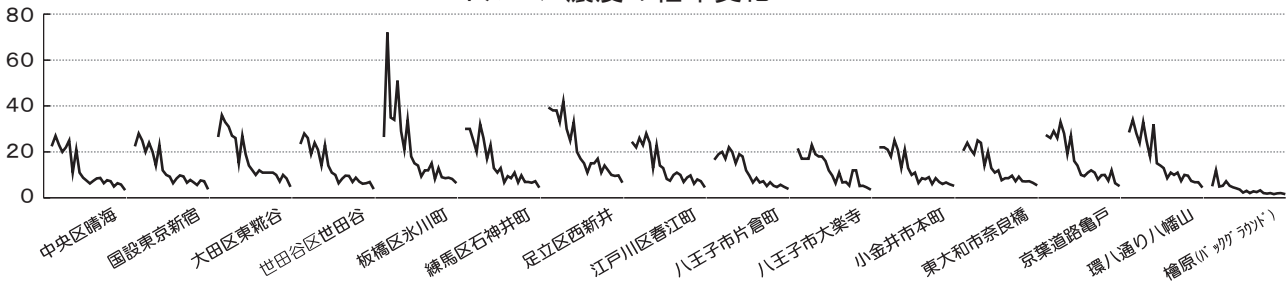
地点別濃度の経年変化(その4)



地点別濃度の経年変化(その5)

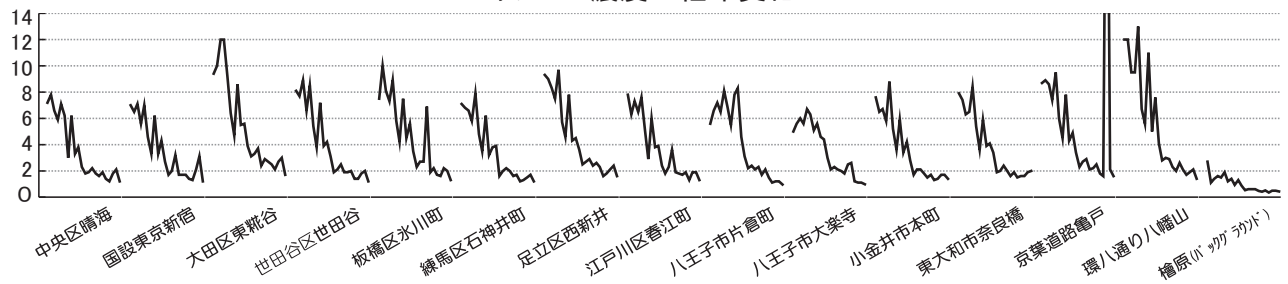
濃度 ($\mu\text{g}/\text{m}^3$)

トルエン濃度の経年変化



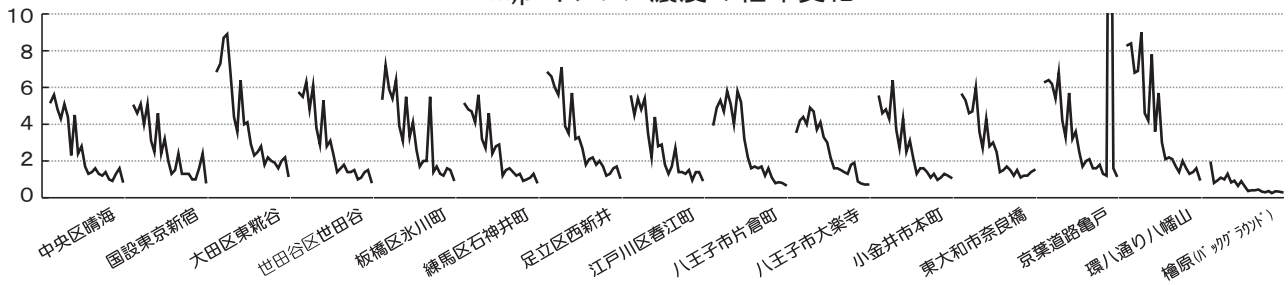
濃度 ($\mu\text{g}/\text{m}^3$)

キシレン濃度の経年変化



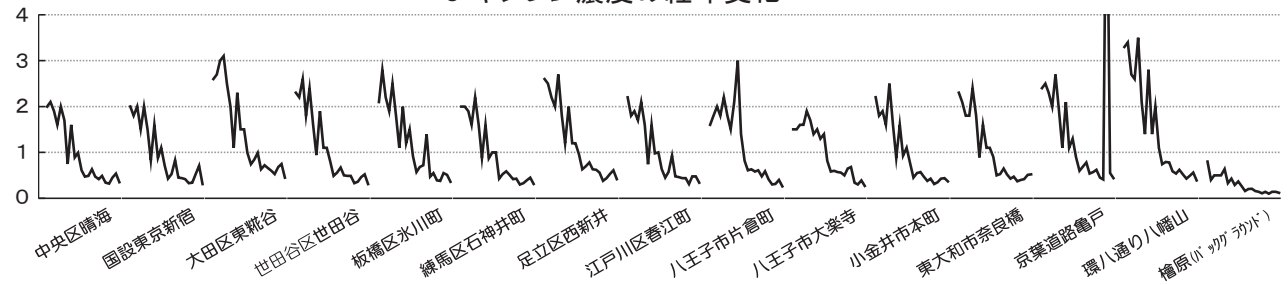
濃度 (ng/m^3)

m,p-キシレン濃度の経年変化



濃度 ($\mu\text{g}/\text{m}^3$)

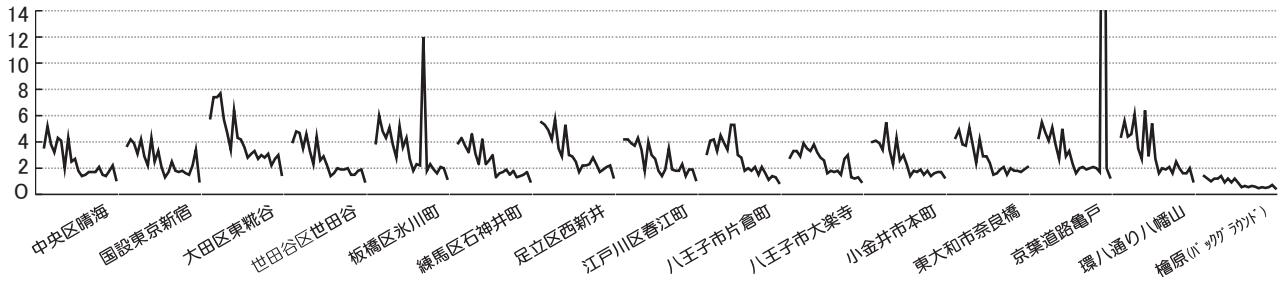
o-キシレン濃度の経年変化



地点別濃度の経年変化(その6)

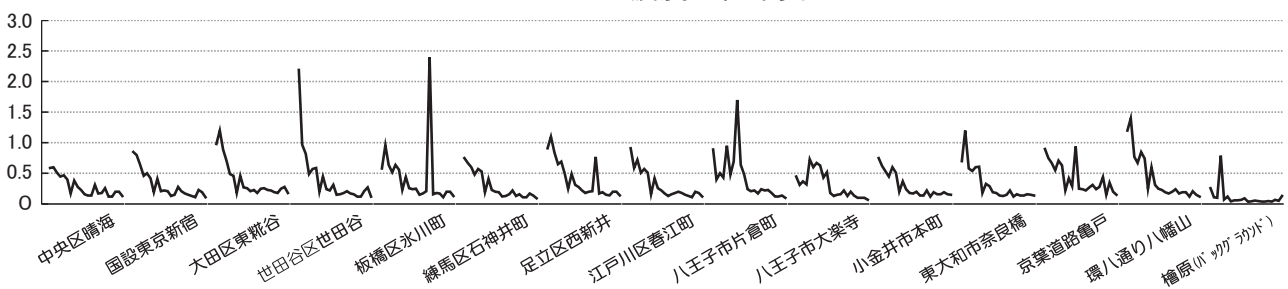
濃度 ($\mu\text{g}/\text{m}^3$)

エチルベンゼン濃度の経年変化



濃度 (ng/m^3)

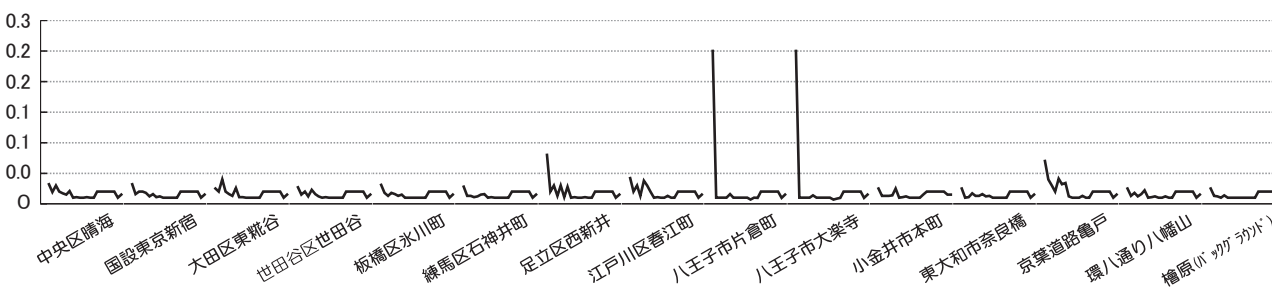
スチレン濃度の経年変化



濃度 (ng/m^3)

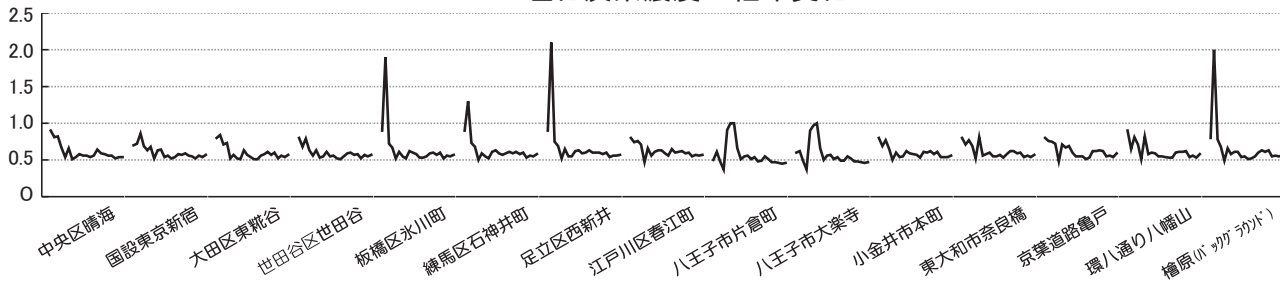
1,1-ジクロロエタン濃度の経年変化

(ほとんどが定量・検出下限未満)



濃度 (ng/m^3)

四塩化炭素濃度の経年変化



地点別濃度の経年変化(その7)

【経年報2】
ダイオキシン類 (1996(平成8)～2015(平成27)年度) 2016(平成28)年度以降は次ページへ

単位：pg-TEQ/m³

年度	平成8 (1996)	平成9 (1997)	平成10 (1998)	平成11 (1999)	平成12 (2000)	平成13 (2001)	平成14 (2002)	平成15 (2003)	平成16 (2004)	平成17 (2005)	平成18 (2006)	平成19 (2007)	平成20 (2008)	平成21 (2009)	平成22 (2010)	平成23 (2011)	平成24 (2012)	平成25 (2013)	平成26 (2014)	平成27 (2015)	
1 中央区晴海局															0.039	0.031	0.054	0.022	0.027	0.025	
港区白金局	0.46	0.49	0.25	0.22	0.19	0.12	0.12	0.057	0.074	0.061	0.049	0.046	0.039	0.034							
2 目黒区碑文谷局		0.22	0.22	0.18	0.15	0.14	0.12	0.047	0.064	0.052	0.044	0.044	0.035	0.030	0.027	0.024	0.019	0.018	0.022	0.015	
3 大田区東糞谷局	0.36	0.67	0.30	0.19	0.23	0.16	0.11	0.058	0.082	0.061	0.056	0.055	0.041	0.048	0.034	0.028	0.097	0.022	0.026	0.020	
4 世田谷区世田谷局	1.2	0.73	0.25	0.30	0.21	0.22	0.11	0.050	0.069	0.054	0.050	0.047	0.042	0.039	0.032	0.026	0.027	0.025	0.023	0.016	
5 中野区若宮局		0.37	0.37	0.31	0.22	0.25	0.14	0.060	0.070	0.059	0.053	0.049	0.050	0.037	0.034	0.028	0.030	0.020	0.024	0.015	
6 荒川区南千住局		0.36	0.35	0.35	0.29	0.28	0.17	0.090	0.12	0.090	0.076	0.086	0.052	0.053	0.041	0.047	0.051	0.041	0.036	0.028	
7 板橋区氷川町局		0.33	0.26	0.26	0.25	0.24	0.16	0.075	0.11	0.078	0.073	0.058	0.052	0.048	0.047	0.034	0.032	0.028	0.030	0.029	
8 練馬区石神井町局	0.48	0.74	0.44	0.28	0.23	0.23	0.12	0.057	0.084	0.062	0.060	0.050	0.042	0.036	0.032	0.031	0.030	0.030	0.020	0.018	
9 足立区西新井局		0.96	0.32	0.34	0.31	0.26	0.16	0.095	0.10	0.086	0.083	0.071	0.054	0.049	0.048	0.048	0.036	0.028	0.037	0.028	
10 葛飾区鎌倉		0.41	0.41	0.51	0.26	0.21	0.16	0.090	0.12	0.088	0.088	0.076	0.051	0.045	0.047	0.046	0.030	0.035	0.038	0.027	
11 江戸川区春江町局		0.89	0.32	0.37	0.29	0.20	0.16	0.077	0.093	0.080	0.069	0.057	0.049	0.039	0.045	0.034	0.030	0.030	0.031	0.036	
12 八王子市片倉町局	0.39	0.58	0.39	0.37	0.16	0.21	0.090	0.046	0.052	0.038	0.042	0.035	0.026	0.029	0.025	0.017	0.018	0.013	0.014	0.013	
13 八王子市大栗寺町局																				0.011	
14 立川市錦町		0.37	0.17	0.17	0.14	0.18	0.092	0.052	0.060	0.047	0.048	0.044	0.035	0.038	0.030	0.025	0.026	0.022	0.020	0.017	
15 武蔵野市関前局		0.42	0.21	0.21	0.21	0.21	0.11	0.054	0.073	0.054	0.056	0.045	0.042	0.038	0.037	0.040	0.025	0.024	0.021	0.018	
16 町田市能ヶ谷局		0.39	0.18	0.18	0.13	0.15	0.084	0.14	0.057	0.040	0.037	0.030	0.026	0.032	0.024	0.020	0.020	0.014	0.016	0.015	
17 小金井市本町局		0.63	0.25	0.25	0.20	0.21	0.093	0.079	0.063	0.062	0.043	0.035	0.041	0.056	0.029	0.029	0.022	0.021	0.019	0.016	
18 福生市本町局	0.19	0.53	0.25	0.16	0.12	0.15	0.079	0.046	0.067	0.042	0.055	0.034	0.027	0.043	0.020	0.017	0.015	0.014	0.015	0.014	
19 東大和市奈良橋局		0.40	0.14	0.14	0.13	0.13	0.081	0.046	0.054	0.051	0.039	0.027	0.027	0.030	0.027	0.023	0.016	0.014	0.014	0.020	
20 清瀬市下宿		1.4	0.74	0.29	0.26	0.26	0.15	0.093	0.11	0.076	0.096	0.061	0.063	0.052	0.10	0.053	0.046	0.051	0.038	0.020	
上記の平均	0.51	0.78	0.38	0.27	0.21	0.20	0.12	0.069	0.080	0.062	0.059	0.050	0.042	0.041	0.038	0.032	0.033	0.025	0.025	0.020	
21 西多摩郡檜原局	0.06	0.16	0.067	0.061	0.057	0.054	0.032	0.018	0.025	0.018	0.023	0.036	0.012	0.011	0.012	0.0069	0.0081	0.0083	0.0015	0.00058	
1～21地点の平均	0.45	0.72	0.36	0.26	0.20	0.19	0.12	0.067	0.077	0.060	0.057	0.049	0.040	0.039	0.037	0.030	0.032	0.024	0.024	0.019	
葛飾区新宿					0.34	0.24															
足立区保木間					0.27																
東村山市久米川町			0.15		0.24																
清瀬市上清戸局			0.20	0.20	0.25	0.23															
全地点平均	0.45	0.72	0.36	0.25	0.21	0.20	0.12	0.067	0.077	0.060	0.057	0.049	0.040	0.039	0.037	0.030	0.032	0.024	0.024	0.019	
国鉄東京新宿局					0.12	0.18	0.11	0.078	0.049	0.076	0.038	0.039	0.032	0.029	0.042	0.057	0.020	0.046	0.031	0.018	
足立区東京都水道局					0.35																
足立区中央本町センター					0.28																
足立区地域学習センター					0.19																
足立区あだち再生館					0.12			0.12	0.082												
日光街道稚島自動車排出ガス測定局					0.43	0.31	0.20	0.13	0.095	0.10	0.054	0.069	0.051	0.055	0.047						

ダイオキシン類 (2016 (平成28) ~2020 (令和2) 年度)

単位: pg-TEQ/m³

年度	平成28 (2016)	平成29 (2017)	平成30 (2018)	令和元 (2019)	令和2 (2020)
1 中央区晴海局	0.022	0.026	0.021	0.019	0.018
目黒区神文谷局	0.013				
2 大田区東糀谷局	0.028	0.017	0.024	0.018	0.015
3 世田谷区世田谷局	0.015	0.016	0.020	0.016	0.011
4 板橋区氷川町局	0.022	0.018	0.022	0.021	0.016
5 練馬区石神井町局	0.016	0.019	0.017	0.014	0.011
6 足立区西新井局	0.028	0.029	0.025	0.027	0.026
7 葛飾区鎌倉	0.027	0.033	0.030	0.030	0.020
8 江戸川区春江町局	0.025	0.021	0.025	0.026	0.018
9 八王子市片倉町局	0.0094	0.018	0.014	0.016	0.013
10 八王子市大栗寺町局	0.0093	0.0093	0.015	0.0096	0.021
11 立川市錦町	0.012	0.015	0.018	0.020	0.021
12 町田市能ヶ谷局	0.010	0.013	0.020	0.012	0.011
13 小金井市本町局	0.014	0.014	0.014	0.015	0.011
14 福生市本町局	0.010	0.011	0.011	0.013	0.023
15 東大和市奈良橋局	0.011	0.014	0.015	0.011	0.010
16 清瀬市下宿	0.017	0.020	0.020	0.019	0.012
上記の平均	0.017	0.018	0.019	0.018	0.016
17 西多摩郡檜原局	0.0071	0.0057	0.0085	0.0061	0.0098
全地点の平均	0.016	0.018	0.019	0.017	0.015

(参考) 環境省測定

国設東京新宿局	0.013	0.021	0.014	0.020	0.022
---------	-------	-------	-------	-------	-------

注1) 毒性等価係数、定量・検出下限値未満の測定値、Co-POB測定の有無等測定条件が異なるため、年度間の詳細な比較には注意を要する。ダイオキシン類対策特別措置法の施行にあわせ、下記《採取・分析条件等》のように見直しを行ったため、2000 (平成12) 年度までの「有害大気汚染物質モニタリング調査報告書」や「報道発表資料」と異なる場合がある。

注2) 「上記の平均」、「全地点平均」等は、当該年度に調査した地点の調査結果の平均を示す。

ダイオキシン類については、森林土壌中の濃度が一般環境より高い場合があることから (平成12年度都内環境中のダイオキシン類調査結果参照)、西多摩郡檜原局を一般環境地点と同じ扱いとし、その平均を示した。

注3) 測定局が移設した場合、地点の継続性があれば最新の測定局名とし、継続性がなければ新しい記載欄を設けている。

注4) 「(参考) 環境省測定」は、環境省が測定したものを参考に掲載した。

[経年報2] つづき

《採取・分析条件等》

- 1) 毒性等価係数(TEF)は、1997(平成9)年度まではI-TEF(1988)、1998(平成10)年度から2007(平成19)年度は、WHO-TEF(1998)、2008(平成20)年度以降は、WHO-TEF(2006)を使用
毒性等価係数変更による全地点平均値への影響は次のとおり

換算に用いた毒性評価係数		I-TEF(1998)	WHO-TEF(1998)	WHO-TEF(2006)
1997(平成9)年度	全地点平均値	0.72	0.76	
	pg-TEQ/m ³			
2007(平成19)年度	全地点平均値		0.049	0.042

- 2) 定量・検出下限値未満の取扱いは、1999(平成11)年度までは定量下限値未満を0とした。2000(平成12)年度以降、検出下限値未満のときは検出下限値の1/2とした。
- 3) Co-PCBは、1998(平成10)年度から測定を開始した。1998(平成10)年度は10地点(夏冬のみ)、1999(平成11)年度以降は全地点で毎回測定した。
表の1998(平成10)年度結果はCo-PCBを含んでいない。1998(平成10)年度Co-PCBの夏冬平均濃度(pg-TEQ/m³)は、次のとおり
港区白金：0.011、大田区東糞谷：0.019、世田谷区世田谷：0.0094、練馬区石神井台：0.014、
足立区島根：0.012、江戸川区春江町：0.0074、八王子市片倉：0.012、福生市本町：0.023、
清瀬市下宿：0.022、(以上の平均：0.014)、西多摩郡檜原：0.0038、(全地点平均：0.013)
- 4) 測定回数(1996(平成8)年度1回(1997(平成9)年)2月)、1997(平成9)年度夏冬各2回ずつ年4回、1998(平成10)年度、1999(平成11)年度毎季第2回ずつ年8回、2000(平成12)年度～2003(平成15)年度毎月1回年12回、2004(平成16)年度～2009(平成21)年度隔月年6、2010(平成22)年度毎季ごとに1回で年4回。高濃度地点周辺調査は、1999(平成11)年度は夏冬各2回ずつ年4回、2000(平成12)年度、2001(平成13)年度は毎季第1回ずつ年4回
- 5) 採取時間は、2001(平成13)年度までは1回当り連続24時間
2002(平成14)年度調査から、採取条件を変更
(1) 1回当りの採取時間は連続168時間(1週間)
(2) 吸引ガス量は100L/分、採取大気量24時間採取と同じ約10000m³
(3) 檜原局は11月調査より、採取大気量を3倍(300L/分)とした。
- 6) 精度管理のための二重測定は、1998(平成10)年度から実施した。1998(平成10)年度はいずれも高濃度のものを採用した。1999(平成11)年度、2000(平成12)年度については、当初はいずれも高濃度のものを採用していたが、経年報を作成するに当たりあらかじめ定めたNo.1機の値を採用し平均を計算しなおした。2001(平成13)年度からは、あらかじめ定めたNo.1機の値を採用した。
- 7) 測定地点の変更は、次のとおり
(1) 足立区：1998(平成10)年度まで島根局、1999(平成11)年度から西新井局
(2) 武蔵野市：2001(平成13)年度まで武蔵野市吉祥寺南町、2002(平成14)年度から関前局。2015(平成27)年度で終了
(3) 西多摩郡檜原：1999(平成11)年度まで檜原村小沢、2000(平成12)年度から檜原村榎里
(4) 福生市：2007(平成19)年4月から2008(平成20)年7月まで、仮移設測定局(福生市福生2131-1)にて調査
(5) 板橋区：2007(平成19)年度まで氷川町12-10、2008(平成20)年度氷川町13-1、2010(平成22)年度から本町局(本町24-1)、2016(平成28)年度元の氷川町13-1に戻った。
(6) 練馬区：2008(平成20)年度まで石神井台局(石神井台1-16-31)、2009(平成21)年度から石神井町局(石神井町5-24)
(7) 港区白金局廃止に伴い、2010(平成22)年度から中央区晴海局にて調査(北東へ約4km移動)
(8) 立川市：2009(平成21)年度まで立川市錦町局(立川市錦町3-2-26)、2010(平成22)年度から東京都立川合同庁舎(立川市錦町4-6-3)
(9) 中野区：2009(平成21)年度まで中野区若宮3-46-8(都立警宮高等学校)、2010(平成22)年度から中野区若宮3-53(区立若宮小学校)、2013(平成25)年12月に元の中野区若宮3-46-8(都立警宮高等学校)に戻る。2015(平成27)年度で終了
(10) 八王子市大楽寺町：2015(平成27)年4月に地方自治法に基づく中核市に移行したため追加した。八王子市片倉町とともに八王子市が所管
(11) 荒川区南千住局：2015(平成27)年度で終了
(12) 目黒区碑文谷局：2016(平成28)年度で終了
(13) 小金井市本町局：2018(平成30)年度秋季調査(11月)から小金井市貫井北町5-18-18(小金井市保健センター)に変更
(14) 高濃度地点周辺調査：2001(平成13)年度で終了

【表年報2】(7)

測定地点の変更は以下のとおり。継続性のある変更についてはまとめて表記した。

	年度	18	19	20.7	20.8	21	22	23	24	25.11	25.12	26	27	28	29	30.10	30.11	R1	2	
1	瀬区白命局																			
	中央区晴海局																			
	目黒区神支谷局																			
2	大田区東横谷局																			
3	世田谷区世田谷局																			
	中野区若宮局(都立鷹宮高等学校)																			
	中野区若宮局(区立若宮小学校)																			
	荒川区南千住局																			
4	板橋区水川町局																			
	板橋区水川町局																			
5	練馬区台神井台局																			
	練馬区石神井町局																			
6	足立区扇貝局																			
	足立区西新井局																			
7	葛飾区鎌倉																			
8	江戸川区藤江町局																			
9	八王子市片倉町局																			
10	八王子市大栗寺町局																			
11	立川市鶴町局																			
	立川市合町庁舎																			
	武蔵野市吉祥寺神町																			
	武蔵野市関前局																			
12	町田市能ヶ谷局																			
13	小金井市本町局																			
	小金井市保健センター																			
14	福生市本町局																			
	福生市仮移設御笠局																			
15	東大和市奈良橋局																			
16	清瀬市下宿																			
17	西多摩郡檜原局																			
	西多摩郡檜原局																			
	葛飾区新宿																			
	足立区保木間																			
	東村山市久米川町																			
	清瀬市上清戸局																			
	国設東京新宿局																			
	足立区東京都水道局																			
	足立区中央本町センター																			
	足立区地域学習センター																			
	足立区おだち再生館																			
	日光市沼田局自動車沼田ガス測定局																			

